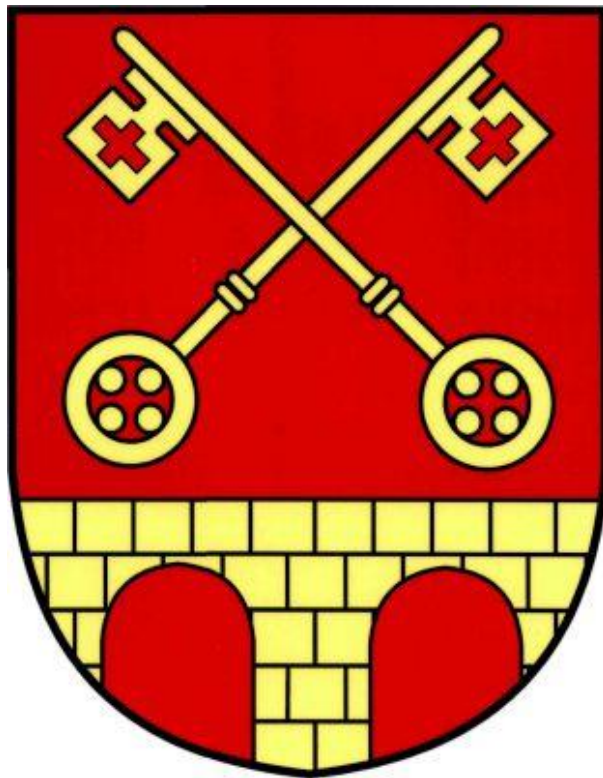


ÚZEMNÍ PLÁN

KAMENNÝ MOST

PRŮZKUMY A ROZBORY



POŘIZOVATEL: Obecní úřad Kamenný Most

PROJEKTANT: AUA - Agrourbanistický ateliér

Červen 2025

Název územně plánovací dokumentace - ÚPD: Územní plán Kamenný Most

Řešené území: Administrativní území obce Kamenný Most zahrnující katastrální území Kamenný Most č.704181

Pořizovatel: Obecní úřad Kamenný Most, Kamenný Most 80, 273 26 Olovnice

Projektant: AUA - Agrourbanistický ateliér Praha 6, Šumberova 8
Ing. Stanislav Zeman
autorizovaný urbanista
číslo autorizace: ČKA 02 220
Živnostenský rejstřík č.ŽO/U1801/2007/Rac
IČO: 14 938 634
DIČ: 006-380519/032

Spolupracovali:

Ing. Martina Staňková - hlavní projektant, urbanistická koncepce
- digitální zpracování

O B S A H

A. ÚVOD	4
B. HODNOTY ÚZEMÍ	14
1) Hodnoty architektonicko-urbanistické	14
2) Hodnoty historické	32
3) Hodnoty přírodní	39
C. SOUČASNÁ VYBAVENOST OBCE	65
1) Občanská vybavenost	65
2) Hospodářská základna	69
3) Dopravní a technická infrastruktura	69
D. DEMOGRAFICKÝ VÝVOJ OBYVATELSTVA	86
1) Vývoj obyvatelstva a jeho věkové složení	86
2) Vývoj a struktura bytového fondu	87
E. VYHODNOCENÍ ZÁMĚRŮ NA PROVEDENÍ ZMĚN V ÚZEMÍ	89
F. ÚZEMNĚ ANALYTICKÉ PODKLADY A JEJICH UPLATNĚNÍ V ŘEŠENÉM ÚZEMÍ	102
G. PROBLÉMY K ŘEŠENÍ V ÚPD VYCHÁZEJÍCÍ Z ÚZEMNĚ ANALYTICKÝCH PODKLADŮ	105

A. ÚVOD

Řešené území je vymezeno celým administrativním územím obce Kamenný Most, zahrnující katastrální území Kamenný Most č.704181. Celková rozloha administrativního území obce činí cca 328 ha. K 31.12.2024 zde žilo 416 trvale bydlících obyvatel.

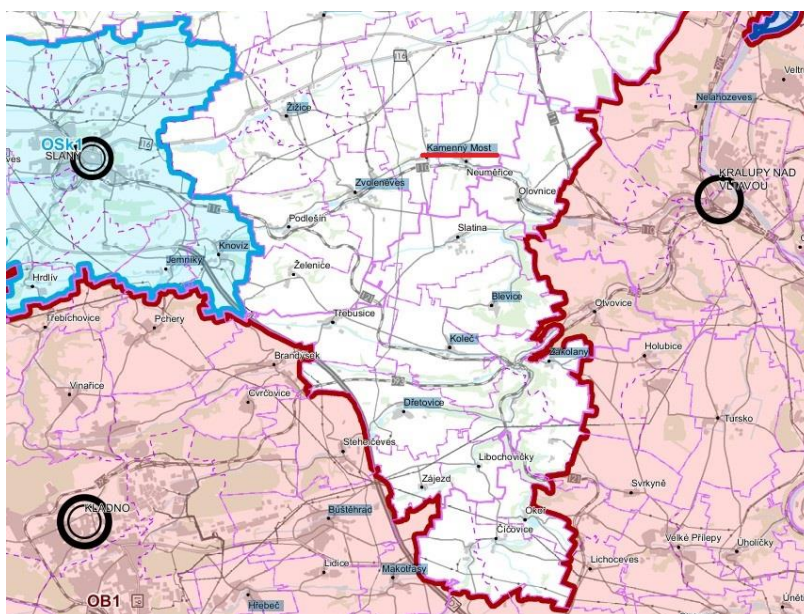
Území obce se nachází ve Středočeském kraji, na severovýchodním okraji okresu Kladno, v zázemí obce s rozšířenou působností (ORP) Slaný, v návaznosti na hlavní dopravní trasu celostátního i mezinárodního významu: dálnici D7 (Praha – Louny - Chomutov – hranice s Německem) a na silnici I/16 (hranice s Polskem - Trutnov - Mladá Boleslav - Mělník - Velvary – Slaný - Řevničov), která spojuje obec Kamenný Most se silnicí I/7, která je pokračováním dálnice D7 a s dálnicí D8 (Praha – Ústí nad Labem – Německo). Na tuto silnici je obec napojena prostřednictvím silnice III/24023.

Administrativní území obce Kamenný Most sousedí na severu s k.ú. Velvary, na severozápadě s k.ú. Žižice, na západě s k.ú. Zvoleněves, na jihu s k.ú. Slatina a na západě s k.ú. Neuměřice

Obec Kamenný Most je vzdálena cca 11 km od obce s rozšířenou působností Slaný, cca 17 km od města Kladna a cca 46 km od hlavního města Prahy.

Řešené území se nachází v nadmořské výšce od cca 200 m n.m. (údolí Knovízského potoka) až po 250 m n.m. (severní a jižní část řešeného území). Samotná obec Kamenný Most je v nadmořské výšce 200 - 230 m n.m.

Řešené území se nachází za severozápadní hranicí rozvojové oblasti republikové úrovně „Rozvojová oblast Praha (OB1)“ a za jihozápadní hranicí nadmístní rozvojové osy „Praha – Slaný – Chomutov (OSk1)“.



Výřez ze Zásad územního rozvoje Středočeského kraje – Uspořádání území kraje.

Územní plán obce Kamenný Most je zpracovaný podle **Stavebního zákona č.283/2021 Sb. a Vyhlášky č.157/2024 Sb., o územně analytických podkladech, územně plánovací dokumentaci a jednotném standardu.**

Obec Kamenný Most má zpracovanou územně plánovací dokumentaci: Územní plán Kamenný Most, který nabył účinnosti 24.9.2013 a Územní studii ploch BV/1 a UR/BV1 Kamenný Most, která byla schválena 30.5.2023.

Pro obec Kamenný Most byly zpracovány územně analytické podklady, které byly předány ORP Slaný v rámci 6. aktualizace na konci roku 2024.

Řešené území je předmětem řešení „**Zásad územního rozvoje Středočeského kraje**“ (**ZÚR SK**). Zastupitelstvo kraje na svém jednání dne 19.12.2011 vydalo usnesením č.4-20/2011/ZK Zásady územního rozvoje Středočeského kraje. Vydané ZÚR SK jsou novým typem územně plánovací dokumentace, které nahradily krajské územní plány velkých územních celků (ÚP VÚC). V případě území obce Kamenný Most ÚP VÚC Pražský region, z nichž většinu záměrů přebírá.

Zastupitelstvo kraje na svém jednání dne 27.7.2015 vydalo usnesením č.007-18/2015/ZK **1. Aktualizaci Zásad územního rozvoje Středočeského kraje**. Předmětem 1. Aktualizace je řešení dálnice D3 (Praha – České Budějovice) a souvisejících staveb na území Středočeského kraje. Aktualizace č.1 se řešeného území obce Kamenný Most netýká.

Zastupitelstvo kraje na svém jednání dne 26.4.2018 vydalo usnesením č.022-13/2018/ZK **2. Aktualizaci Zásad územního rozvoje Středočeského kraje**. Předmětem 2. Aktualizace je silniční okruh kolem Prahy (SOKP) v severozápadním a severovýchodním sektoru, koridor propojení Vestec (II/603 – Újezd (D1), koridor železniční tratě č.221: úsek Praha – Strančice, doplnění mimoúrovňové křižovatky (MÚK) Odolena Voda na dálnici D8. Aktualizace č.2 se řešeného území obce Kamenný Most netýká.

Zastupitelstvo kraje na svém jednání dne 26.6.2023 vydalo usnesením č.035-26/2023/ZK **3. Aktualizaci Zásad územního rozvoje Středočeského kraje**. Předmětem 3. Aktualizace je změna obsahu textové dokumentace Výrokové části ZÚR SK. Aktualizace č.3 se řešeného území obce Kamenný Most týká, a proto bude zohledněna v Územním plánu Kamenný Most.

Zastupitelstvo kraje na svém jednání dne 12.9.2022 vydalo usnesením č.033-18/2022/ZK **6. Aktualizaci Zásad územního rozvoje Středočeského kraje**. Předmětem 6. Aktualizace je upřesnění územního vymezení koridoru nové železniční tratě v úseku Nepřevázka – Mladá Boleslav město, tzv. Bezděčínská spojka, jako součásti rekonstrukce a výstavby železničního uzlu Mladá Boleslav a modernizace tratě v relaci Praha/Nymburk - Mladá Boleslav (- Liberec) pro zajištění kvalitního a rychlého spojení kolejovou dopravou pro

osobní a nákladní dopravu (ZÚR VPS D327). Aktualizace č.6 se řešeného území obce Kamenný Most netýká.

Zastupitelstvo kraje na svém jednání dne 30.5.2022 vydalo usnesením č.027-16/2022/ZK **7. Aktualizaci Zásad územního rozvoje Středočeského kraje**. Předmětem 7. Aktualizace je rozšíření vodárenské soustavy v koridoru dálnice D3, jehož součástí jsou koridory V18 – přiváděcí řád Netvořice – Lažany, včetně staveb souvisejících, V19 - přiváděcí řád Krhanice - Netvořice, včetně staveb souvisejících a V20 - přiváděcí řád Václavice - Benešov, včetně staveb souvisejících s napojením na skupinový vodovod Javorník – Benešov, s cílem vytvořit v oblasti technické infrastruktury podmínky a předpoklady pro dlouhodobé zmírnění negativních dopadů sucha a nedostatku vody (ZÚR VPS V18, V19, V20). Aktualizace č.7 se řešeného území obce Kamenný Most netýká.

Zastupitelstvo kraje na svém jednání dne 18.9.2023 vydalo usnesením č.041-27/2023/ZK **8. Aktualizaci Zásad územního rozvoje Středočeského kraje**. Předmětem 8. Aktualizace je propojení MÚK Kosmonosy a MÚK Bezděčín – chybějící úsek II/610. Aktualizace č.8 se řešeného území obce Kamenný Most netýká.

Zastupitelstvo kraje na svém jednání dne 9.9.2024 vydalo usnesením č.040-36/2024/ZK **9. Aktualizaci Zásad územního rozvoje Středočeského kraje**. Předmětem 9. Aktualizace je vymezení koridorů železniční dopravy pro trať Praha – Brno, úsek Poříčany – hranice kraje (D216) a pro trať (spojku) VRT – Nymburk (D217). Aktualizace č.9 se řešeného území obce Kamenný Most netýká.

Zastupitelstvo kraje na svém jednání dne 26.6.2023 vydalo usnesením č.036-26/2023/ZK **10. Aktualizaci Zásad územního rozvoje Středočeského kraje**. Předmětem 10. Aktualizace je upřesnění územního vymezení koridoru vysokorychlostní železniční dopravy ŽD1 jako součást rychlého spojení RS4 (Dresden-) hranice Německo/ČR – Lovosice/Litoměřice – Praha (ZÚR VPS D201). Aktualizace č.10 se řešeného území obce Kamenný Most netýká.

Zastupitelstvo kraje na svém jednání dne 18.9.2023 vydalo usnesením č.040-27/2023/ZK **11. Aktualizaci Zásad územního rozvoje Středočeského kraje**. Předmětem 11. Aktualizace je vymezení koridorů pro veřejně prospěšnou stavbu vodovodu v oblasti Vysoký Chlumeč – Petrovice – Chyšky, včetně staveb souvisejících. Aktualizace č.11 se řešeného území obce Kamenný Most netýká.

Zastupitelstvo kraje na svém jednání dne 9.9.2024 vydalo usnesením č. 048-36/2024/ZK **12. Aktualizaci Zásad územního rozvoje Středočeského kraje**. Předmětem 12. Aktualizace je vymezení koridoru pro umístění stavby D137 - silnice II/246 Cítov obchvat, včetně napojení (MK) . Aktualizace č.12 se řešeného území obce Kamenný Most netýká.

Zastupitelstvo kraje na svém jednání dne 9.9.2024 vydalo usnesením č. 049-36/2024/ZK **14. Aktualizaci Zásad územního rozvoje Středočeského kraje**. Předmětem

14. Aktualizace je vymezení koridoru D329 – Koridor silnice II/610: přeložka v úseku dálnice D0 – přeložka silnice II/101 Brandýs nad Labem, obchvat, II. etapa. Aktualizace č.14 se řešeného území obce Kamenný Most netýká.

Zastupitelstvo kraje na svém jednání dne 31.3.2025 vydalo usnesením č. 039-04/2025/ZK **15. Aktualizaci Zásad územního rozvoje Středočeského kraje**. Předmětem 15. Aktualizace je vymezení rozvojové plochy pro vědu, výzkum a inovace PV01 Milovice – Mladá na území obcí Milovice, Zbožíčko a Straky. Aktualizace č.15 se řešeného území obce Kamenný Most netýká.

Zastupitelstvo kraje na svém jednání dne 31.3.2025 vydalo usnesením č. 040-04/2025/ZK **16. Aktualizaci Zásad územního rozvoje Středočeského kraje**. Předmětem 16. Aktualizace je rozšíření koridoru D057 o 2. část obchvatu Velkých Přílep, který propojí silnice II/240 a III/2421. Aktualizace č.16 se řešeného území obce Kamenný Most netýká.

Hlavním obsahem ZÚR je zejména stanovení základních požadavků na účelné a hospodárné uspořádání území kraje, vymezení ploch a koridorů dopravní a technické infrastruktury nadmístního významu jako veřejně prospěšných staveb, vymezení územního systému ekologické stability jako veřejně prospěšných opatření a další požadavky, které však nemají na urbanistické řešení územního plánu Kamenný Most zásadní vliv.

Pro území řešené územním plánem Kamenný Most vyplývají ze ZÚR Středočeského kraje tyto požadavky:

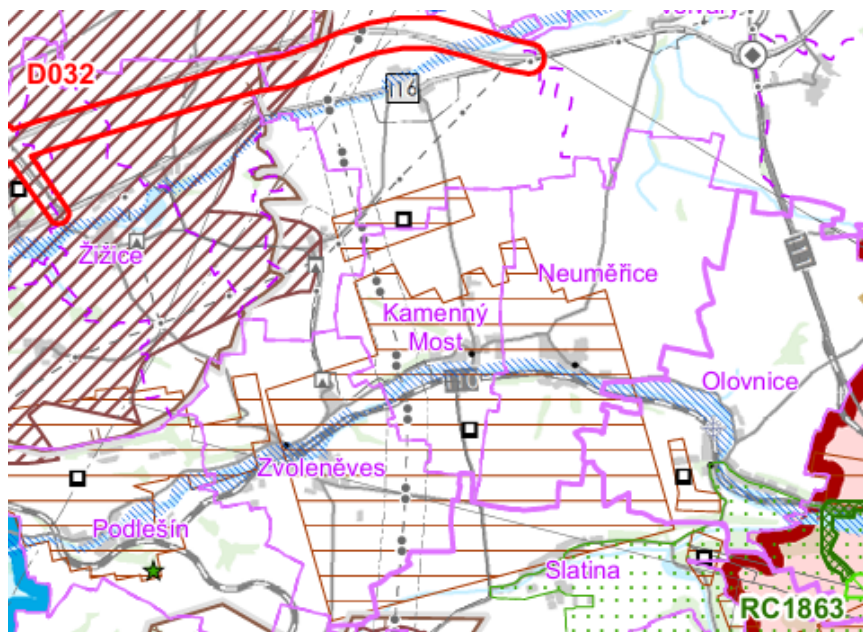
Stavy:

- respektovat oblast krajinného rázu ObKR11 „Kladensko“, ObKR12 „Slánsko“
- respektovat oblast se shodným krajinným typem O01: Krajina s komparativní výhodou pro zemědělskou produkci - Krajina polní
- respektovat poddolované území č.2033 Kamenný Most – Zvoleněves, č.2015 Osluchov
- respektovat staré důlní dílo č.30639 Štola Anna, č.30640 Větrná jáma Anna, č.30641 Štola Václav, č.30642 Jáma Amálie I., č.14923 důl Amálie III.
- respektovat záplavové území Q₀₀₅, Q₀₂₀, Q₁₀₀ a aktivní zónu záplavového území Q_{AZ} Knovízského potoka
- respektovat vedení elektrické energie VN 22 kV
- respektovat VVTL plynovod
- respektovat železniční trať č.110
- respektovat ochranné pásmo radiolokačního zařízení Ministerstva obrany – radaru Kbely
- respektovat ochranné pásmo letiště Aero Vodochody a letiště Praha - Ruzyně se zákazem laserových zařízení – sektor B
- respektovat osu vzletové a přistávací dráhy letiště Aero Vodochody

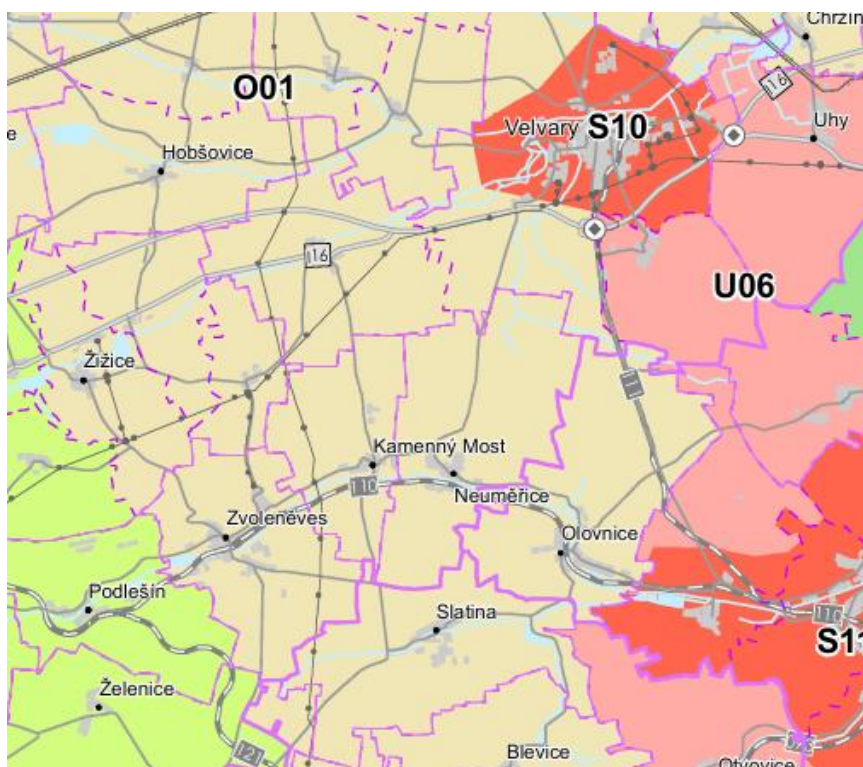
- respektovat vzletový a přistávací pás letiště Aero Vodochody
- respektovat ochranné pásmo letiště Aero Vodochody (výškové omezení staveb)

Návrhy:

ZÚR Středočeského kraje nenavrhují na území obce Kamenný Most žádné záměry.



Výřez ze Zásad územního rozvoje Středočeského kraje – Koordinační výkres.



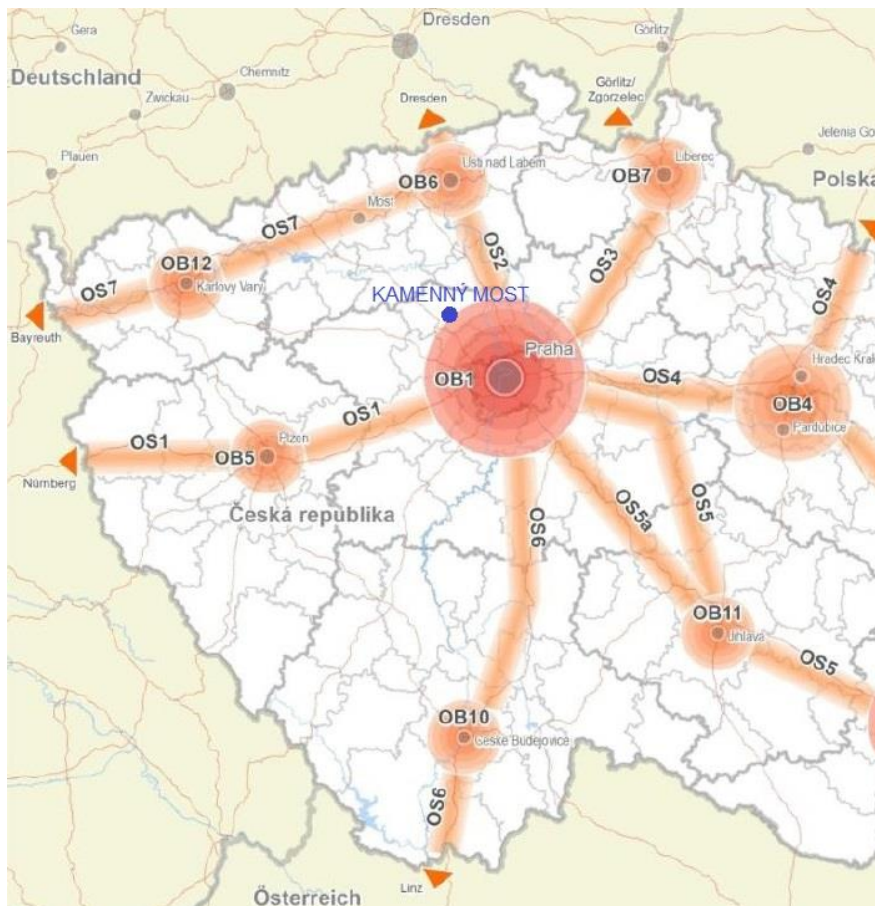
Výřez ze Zásad územního rozvoje Středočeského kraje – Výkres krajiny, pro které se stanovují cílové kvality.

Pořizovaný územní plán Kamenný Most je v plném souladu se Zásadami územního rozvoje Středočeského kraje, vč. Aktualizací č.1., 2., 3., 6., 7., 8., 9., 10., 11., 12., 14., 15. a 16.

Územní plán Kamenný Most vychází z požadavků **Politiky územního rozvoje České republiky**, schválené usnesením vlády ČR č. 929 ze dne 20. 7. 2009 a z požadavků **Aktualizace č.1** Politiky územního rozvoje České republiky, schválené usnesením vlády ČR č. 276 ze dne 15.04.2015, **Aktualizace č.2** Politiky územního rozvoje České republiky, schválené usnesením vlády ČR č.629 ze dne 2.9.2019 a **Aktualizace č.3** Politiky územního rozvoje České republiky, schválené usnesením vlády ČR č.630 ze dne 2.9.2019, **Aktualizace č.4**, schválené usnesením vlády ČR č.618 ze dne 12.7.2021, **Aktualizace č.5**, schválené usnesením vlády ČR č.833 ze dne 17.8.2020, **Aktualizace č.6**, schválené usnesením vlády ČR č.542 ze dne 19.7.2023, **Aktualizace č.7**, schválené usnesením vlády ČR č.89/2024 ze dne 7.2.2024, **Aktualizace č.9**, schválené usnesením vlády ČR č.64/2025 ze dne 29.1.2025 a je s nimi v souladu.

Ke dni zpracování Průzkumů a rozborů nebyla **8. Aktualizace** PÚR ČR ještě předložena Vládě ČR (termín předložení Vládě ČR se předpokládá do 30.6.2025).

Obec Kamenný Most se nachází dle schválené Politiky územního rozvoje České republiky, ve znění Aktualizací č.1, č.2, č.3, č.4, č.5, č.6, č.7 a č.9 za severozápadní hranicí rozvojové oblasti **OB1 – Metropolitní rozvojová oblast Praha**. Jedná se o území ovlivněné rozvojovou dynamikou hlavního města Prahy, při spolupůsobení vedlejších center, zejména Kladna a Berouna. Jedná se o nejsilnější koncentraci obyvatelstva v ČR, jakož i soustředění kulturních, institucionálních, organizačních, ekonomických, vzdělávacích a vědecko – výzkumných aktivit, které mají z velké části i mezinárodní význam. Zásadním rozvojovým předpokladem je připojení na dálnice, dokončení dálnice D0 (Pražský okruh, silniční okruh kolem Prahy), připojení na tranzitní železniční koridory I., III. a IV. a vysokorychlostní síť železnice a efektivní propojení jednotlivých druhů dopravy, včetně letecké a vytvoření efektivního systému integrované veřejné dopravy.

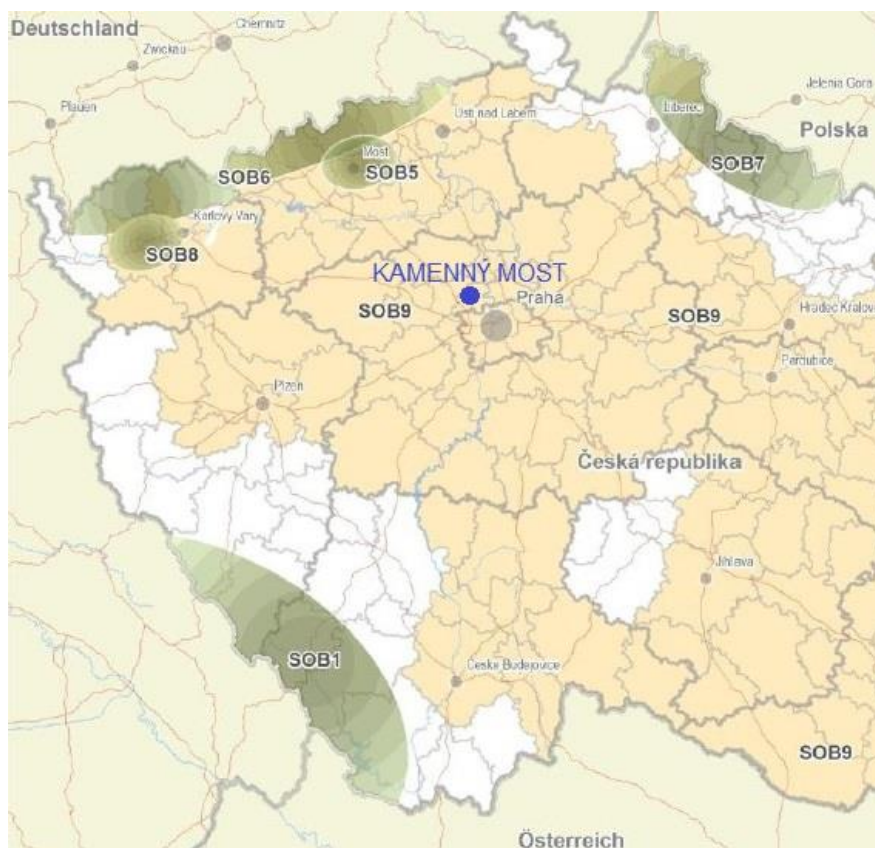


Výřez z *Politiky územního rozvoje České republiky – Vztah rozvojových oblastí (OB), rozvojových os (OS) a specifických oblastí (SO).*

Obec Kamenný Most se nachází dle **Politiky územního rozvoje České republiky**, ve znění Aktualizací č.1, č.2, č.3, č.4, č.5, č.6, č.7 a č.9 ve specifické oblasti **SOB9 „Specifická oblast, ve které se projevuje aktuální problém ohrožení území suchem“**. Důvody vymezení jsou:

- Specifická oblast se specifickými problémy území republikového významu.
- Potřeba řešit problém sucha, které je způsobeno nízkými úhrny srážek a vysokým výparem v kombinaci s malou zásobou povrchové a podzemní vody.
- Potřeba řešit problém vysoké zranitelnosti podzemních vod, včetně přírodních léčivých zdrojů a zdrojů přírodních minerálních vod v období sucha.
- Potřeba udržovat rovnováhu mezi množstvím disponibilních vodních zdrojů, požadavky na odběry vody a požadavky na minimální zůstatkové průtoky a minimální hladiny podzemní vody.
- Potřeba zajistit dostatek pitné a užitkové vody pro obyvatelstvo, zemědělství, průmysl, lázeňství a služby.
- Potřeba zajistit vodohospodářskou infrastrukturu pro zabezpečení požadavků na odběry vody s ohledem na proměnlivé hydrologické podmínky.

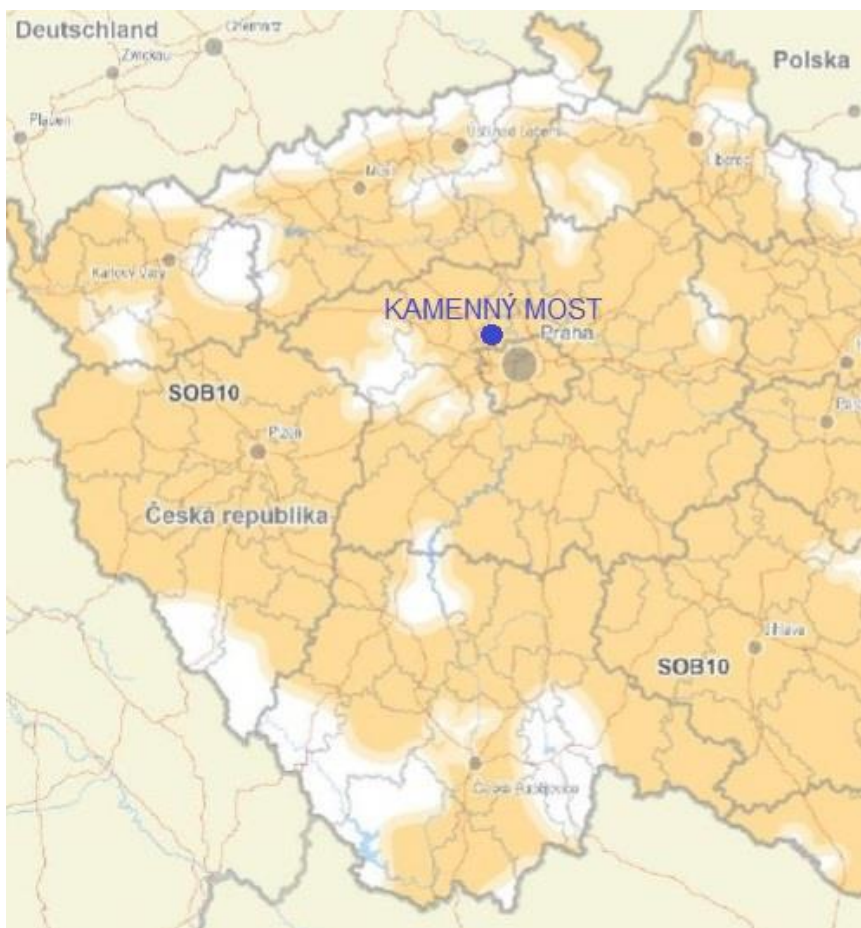
- g) Potřeba věnovat větší pozornost suchu (meteorologickému, půdnímu, hydrologickému) z důvodu vyššího rizika stavu nedostatku vody ve srovnání s ostatním územím ČR.
- h) Potřeba řešit a zajistit stabilní a odolnou zelenou infrastrukturu pro adaptaci území na změnu klimatu.
- i) Potřeba zajistit účinné zadržení vody v krajině.



Výřez z *Politiky územního rozvoje České republiky – Specifická oblast SOB9.*

Obec Kamenný Most se nachází dle **Politiky územního rozvoje České republiky**, ve znění Aktualizací č.1, č.2, č.3, č.4, č.5, č.6, č.7 a č.9 ve specifické oblasti **SOB10** „*Specifická oblast, která vymezuje oblasti nezbytné pro příspěvek ČR k celkovému cíli EU v oblasti obnovitelných zdrojů energie do roku 2030 z hlediska rozvoje výroby energie z energie slunečního záření*“. Důvody vymezení jsou:

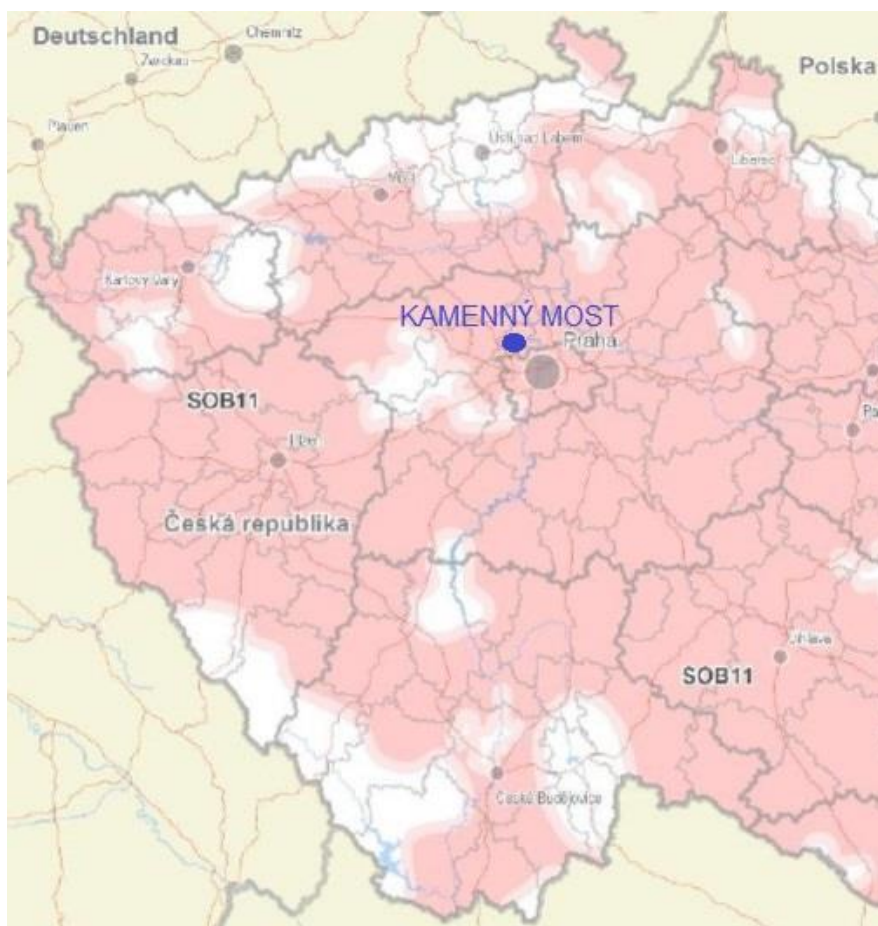
- a) Specifická oblast se specifickými hodnotami celostátního významu – území s potenciálem pro rozvoj výroby energie z energie slunečního záření, v rámci kterého dojde k budoucímu vymezení oblastí pro zrychlené zavádění obnovitelných zdrojů energie.
- b) Potřeba koordinace využívání území pro výrobu energie z energie slunečního záření.



Výřez z Politiky územního rozvoje České republiky – Specifická oblast SOB10.

Obec Kamenný Most se nachází dle **Politiky územního rozvoje České republiky**, ve znění Aktualizací č.1, č.2, č.3, č.4, č.5, č.6, č.7 a č.9 ve specifické oblasti **SOB11 „Specifická oblast, která vymezuje oblasti nezbytné pro příspěvek ČR k celkovému cíli EU v oblasti obnovitelných zdrojů energie do roku 2030 z hlediska rozvoje výroby energie z větrné energie“**. Důvody vymezení jsou:

- a) Specifická oblast se specifickými hodnotami celostátního významu – území s potenciálem pro rozvoj výroby energie z větrné energie, v rámci kterého dojde k budoucímu vymezení oblastí pro zrychlené zavádění obnovitelných zdrojů energie.
- b) Potřeba koordinace využívání území pro výrobu energie z větrné energie.



Výřez z *Politiky územního rozvoje České republiky – Specifická oblast SOB11.*

B. HODNOTY ÚZEMÍ

1) Hodnoty architektonicko-urbanistické

Obec Kamenný Most patří svým tradičním architektonicko-urbanistickým půdorysem mezi klasická venkovská sídla v zázemí města Slaný, v oblasti tzv. Slánské tabule. Ta zahrnuje v rámci geomorfologického a geografického členění území poměrně rozsáhlý prostor mezi městy Kladno – Slaný – Kralupy nad Vltavou – Roudnice nad Labem – Libochovice – Louny – Nové Strašecí – Stochov. Zde se vytvořila poměrně hustá síť klasických venkovských sídel zaměřených především na zemědělství. Průmyslová výroba se v tomto území vyskytuje pouze sporadicky. Větší zastoupení průmyslu, spojeného s těžbou uhlí, se uplatňovalo pouze na okrajovém území této oblasti, v tzv. Kladenské aglomeraci. Dnes však význam těžby uhlí a zejména těžkého průmyslu postupně klesá a lze předpokládat, že časem zcela zanikne. Tato skutečnost je pro dané území důležitá zejména s ohledem na kvalitu životního prostředí, které je v oblasti Slánské tabule, tzn., i v řešeném území obce Kamenný Most mimořádně kvalitní. Území obce není ohroženo žádnými negativními jevy nepříznivě ovlivňujícími celkovou úroveň životního prostředí projevující se prašností, hlukem apod.

Obec Kamenný Most se nachází v údolí Knovízského potoka, který spolu s četnou doprovodnou a krajino tvornou zelení řadí obec mezi krajinařsky hodnotná sídla východně od města Slaný.

Další významnou skutečností, která má vliv na rozvoj obce, je výhodné dopravní napojení na silnici I/16 (hranice s Polskem - Trutnov - Mladá Boleslav - Mělník - Velvary – Slaný - Řevničov), která spojuje obec Kamenný Most se silnicí I/7 (Slaný – Louny), která je pokračováním dálnice D7 (Praha – Louny – Chomutov) a s dálnicí D8 (Praha – Ústí nad Labem – Německo). Na tuto silnici je obec napojena prostřednictvím silnice III/24023. Obcí Kamenný Most prochází železniční trať č. 110 (Kralupy nad Vltavou – Slaný – Louny).

Urbanistický půdorys obce Kamenný Most lze rozdělit na tyto části:

Centrální část obce: Tato část zahrnuje tradiční zástavbu v centrálním území obce na křižovatce silnic III/24019 a III/24023 a v jejím bezprostředním okolí. Jedná se o relativně nejstarší část obce. V této části obce jsou zastoupeny původní selské usedlosti a objekty pro bydlení s hospodářským zázemím (v územním plánu jsou označeny jako plochy „Smíšené obytné venkovské“ – SV).

Tomuto prostoru dominuje veřejná zeleň spolu s kaplí a pomníkem obětem 1. světové války.



Kaple a pomník obětem I. světové války s veřejnou zelení v západní části návěsního prostoru.



Původní selské usedlosti s hospodářským zázemím v centru obce.



Objekty pro bydlení s hospodářským zázemím jižně od křižovatky silnic III/24019 a III/24023.

Severně od křižovatky silnic III/24019 a III/24023 se nachází pohostinství v rámci plochy „Občanské vybavení komerční“ – OK.



Objekt pohostinství „U Čonků“.

Jižně od křižovatky silnic III/24019 a III/24023 se nachází obchod se smíšeným zbožím v rámci plochy „Občanské vybavení komerční“ – OK.



Objekt prodejny se smíšeným zbožím „Coop“.

Dominantou východní části centrálního prostoru obce je budova Obecního úřadu (v územním plánu je označena jako plocha „Občanské vybavení veřejné“ – OV).



Budova Obecního úřadu ve východní části centrálního prostoru obce.

Ve východní části centrálního prostoru obce, jižně od silnice III/24019 je situován areál výroby v rámci plochy „Výroba drobná a služby“ – VD.



Areál výroby ve východní části centrálního prostoru obce.

Severozápadně od křižovatky silnic III/24019 a III/24023 se nachází bytový dům (v územním plánu je označen jako plocha „Bydlení hromadné“ – BH).

Panelový, typizovaný bytový dům je postavený nevhodně a bez respektu k původním architektonicko-urbanistickým hodnotám Kamenného Mostu. Vnáší do urbanistické struktury obce cizorodý prvek, který negativně poznamenal výtvarný dojem z hodnotného venkovského prostředí původního jádrového území obce.



Bytový dům v centrální části obce.

V západní části centrálního prostoru obce, západně od křižovatky silnic III/24019 a III/24023 se nachází víceúčelové sportovní hřiště a dětské hřiště (v územním plánu jsou označeny jako plochy „Občanské vybavení sport“ – OS).



Víceúčelové sportovní hřiště a dětské hřiště v centrální části obce.

V západní části centrálního prostoru obce, jižně od silnice III/24019 se nacházejí řadové rodinné domy městského charakteru (v územním plánu jsou označeny jako plocha „Bydlení individuální“ – BI).



Řadové rodinné domy v západní části centrálního prostoru obce.

Jižní části centrálního prostoru obce dominuje vodní plocha s rozsáhlou plochou sídelní zeleně, kde jsou umístěny dětské herní prvky.



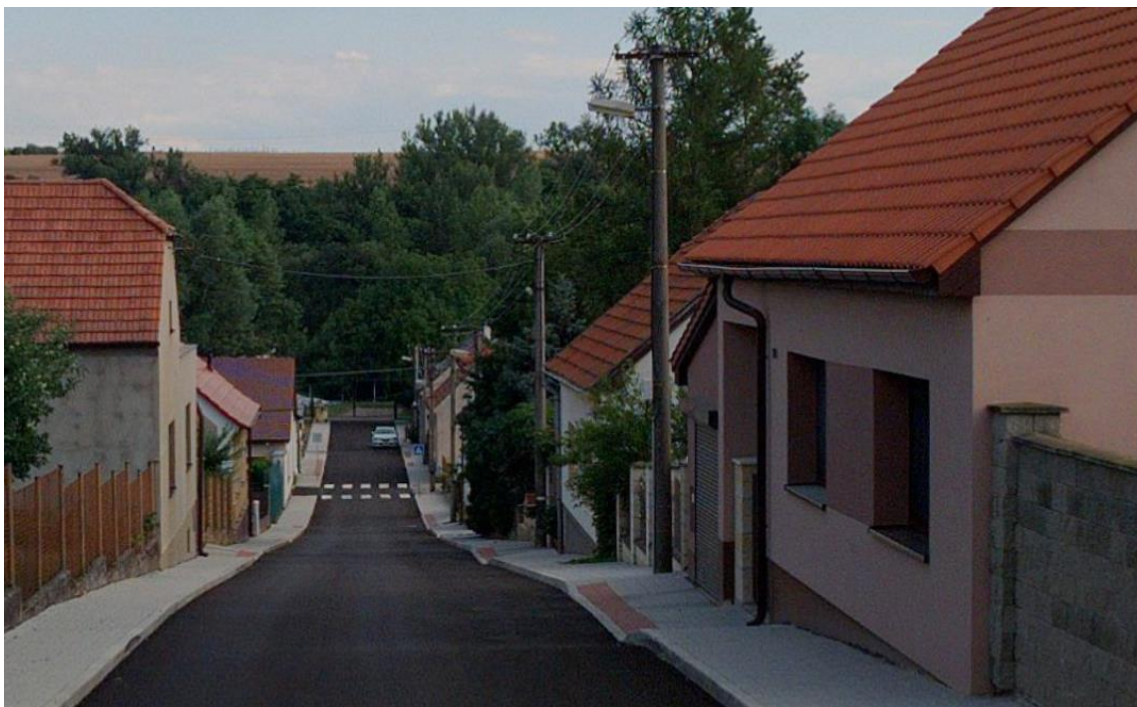
Vodní plocha v jižní části centrálního prostoru obce.

V jižní části centrálního prostoru obce je situován areál sběrného dvora v rámci plochy „Technická infrastruktura – Nakládání s odpady“ – TO.



Areál sběrného dvora v jižní části centrálního prostoru obce.

Východní část obce: Tato část obce je tvořena klasickou ulicovou zástavbou podél silnice III/24019 a podél místních komunikací, kde je individuální obytná zástavba v rodinných domech venkovského charakteru. Domy jsou téměř stejnorodé a výtvarně vhodně řešené (v územním plánu jsou označeny jako plochy „Bydlení venkovské“ – BV).



Individuální obytná zástavba v rodinných domech venkovského charakteru ve východní části obce.



Individuální obytná zástavba v rodinných domech venkovského charakteru ve východní části obce podél silnice III/24019.

Na východním okraji obce je situovaná čistírna odpadních vod (v územním plánu je označena jako plocha „Technická infrastruktura – Vodní hospodářství“ – TW).

Areál čistírny odpadních vod navrhuje územní plán k rozšíření.



Areál čistírny odpadních vod na východním okraji obce.

Severní část obce: bezprostředně navazuje na centrální – jádrové území obce, od kterého se svým architektonicko - urbanistickým uspořádáním nikterak výrazně neodlišuje. I zde převládají původní selské usedlosti a objekty pro bydlení s hospodářským zázemím (v územním plánu jsou označeny jako plochy „Smíšené obytné venkovské“ – SV). Obytné objekty mají rozsáhlé zahrady.



Objekty pro bydlení s hospodářským zázemím v severní části obce.

Severní část obce, západně od silnice III/24023 má rekreační charakter a je tvořena objekty pro individuální rekreaci (v územním plánu jsou označeny jako plochy „Rekreace individuální“ – RI). Dříve tyto objekty sloužily jako drobné zemědělské stavby.



Původní drobné zemědělské stavby, které jsou využívány k individuální rekreaci v severní části obce.

Na severním okraji obce, východně od silnice III/24023 je situován rozsáhlý bývalý areál zemědělské výroby. V současné době je částečně využíván pro zemědělskou a drobnou výrobu (v územním plánu jsou plochy označeny jako plocha „Výroba zemědělská a lesnická“ – VZ a plocha „Výroba drobná a služby“ – VD).

Vhodné umístění areálu na severním okraji urbanistického půdorysu sídla nijak neovlivňuje jeho celkový výtvarný výraz.

Část areálu je navržena k přestavbě pro sběr, třídění a recyklaci odpadu v rámci plochy „Technická infrastruktura – Nakládání s odpady“ – TO. Podél jižního okraje areálu je navržena výsadba ochranné a izolační zeleně, která bude tvořit ochrannou a izolační bariéru před nepříznivými vlivy výrobních areálů (prach, hluk), ale bude i vizuální clonou pro zakrytí výhledu na výrobní areály.



Výrobní areál na severním okraji obce.

Severně od obce, východně od silnice III/24023 se nachází izolovaný areál kovovýroby - odlévání z bronzu, hliníku, mosazi a litiny (v územním plánu je plocha označena jako plocha „Výroba drobná a služby“ – VD).



Výrobní areál na severním okraji obce.

Západní část obce: je tvořena individuálními rodinnými domy venkovského charakteru, které jsou pravidelně uspořádány podél silnice III/24019 (v územním plánu jsou označeny jako plochy „Bydlení venkovské“ – BV).



Individuální obytná zástavba v rodinných domech venkovského charakteru v západní části obce podél silnice III/24019.

Jižní část obce: tato část obce tvoří relativně odloučené území od ostatních částí sídla. Důvodem je skutečnost, že tato část obce je oddělena od ostatního zastavěného území Knovízským potokem a železniční tratí č.110. Přesto se svým architektonicko urbanistickým charakterem výrazně neodlišuje od ostatních částí obce.

V jižní části je zastoupena klasická individuální obytná zástavba v rodinných domech venkovského charakteru (v územním plánu je označena jako plochy „Bydlení venkovské“ – BV). Dále se v této části obce uplatňují větší stavby s výrobním zázemím (v územním plánu jsou označeny jako plochy „Smíšené obytné venkovské“ – SV).



Individuální obytná zástavba v rodinných domech venkovského charakteru v jižní části obce.

Jihozápadní okraj obce má rekreační charakter, nacházejí se zde objekty individuální rekreace (v územním plánu jsou označeny jako plochy „Rekreace individuální“ – RI).



Objekty individuální rekreace na jihozápadním okraji obce.

Architektonicko urbanistickou úroveň obce Kamenný Most lze hodnotit vcelku kladně. Obec má, s ohledem na svoji výhodnou geografickou polohu v daném území v prostoru mezi městy Slaný a Kralupy nad Vltavou, dobré předpoklady pro svůj další rozvoj zejména díky dobré dopravní dostupnosti prostřednictvím silnic I/16 a II/240 a železniční trati č.110.

V současné době převažuje trend bydlení v rámci venkovských sídel v okolí větších měst s cílem naplnit požadavky pro bydlení v kontaktu s přírodním prostředím. Proto se rozvoj obce Kamenný Most jeví jako perspektivní, zejména v rámci osy Kralupy nad Vltavou – Slaný – Kladno, kde je zvyšující se zájem o bydlení a probíhá zde výstavba nových obytných objektů. Z těchto důvodů se jeví jako reálné postupné využití ploch vymezených tímto územním plánem. Obec Kamenný Most poskytne bydlení obyvatelům nejen z blízkých měst, ale i obyvatelům z hl. města Prahy. Zároveň nabízí vzhledem k příznivému přírodnímu prostředí možnost rodinné rekreace a chalupaření.

Za účelem dalšího zlepšování obytného standardu v obci bude Územní plán Kamenný Most sledovat v rámci architektonicko – urbanistické struktury a její urbanistické kompozice především následující cíle:

- **Vytvořit prostřednictvím územního plánu podmínky pro maximální ochranu historicky vytvořené urbanistické i architektonicko – kompoziční struktury urbanistického půdorysu obce Kamenný Most.** Vzhledem k tomu nebude územní plán navrhovat takové využití ploch, které by narušilo tradiční venkovskou zástavbu.
- **Respektovat stávající územní uspořádání správního území obce Kamenný Most.** Vzhledem k tomu bude územní plán dodržovat jeho současný urbanistický půdorys s cílem jeho zkompaktnění a arondace bez zbytečných nároků na jeho rozšiřování do okolní volné krajiny (zejména s ohledem na zábory kvalitní zemědělské půdy). Územní plán bude upřednostňovat využívání proluk a lokalizaci nové výstavby v bezprostřední návaznosti na stávající zastavěné území obce. Zároveň bude územní plán vytvářet podmínky pro obnovu stávající zástavby a nevyužívaných nebo zanedbaných území jako pozůstatku po zemědělských aktivitách (brownfield).
- **Zachovat historicky cenné objekty, event. celé soubory staveb.** Jedná se především o původní statky s hospodářským zázemím a venkovské usedlosti. V rámci ochrany historicky cenných částí sídla bude důležitá postupná obnova a rekonstrukce původních venkovských obytných objektů.
- **Zachovat současný dopravní systém na řešeném území** prostřednictvím železniční trati č.110, silnic III/24019, III/24023 a prostřednictvím komplexního systému místních komunikací, který zajišťuje přístupnost ke všem objektům pro bydlení a občanské vybavenosti. Územní plán bude i nadále podporovat další zlepšování stávajících komunikací (úprava nebezpečných povrchů, doplnění chodníků, apod.) a bude budovat

nové místní komunikace v rámci veřejných prostranství, které budou mít dostatečné šířkové a směrové parametry tak, aby plnily veškeré požadavky na plnohodnotné a bezpečné komunikace zpřístupňující jednotlivé obytné objekty.

- **Stanovit v rámci podmínek pro využití ploch s rozdílným způsobem využití a podmínek prostorového uspořádání** vhodné velikosti stavebních pozemků a v rámci nich určit podíl zastavěných a zpevněných ploch s cílem zachovat takové rozdělení urbanizovaného území sídla, kde bude převládat zahradní zeleň u jednotlivých rodinných domů nad plochami staveb garáží, dílen, altánů, bazénů, apod.
 - **Stanovit v rámci podmínek pro využití ploch s rozdílným způsobem využití a podmínek prostorového uspořádání** jednoznačné zásady pro udržení a zachování stávající převažující výškové hladiny zástavby a hmotových proporcí jednotlivých obytných objektů.
 - **Respektovat v rámci návrhu zastavitelných ploch ochranu zemědělského půdního fondu.** Řešené území obce Kamenný Most se nachází v zemědělsky intenzivně využívané oblasti. Samotné sídlo a jeho bezprostřední okolí je obklopeno půdami nejvyšší třídy ochrany ZPF (I. a II. třída). Za tímto účelem je nutné soustředit budoucí plochy pro výstavbu především do proluk ve stávající zástavbě nebo na plochy, které bezprostředně navazují na stávající zástavbu obce. Díky tomuto řešení nebude docházet k vytváření samostatných obytných souborů na plochách, které by narušovaly celistvost zemědělských půd uprostřed souvislých zemědělských honů a vytvářely tak těžko obdělávatelné enklávy mezi zastavěným územím a nově navrhovanými plochami budoucí výstavby. Další výhodou tohoto urbanistického řešení je skutečnost, že prostřednictvím nové výstavby bude zkompatněn a arondován současný urbanistický půdorys sídla do komplexně ucelených útvarů bez obtížně přístupných a těžko obdělávatelných ploch, které by byly uvnitř plánované zástavby, eventuálně podél jejich nepravidelně uspořádaného obvodu.
- Navíc toto řešení je výhodné z hlediska nároků na napojení na stávající dopravní a technickou infrastrukturu v sídle, protože minimalizuje požadavky na investice nutné pro dobudování této infrastruktury.
- **Respektovat a zachovat stávající sídelní a krajinnou zeleň**, která se významně podílí na tvorbě hodnotného životního prostředí v obci a hodnotného krajinného rázu, který obklopuje urbanizované území obce.
 - **Dalšími prostory vyžadujícími obnovu a dostavbu v obci Kamenný Most jsou:**
 - Plocha pro výstavbu obytných objektů, která bezprostředně navazuje na zastavěné území obce na jeho severozápadním okraji,
 - Plochy pro výstavbu obytných objektů, které bezprostředně navazují na zastavěné území obce na jeho severním okraji,

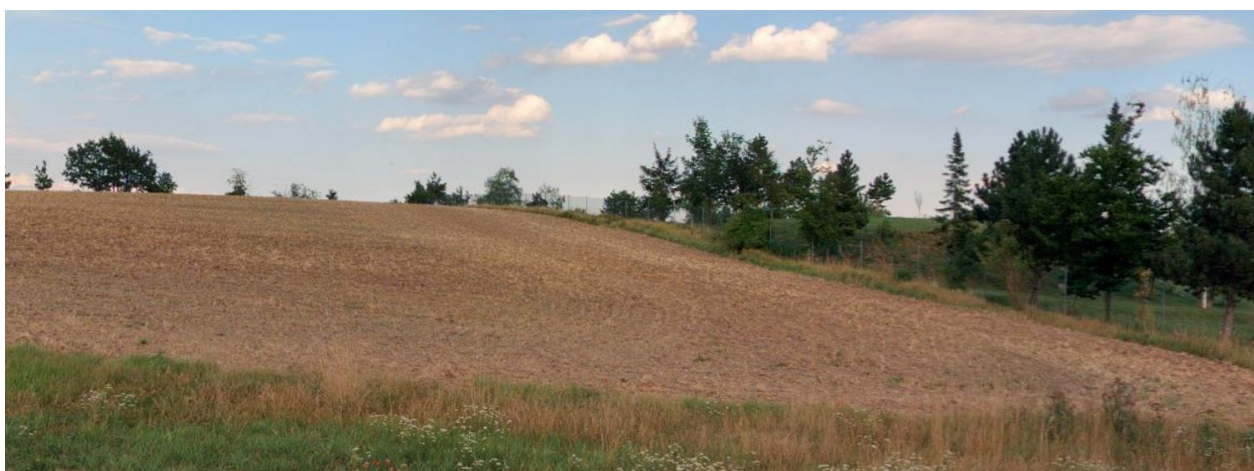
- Plocha pro výstavbu obytných objektů, která bezprostředně navazuje na zastavěné území obce na jeho severovýchodním okraji,
- Plocha pro výstavbu obytných objektů, která bezprostředně navazuje na zastavěné území obce na jeho západním okraji,
- Plochy pro výstavbu obytných objektů v prolukách zastavěného území v jeho západní části,
- Plocha pro výstavbu obytného objektu, která bezprostředně navazuje na zastavěné území obce na jeho jihovýchodním okraji,
- Plocha pro výstavbu mateřské školy spolu s řešením sídelní zeleně na severovýchodním okraji obce,
- Plocha pro výstavbu multifunkčního domu v jižní části centrálního prostoru obce,
- Plocha pro výstavbu objektu drobné výroby a služeb spolu s řešením ochranné a izolační zeleně v návaznosti na stávající areál výroby severně od obce,
- Plochy pro výstavbu objektu drobné výroby a služeb v návaznosti na stávající plochu výroby na jihovýchodním okraji obce,
- Plocha pro realizaci sídelní zeleně v návaznosti na vodní plochu a stávající sídelní zeleň v jižní části centrálního prostoru obce,
- Plocha pro rozšíření stávajícího areálu čistírny odpadních vod na východním okraji obce,
- Plocha pro realizaci areálu pro sběr, třídění a recyklaci odpadu v rámci stávající plochy zemědělské výroby severně od obce (transformační plocha),
- Plocha pro výstavbu obytného objektu v rámci zastavěného území v jižní části obce (transformační plocha),
- Plocha pro výstavbu objektu drobné výroby a služeb v rámci zastavěného území v jižní části obce (transformační plocha).



Plocha určená pro výstavbu obytných objektů na severozápadním okraji obce.



Plocha určená pro výstavbu obytných objektů na severním okraji obce.



Plocha určená pro výstavbu obytných objektů na severovýchodním okraji obce.



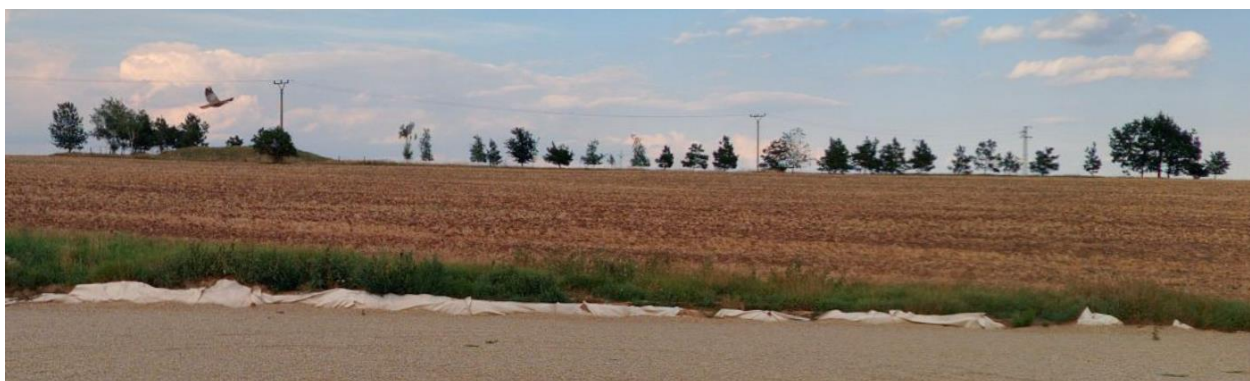
Plocha určená pro výstavbu obytného objektu v proluce v zastavěném území obce v jeho západní části.



Plocha určená pro výstavbu obytného objektu v proluce v zastavěném území obce v jeho západní části.



Plocha určená pro výstavbu obytného objektu na jihovýchodním okraji obce.



Plocha pro výstavbu mateřské školy spolu s realizací sídelní zeleně na severovýchodním okraji obce.

2) Hodnoty historické

Kamenný Most leží v oblasti s doloženým pravěkým osídlením. Četné doklady (kamenné nástroje, nádoby atd.) svědčí o tom, že území bylo osídleno již v mladší době kamenné, v období tzv. lineární keramiky, řivnáčské kultury, šňůrové keramiky a kultury zvoncových pohárů. Archeologické objevy dokládají rovněž osídlení z doby bronzové, zejména značně rozšířenou kulturu knovízskou (ve 13.- 8. století př.n.l.). V počátcích doby železné a v laténském období (několik století př.n.l.) zde žili Keltové, na něž dodnes upomíná jeden z mála našich menhirů – megalitický kultovní kámen v Kamenném Mostě. Jedná se o 1,7 m dlouhý balvan z načervenalého hrubozrnného pískovce trčící kolmo ze země u cesty na parcele č.165.

Zdejší krajina byla součástí původního Česka, jehož nejdůležitějším opevněným centrem a zároveň kulturním střediskem se stala Budeč. K úsilí o sjednocení slovanských kmenů v Čechách sloužila i dálková stezka, která vedla z Budče severním směrem. Proto zde již koncem prehistorické doby bylo vybudováno důkladné přemostění Knovízského potoka z kamenů, kombinovaných s kládami. Místo nazývané Kamenný Most vykazovalo značnou frekvenci minimálně do doby, než bylo středisko knížecí vlády přeneseno do Prahy.

Obecně se předpokládalo, že celá tato lokalita je doložena již starými českými pověstmi, neboť jeden z účastníků známého Libušina soudu pocházel „od Kamenna Mosta“. Žádné důkazy o existenci sídla v 7. století, kdy údajně tento soud probíhal, však nejsou. Přesto vznikl Kamenný Most pravděpodobně mnohem dříve než v roce 1088, kdy byl prvně, za vlády knížete, později krále Vratislava II., písemně připomínán. Kníže Vratislav II. měl sídlo na Vyšehradě, kde zřídil kolem roku 1070 exemptní kapitolu, podřízenou přímo Římu a vyňatou tudíž z pravomoci pražského biskupství. Původní zakládací listina se nedochovala, ale spolehlivě o této události informuje tzv. „fundační listina“, pravděpodobně z roku 1088. Součástí této Vyšehradské kapituly bylo 66 vesnic. Nalézáme zde rovněž formulaci, že „král Vratislav dává půdu v Kamenném Mostě“.

V církevní držbě zůstal Kamenný Most zřejmě až do husitských válek, po nichž byl zastavován. Nejznámějším zástavním držitelem obce byl významný slánský měšťan a primas Bartoš Pták či Ptáček, který se dokonce psal „z Kamenného Mostu“. Již začátkem 16. století se občas rozčleňoval Kamenný Most na dva samostatné díly, které mívaly i různé majitele – což se zčásti udrželo i do dalších staletí.

V roce 1538 či 1542 získal Kamenný Most od krále Ferdinanda I. Jeroným Hrobčický z Hrobčic a na Slatině. V majetku Hrobčických, kteří tehdy drželi především statek Hospozín, zůstal Kamenný Most s mlýnem a s dvory kmetci až do první čtvrtiny 17. století. Když roku 1599 zemřel Jan st. Hrobčický z Hrobčic a na Hospozíně, přešel Kamenný Most na Bohuslava Hrobčického z Hrobčic. Tehdy se hovořilo o poplužním dvoru v této vsi. Dalším

majitelem poloviny Kamenného Mostu s poplužním dvorem se stal Diviš Hrobčický z Hrobčic, načež k roku 1622 již zřejmě celá ves náležela ke statku Budenice. Jeho majiteli, panu Adamu Danielovi Hrobčickému z Hrobčic, byla tehdy třetina jmění pro účast na stavovském povstání zkonfiskována a Kamenný Most byl 22. prosince 1623 prodán panu Adamovi z Valdštejna, nejvyššímu hofmistrovi království. Ten jej však již 25. srpna 1625 postoupil paní Polyxeně z Lobkovic, která jej připojila k panství Nelahozeves.

V majetku rodu Lobkoviců zůstal Kamenný Most do poloviny 19. století a zdejší dvůr až do doby první republiky. Již koncem 18. století začali Lobkovicové na katastru Kamenného Mostu s těžbou uhlí. Z několika otevřených chodeb a jam měla největší význam šachta Barbora. Dolování bylo panskou správou ukončeno v polovině 19. století, avšak předtím i potom v něm, v menších otvirkách, pokračovali někteří obyvatelé vsi.

Z pohrom, které obec v dávné minulosti pronásledovaly, lze kromě třicetileté války jmenovat četné vojenské rekvizice ze čtyřicátých let 18. století, průchody vojsk na počátku sedmileté války, hladomor na začátku sedmdesátých let 18. století a strasti způsobené napoleonskými válkami. V letech 1831-1832 postihla ves cholera.

Pro blízkost ke Zvoleněvsi měla pro Kamenný Most značný význam výstavba tamního cukrovaru v roce 1859 a jeho rekonstrukce v osmdesátých letech 19. století, kdy se zde rovněž stavěla železnice od Kralup nad Vltavou. Tyto akce daly mnoha lidem práci. Roku 1890 se zde dočasně opět rozvinula uhelná těžba, ta však neměla dlouhého trvání (částečně byla obnovena ještě v letech 1917-1918).

Roku 1897 byl v Kamenném Mostě založen Sbor dobrovolných hasičů. V roce 1912 byla v obci založena Dělnická tělocvičná jednota, která po mnoho let vykazovala velmi dobrou činnost.

Za první světové války bylo z Kamenného Mostu povoláno do zbraně 78 mužů, z nichž 13 v bojích padlo.

Roku 1922 došlo k propojení trati od Kralup nad Vltavou k Vinařicím - s tratí od Prahy přes Podlešín do Slaného a Mostu. Spojnice byla vybudována za Zvoleněvsi - a Kamenný Most se tak ocitl na hlavní, rychlíkové trati. Nákladní doprava tu byla zahájena hned, osobní však teprve rokem 1925.

Roku 1925 postihla Kamenný Most povodeň. Spousta stavení byla zaplavena a voda způsobila všestranně veliké škody.

V roce 1930 se v krajině začala projevovat silná hospodářská krize a nezaměstnanost.

V roce 1937 se už všude plně projevovalo nebezpečí hitlerovské agrese. Až na katastr Kamenného Mostu sahala síť betonových pevnostních srubů armády, budovaných tudy od Slaného k Mělníku.

Roku 1938 květnová i zářijová mobilizace přivedly do vsi množství vojska s tanky, obrněnými vozy i nákladními automobily. Avšak obrana státu se nekonala a začátkem října

po mnichovské zradě tudy naše armáda ustupovala od hranic do vnitrozemí - a spolu s ní nespočetné české obyvatelstvo z vyklízeného pohraničí. Do zdejších vsí přišly dvě desítky českých rodin z Chomutovska, Mostecka a Litoměřicka, pro které se tu našlo ubytování. Zanedlouho, v polovině března 1939, rozbil Hitler okleštěný stát úplně - a zřídil Protektorát Čechy a Morava. Také Kamenným Mostem projel ku Praze vlak s německým vojskem. Začala fašistická okupace - a v září 1939 vypukla druhá světová válka. Doba tu nepřinášela nic dobrého. Snad jen s výjimkou stavby silnice do Slatiny a elektrifikaci obce - ale to byly už od dřívějška naplánované akce, k nimž došlo začátkem čtyřicátých let. Kromě nich byl také, po rozsáhlé povodni z března 1940, vystavěn dnešní silniční most přes potok.

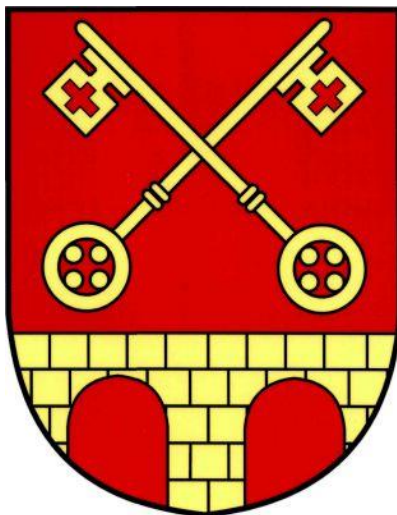


Mapa obce Kamenný Most kolem roku 1840.

Znak a vlajka obce Kamenný Most

Znak a vlajka (prapor) byly obci uděleny rozhodnutím předsedy Poslanecké sněmovny Parlamentu České republiky dne 13. listopadu 2008.

Znak: Červený štít, jehož patu tvoří zlatý z kvádrů stavěný most o dvou obloucích, nad ním dva zkřížené zlaté vztyčené odvrácené klíče.



Z kamenných kvádrů stavěný most je mluvícím znamením – vyjadřuje název obce. Zkřížené zlaté klíče odkazují na dávnou minulost obce – jsou převzaty ze znaku vyšehradské kapituly, která již v 11. století v Kamenném Mostě vlastnila tři popluží se třemi poddanými.

Vlajka: List vlajky tvoří tři vodorovné pruhy: červený, žlutý, červený v poměru 3:1:1. V horním červeném pruhu položeny dva zkřížené žluté vztyčené odvrácené klíče. Poměr šířky a délky listu je 2:3.



Vlajka opisuje barvy znaku obce (červená a žlutá). Rovněž zkřížené klíče připomínající vyšehradskou kapitolu jsou převzaty ze znaku obce.

Nemovitě kulturní památky

Na území obce Kamenný Most jsou registrované **nemovitě kulturní památky**, které jsou zapsány v Ústředním seznamu kulturních památek:

Číslo rejstříku	Památk
34001/2-696	Křížový kámen (hraniční kámen, menhir)
103743	Kaplička

KŘÍŽOVÝ KÁMEN

Křížový kámen, nazývaný též "menhir" stojí na zatravněné ploše na konci úvozové cesty, která vede od Kamenného Mostu směrem na Zvoleněves. Ve vsi je odbočka značena cedulí. Kámen má tvar kvádra, je asi metr vysoký, horní část je mírně zaoblena. Na jedné (jižní) straně je vytesáno písmeno "K", na druhé hrubý špatně znatelný kříž na vodorovné podstavě. Na vrcholku je otvor, snad po kovovém kříži. V blízkosti se údajně našly dvě lidské kostry. Pravděpodobně se nejedná o menhir, ale spíš o hraniční nebo křížový kámen.



KAPLIČKA

Kaplička stojí na návsi mezi dvěma vzrostlými stromy před pomníkem padlým v 1. světové válce. Drobná stavba obdélného půdorysu, orientovaná vchodem k východu, je vyzděna z lomového, jen hrubě otesaného kamene a omítnuta hladkou vápennou lomeně bílou omítkou. Fasády jsou hladké, členěné jen pravouhle předstupujícím soklem a jednoduše profilovanou korunní římsou, která obíhá stavbu ze tří stran vyjma východního vstupního průčelí. Hlavní průčelí je v ose prolomeno pravouhlým segmentově zaklenutým vchodem, uzavřeným novými jednokřídlými kovovými mřížovými dveřmi. Průčelí je završeno atikovým, ve vrcholu segmentově prohnutým štítem s kovovým křížkem ve vrcholu. Štít je ve středu otevřen otvorem kasulového tvaru, v němž býval zavěšen zvon. Interiér kaple je sklenut plackou. Stavba je završena sedlovou střechou krytou pálenými taškami bobrovkami, bobrovky kryjí i atikový štít.



Historicky významná stavba

PAMÁTNÍK PADLÝM

V centrální části obce na návsi se před kapličkou nachází pomník obětem 1. světové války. Pomník byl odhalen v červenci 1923.



Území s archeologickými nálezy

Na k.ú. Kamenný Most se nachází 3 území s **archeologickými nálezy I. kategorie:**

- Levý břeh Knovízského potoka
- Poloha „Na Parcelách“
- U meze p.č.165 na okraji polní cesty

Na k.ú. Kamenný Most se nachází 1 území s **archeologickými nálezy II. kategorie:**

- Středověké a novověké jádro vsi

3) Hodnoty přírodní

Přírodní poměry obce Kamenný Most jsou ovlivněny její geografickou polohou.

Řešené území se nachází v nadmořské výšce od cca 200 m n.m. (údolí Knovízského potoka) až po 250 m n.m. (severní a jižní část řešeného území). Samotná obec Kamenný Most je v nadmořské výšce 200 - 230 m n.m.

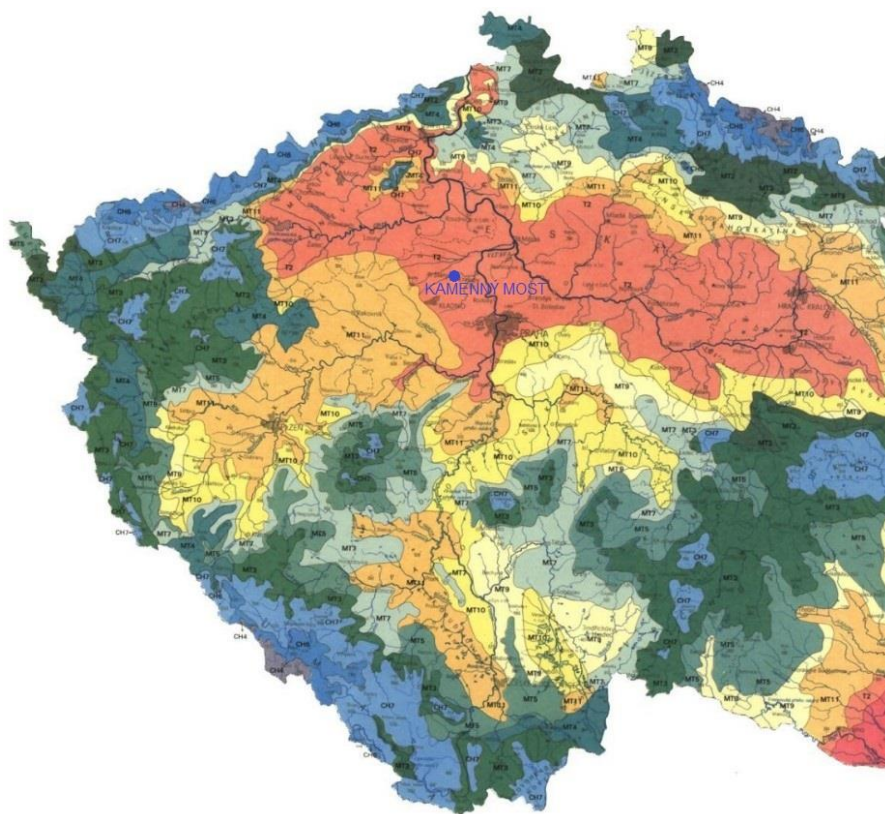
Řešené území se nachází v intenzivně obhospodařované zemědělské krajině.

Klimatické poměry

Klimatické regiony (KR) zahrnují území s přibližně shodnými klimatickými podmínkami pro růst zemědělských plodin. Za určující kritérium KR byly jednotně stanoveny sumy průměrných denních teplot vzduchu nad +10°C, doplněné průměrnými ročními teplotami vzduchu, průměrným ročním úhrnem srážek, pravděpodobností výskytu suchých vegetačních období a údajem o vláhové jistotě.

Obec Kamenný Most náleží do klimatického regionu č.1.

Kód KR	Symbol KR	Charakteristika KR	Σ teplota nad 10°C	Ø roční teplota °C	Ø roční úhrn srážek [mm]	Pravděpodobnost suchých veget.období	Vláhová jistota
1.	T1	teplý, suchý	2600-2800	8 - 9	500	40 - 60	0 - 2



Klimatické oblasti ČR – výřez.

Geologické poměry

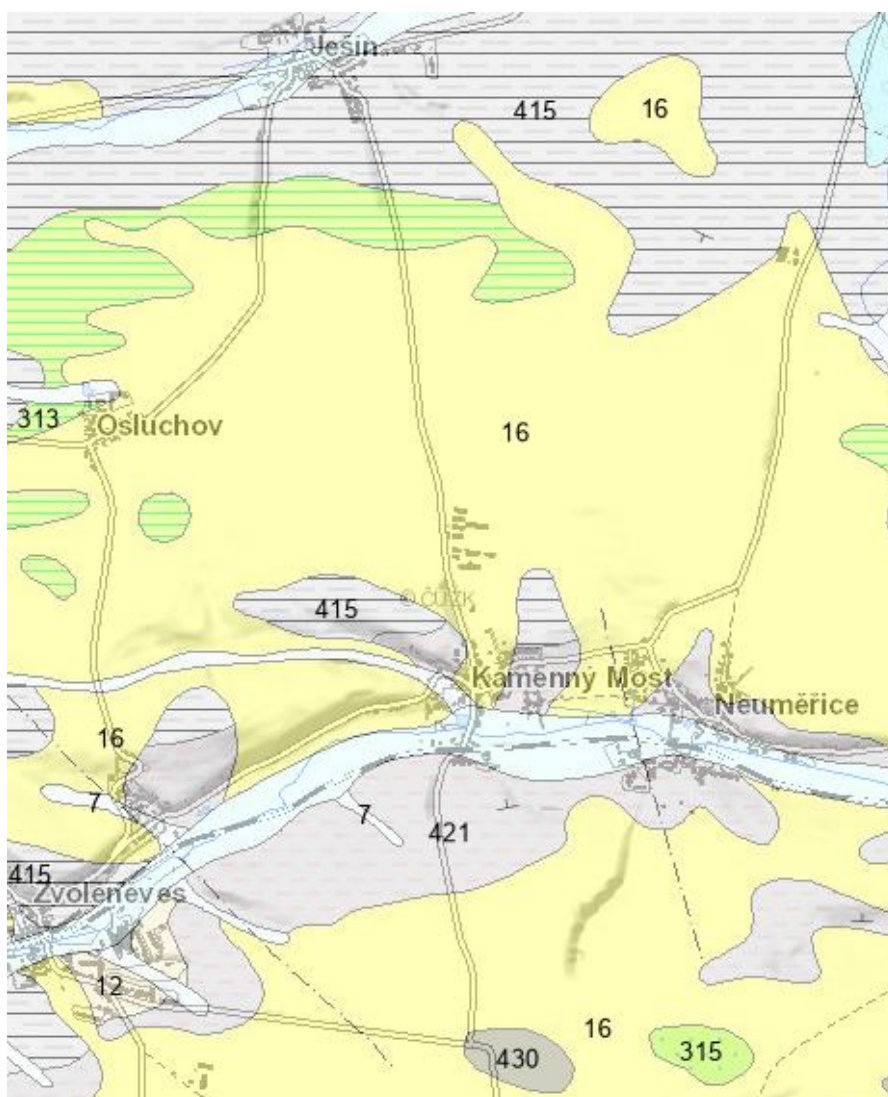
Severní okraj k.ú. Kamenný Most je tvořen horninami paleozoika (karbon) – hnědočervené jílovce, prachovce, arkózovité pískovce, slepence (č.415).

Severní a severozápadní část k.ú. Kamenný Most je tvořena horninami mezozoika (křída) - jílovce, prachovce, pískovce křemenné, jílovité, glaukonitické, slepence (č.313).

Převážná část k.ú. Kamenný Most je tvořena horninami kenozoika (kvartér) – spraš a sprašová hlína (č.16).

Samotná obec Kamenný Most je tvořena na severu horninami paleozoika (karbon) – hnědočervené jílovce, prachovce, arkózovité pískovce, slepence (č.415) a na jihu horninami paleozoika (karbon) - jílovce, aleuropelity, pískovce, ark. pískovce až arkózy, lokálně uhelné slojky (kounovské sousl.) (č.421).

Údolní niva Knovízského potoka je tvořena horninami kenozoika (kvartér) – nivní sediment (č.6) a částečně horninami svrchního karbonu a permu – smíšený sediment (č.7).



Geologická mapa ČR – výřez.

Chráněné ložiskové území

V řešeném území se nenachází chráněné ložiskové území.

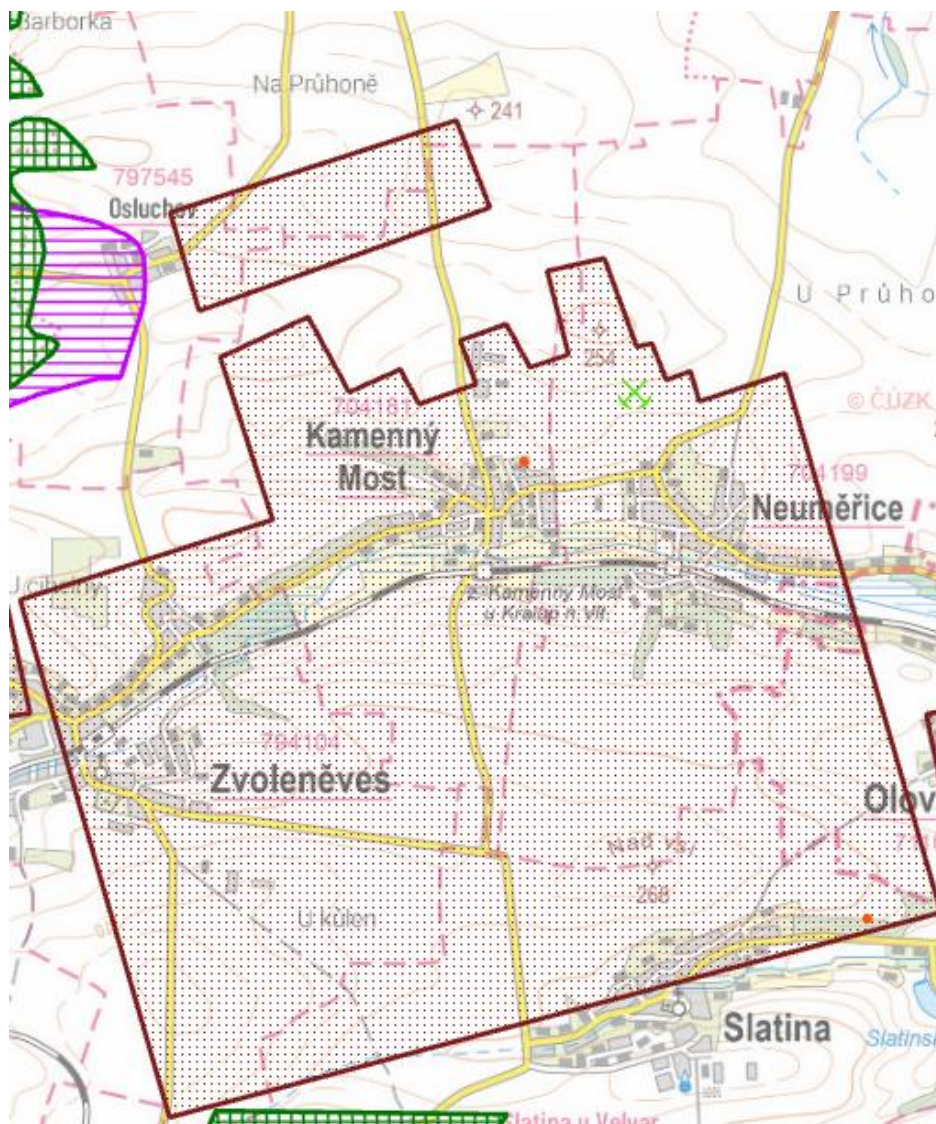
Ložisko nerostných surovin

V řešeném území se nenachází ložisko nerostných surovin.

Poddolované území

Na severozápadní okraj k.ú. Kamenný Most zasahuje plošné **poddolované území č.2015 „Osluchov“** vlivem těžby černého uhlí.

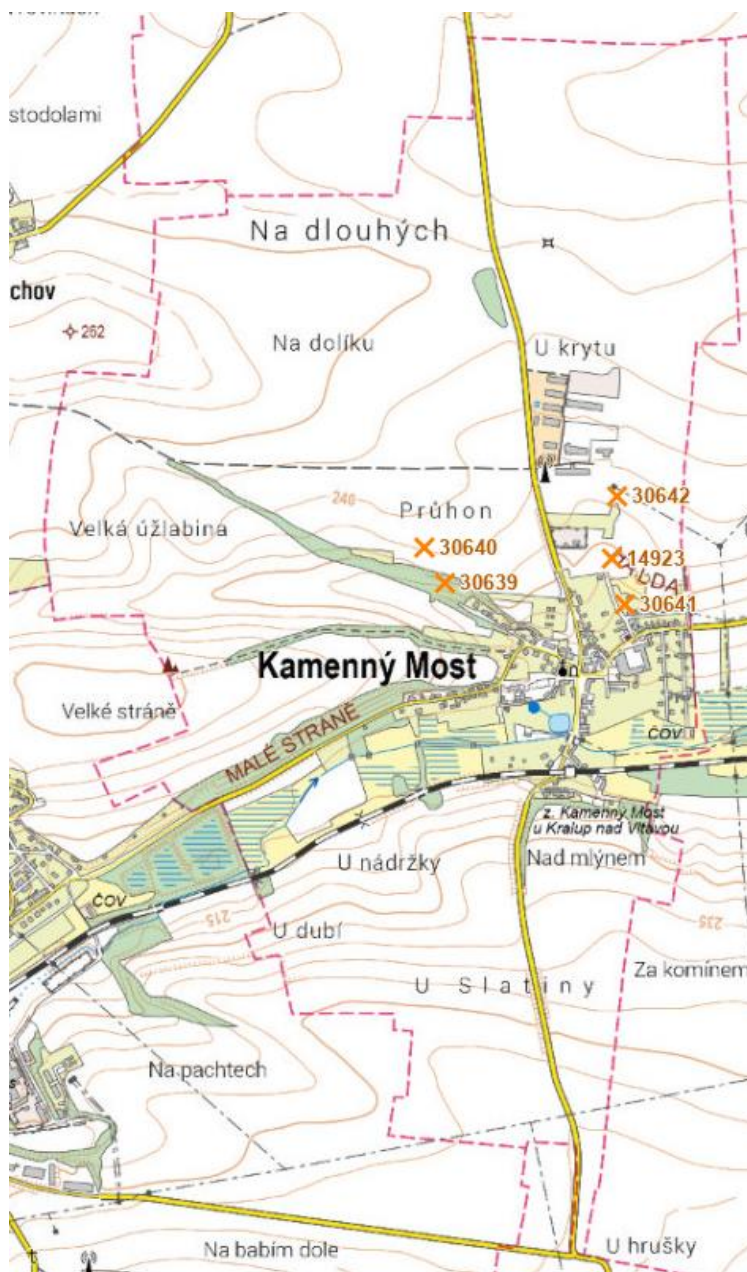
Na převážnou část k.ú. Kamenný Most zasahuje plošné **poddolované území č.2033 „Kamenný Most - Zvoleněves“** vlivem těžby černého uhlí.



Poddolovaná území.

Staré důlní dílo

Severozápadně od obce se nachází **staré důlní dílo č.30639 „Štola Anna“** vlivem těžby černého uhlí a **staré důlní dílo č.30640 „Větrná jáma Anna“** vlivem těžby černého uhlí. Severně a severovýchodně od obce se nachází **staré důlní dílo č.30641 „Štola Václav“** vlivem těžby černého uhlí, **staré důlní dílo č.14923 „Důl Amálie III“** vlivem těžby černého uhlí a **staré důlní dílo č.30642 „Jáma Amálie I“** vlivem těžby černého uhlí.



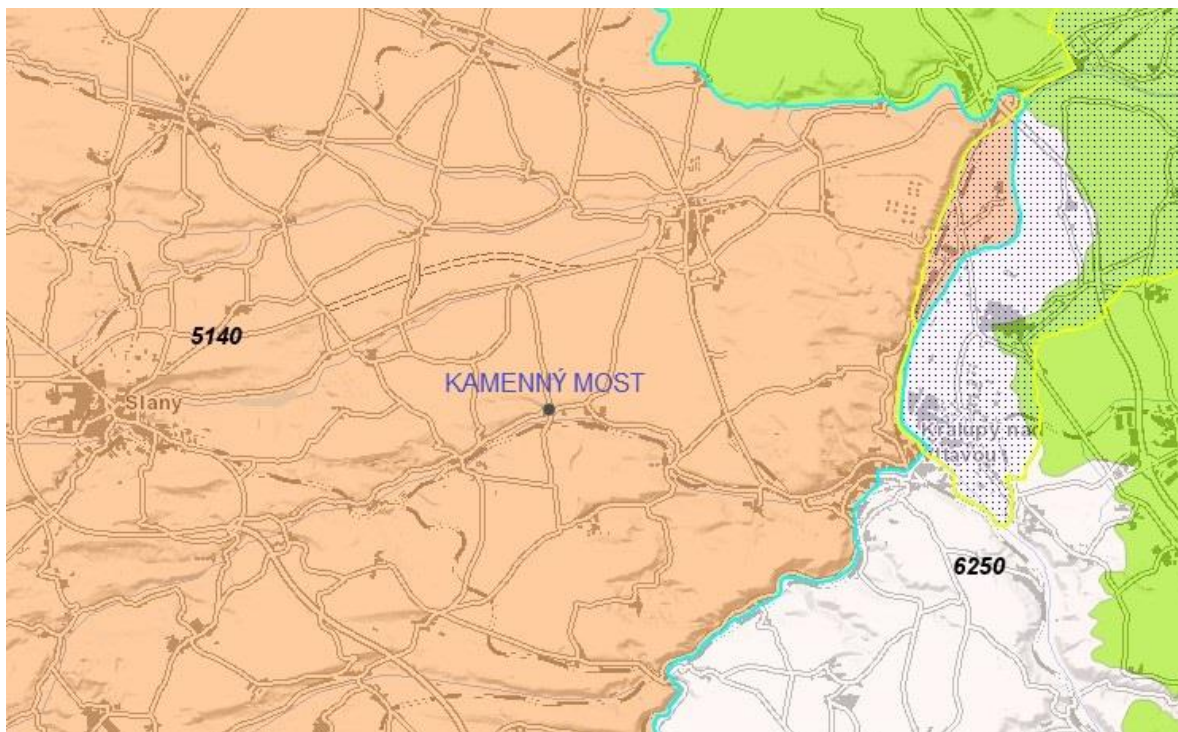
Staré důlní dílo.

Sesuvné území

V řešeném území nejsou evidovány sesuvy.

Hydrologické a hydrogeologické poměry

Řešené území náleží do hydrogeologického rajónu č.5140 Kladenská pánev (rajon v sedimentech permokarbonu).



Hydrogeologické rajóny.

Celé řešené území obce Kamenný Most se nachází v **hydrologickém povodí I. řádu:** Labe, v **hydrologickém povodí II. řádu:** Vltava, v **hydrologickém povodí III. řádu:** Vltava od Rokytky po ústí.

Severní část řešeného území se nachází v **hydrologickém povodí IV. řádu:** Svodnice a zbylá část se nachází v **hydrologickém povodí IV. řádu:** Knovízský potok.

Hydrologicky patří katastrální území obce Kamenný Most do povodí Dolní Vltavy.

Řešené území je odvodňováno **Knovízským potokem (číslo hydrologického pořadí 1-12-02-041)**. Na horním toku se nazývá Svatojiřský potok. Je 23,5 km dlouhý. Povodí má rozlohu 92,2 km². Průměrný průtok v ústí je 0,19 m³/s.

Knovízský potok pramení v nadmořské výšce 385 m jihozápadně od Libušína, pod hradištěm s kostelíkem sv. Jiří (odtud název horního toku). Vytváří široké, poměrně zahloubené údolí severovýchodního až východního směru.

Protéká obcemi Třebichovice, Saky, Jemníky, Knovíz, Podlešín, Zvoleněves, Kamenný Most, Neuměřice, Olovnice, Zeměchy a ústí zleva do Zákolanského potoka v Kralupech nad Vltavou v nadmořské výšce 170 metrů.

Knovízský potok má stanoveno **záplavové území** Q_{005} , Q_{020} , Q_{100} a **aktivní zónu záplavového území** Q_{AZ} , tj. území ohrožené záplavami v zastavěných a zastavitelných územích obcí.

Knovízský potok náleží do kategorie rybných vod – kaprové vody.



Koryto Knovízského potoka ve střední části obce.

V řešeném území se nachází 1 malá vodní nádrž (v jižní části centrálního prostoru obce).

Rybníky v údolí Knovízského potoka, které byly kdysi velmi rozlehlé, byly zrušeny koncem 19. století – avšak proměnily se většinou v původní mokřiny s rákosím.

Celková výměra vodních toků a ploch v řešeném území je 5,13 ha.



Mokřiny s rákosím v západní části řešeného území.

Pro řešené území obce Kamenný Most byly v červenci 2009 vypracovány **komplexní pozemkové úpravy**.

Součástí KPÚ jsou i **vodohospodářská opatření**.

Vodohospodářské poměry zájmového území jsou narušeny v důsledku rozsáhlého zornění a umělých úprav toku. Ke zlepšení vodohospodářských poměrů by měly přispět protierozní opatření a revitalizační opatření v údolnici Knovízského potoka. Cílem je zadržet co největší množství vody v území.

Opatření navržené v údolnici Knovízského potoka by mělo posílit již tak vysokou ekologickou hodnotu lokality, vhodným doplněním vodních ploch a dosadbou zeleně. Z toho důvodu byla Obecním úřadem Kamenný Most zadána ke zpracování „Revitalizace nivy Knovízského potoka“. Cílem provedení revitalizace je posílení biologicko ekologického potenciálu území a zároveň zlepšení vodohospodářské situace mikroregionu. To by mělo být docíleno výstavbou dvou nádrží, tůně a slepého ramena.

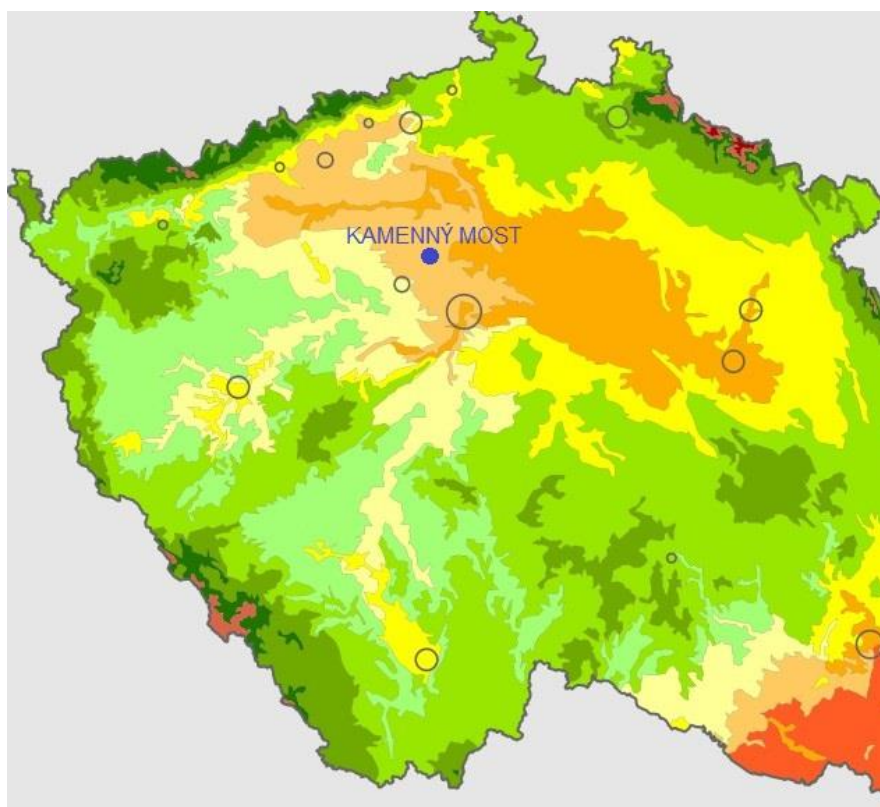
Fytogeografické, biogeografické poměry

Řešené území se nachází ve vegetačním stupni 2 „bukodubový vegetační stupeň (kontinentální var.)“, v teplé a suché klimatické oblasti T1, ve fytogeografickém obvodu České termofytikum. Termofytikum je charakteristické výskytem převážně teplomilných druhů rostlin (teplomilné lesy ze svazu *Quercion pubescenti-petraeae* a subxerofilní křídlo svazu *Carpinion*, křoviny svazu *Prunion fruticosae*, travinná společenstva třídy *Festuco-Brometea*).

2. bukodubový vegetační stupeň je ve Zlatníkově pojetí (Raušer & Zlatník 1966) nejnižším souvisle se vyskytujícím vegetačním stupněm v Čechách. V územích s nedostatkem srážkové vody, způsobeným deštným stínem (srážky kolem 500 mm), značnými výkyvy teplot a zároveň s vlivem dlouhodobého odlesnění, je ovšem účast buku v přírodních lesních geobiocenózách problematická. Buk v přírodní dřevinné skladbě pravděpodobně neprosadil ani v normální hydrické řadě a to i z migračních důvodů – některé oblasti byly odlesněny dříve, než k nim buk domigroval. Tento předpoklad ovšem nebylo možné spolehlivě dokázat, neboť se zde zpravidla nezachovaly ani zbytky přírodě blízkých lesů; jejich sporé pozůstatky jsou pro rekonstrukci přírodní vegetace obtížně využitelné.

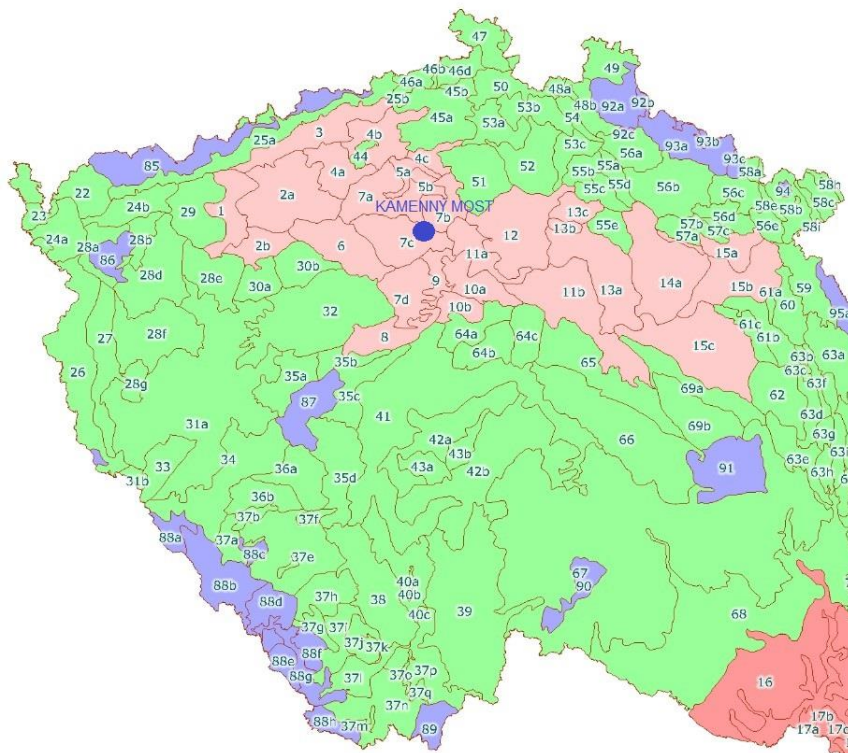
Dominujícími dřevinami této varianty jsou duby, na sušších stanovištích v Čechách především dub zimní (*Quercus petraea*). Příměs tvoří nejčastěji habr obecný (*Carpinus betulus*); typické jsou i jeřáb břek (*Sorbus torminalis*) a javor babyka (*Acer campestre*). Pro vlhká stanoviště je naopak typický dub letní (*Quercus robur*). V synusii podrostu mimo podmáčené polohy se obecně přitom vyskytují druhy střeoevropského listnatého lesa. V keřovém patře roste většina teplomilných keřů uvedených u 1. vegetačního stupně, kromě silně bazických suchých substrátů zde však už zpravidla chybí dřín (*Cornus mas*).

Na orné půdě převažují obiloviny (pšenice a kukuřice). V sadech se ještě velmi hojně uplatňují teplomilné ovocné dřeviny jako meruňky, broskvoně a ořešák vlašský.



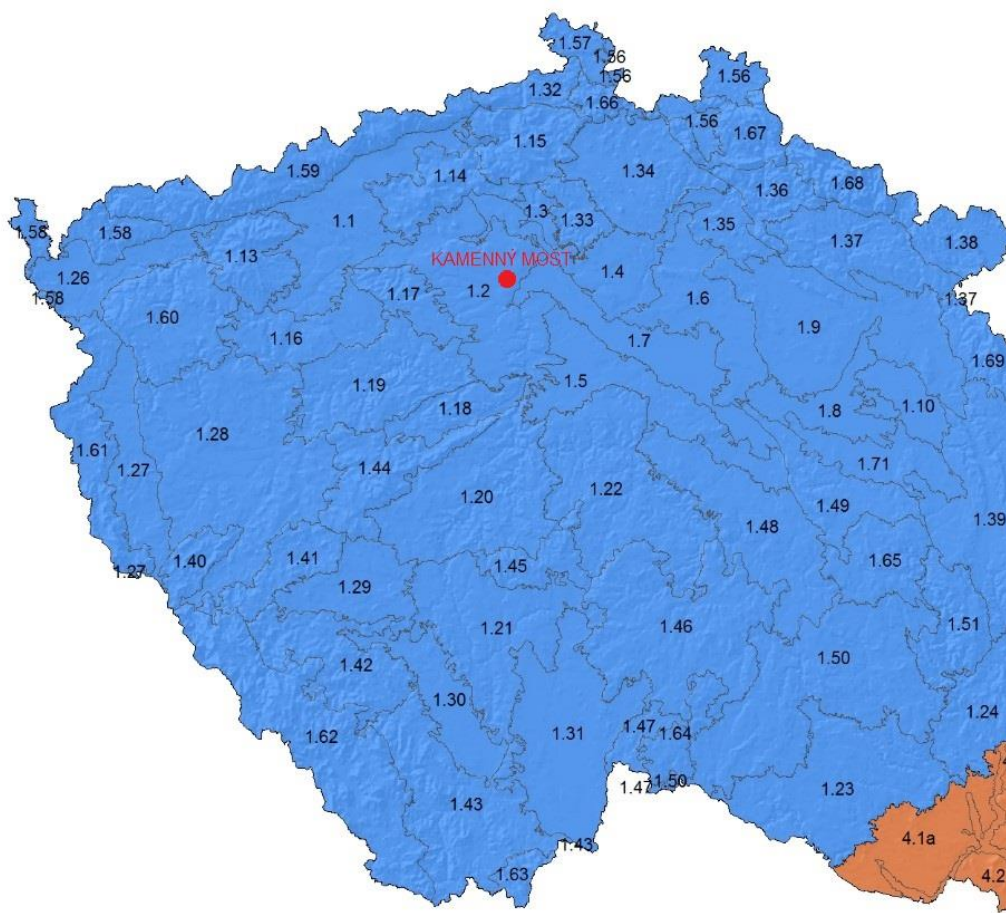
Vegetační stupně ČR.

Z hlediska **fytogeografického členění** náleží řešené území do Slánské tabule (7c).



Fytogeografické členění ČR.

Z hlediska **biogeografického členění** náleží řešené území do bioregionu hercynské podprovincie, 1.2 Řipský bioregion. Řipský bioregion je tvořen nížinnou tabulí na severozápadě Středních Čech, zabírá převážnou část Dolnooharské tabule. Bioregion tvoří opuková tabule s pauperizovanou teplomilnou biotou 2. (bukovo – dubového) vegetačního stupně, ve vyšších polohách s přechody do 3. (dubovo – bukového) vegetačního stupně. V současnosti v bioregionu dominuje orná půda, cenné jsou fragmenty travních lad. Lesy jsou menší, převážně kulturní bory, ale se zbytky dubohabřin a doubrav.



Bioregiony ČR.

Podrobnou typologickou jednotkou biogeografického členění jsou **biochory**, které jsou na rozdíl od bioregionů typologické, tedy opakovatelné.

Na řešeném území se nacházejí biochory uvedené v následující tabulce:

PŘEHLED BIOCHOR	
Označení	Popis
-2RE	Plošiny na spraších v suché oblasti 2. v. s.
-2BE	Erodivané plošiny na spraších v suché oblasti 2. v. s.

Zoogeografické poměry

Zoogeograficky patří území do palearktické oblasti, eurosibiřské podoblasti, provincie listnatých lesů, zóny listnatých opadavých a smíšených lesů, zvířeny hercynského původu v obvodu Středočeských pahorkatin a nížin a do konkrétního biotopu. Území je řazeno do faunistického okresu 12=Středočeská pahorkatina. Zastoupeny jsou ponejvíce faunistické prvky arboreální, méně prvky panonské (stepně-eremiální) a mediteránní. Přítomny jsou prvky holoarktické, palearktické, eurosibiřské, evropské, atlantské a další.

Četnost populací a diverzita organismů je odvislá od zachovalosti stanovišť. Vzácnější druhy jsou soustředěny především ve členitých a obtížněji přístupných lokalitách.

Půdní fond

Celková rozloha správního území obce Kamenný Most činí 328 ha. Z toho je 2,84 ha (0,8%) lesní půdy, 263,45 ha (80,3%) orné půdy, 4,24 ha (1,3%) trvalých travních porostů, 14,33 ha (4,4%) zahrad a sadů. Dále je zde 5,13 ha (1,6%) vodních ploch, 7,13 ha zastavěného území (2,2%) a 30,65 ha ostatních, převážně neplodných půd (cest, pěšin, komunikací, odstavných a parkovacích ploch apod.) (9,4%).

Na území obce Kamenný Most jsou klasifikovány tyto **hlavní půdní jednotky** (2. a 3. místo kódu bonitovaných půdně ekologických jednotek):

HPJ	GENETICKÝ PŮDNÍ PŘEDSTAVITEL	PŮDNÍ DRUH
SKUPINA PŮD ČERNOZEMNÍHO CHARAKTERU (ČERNOZEMĚ)		
01	černozemě modální (CEm) ze spraší (B5 SP)	středně těžké
05	černozemě modální (CEm) a luvické (CEl) s arenickými (CEr) ze spraší (B5 SP) či prachovic (B5 HS) či písčitých spraší (B5 p SP, B5 p SVp) o mocnosti 0,3 – 0,5 m nad terasovými štěrkopísky (B3)	středně těžké až lehčí
06	černozemě pelické (Cep) i černické (CExp) ze slínů, slínovců s příměsí event. překryvem vylehčujícího materiálu (B7 SNp, SCp)	těžké s vylehčeným epipedonem
08	černozemě modální (CEm), pelické (Cep) či jiné půdy s regozeměmi (RG) na erozí obnažených površích v oblasti eolických sedimentů (B5) až slínů (B7)	středně těžké
SKUPINA HNĚDÝCH PŮD (KAMBIZEMĚ)		
31	kambizemě modální až erenické eu- až mesobazické (KAme – KAma, Kare – Kara) z PS sedimentárních minerálně	lehké

	chudých hornin, poskytujících lehké zvětraliny	
PŮDY VELMI SKLONITÝCH ÚZEMÍ		
41	kambizemě (KA), rendziny (RZ), pararendziny (PR) a rankery (RN), event. erozní regozemě (RG) ze středně těžkých až těžších substrátů v silně svažitéch územích	středně těžké až velmi těžké
SKUPINA PŮD NIVNÍCH (FLUVIZEMĚ)		
56	fluvizemě modální (FLm) a kambické (Flk) eu- či mesobazické ze středně těžkých sedimentů	lehčí, středně těžké
58	fluvizemě glejové (FLg) z lehčích středních až středních sedimentů (A a H)	středně těžké
SKUPINA HYDROMORFNÍCH PŮD GLEJE JAKO SLOŽKY PEDOASOCIACÍ		
72	gleje fluvické (GLf) včetně zrašelinělých (GLfo') a gleje fluvické histické (GLfo) centrálních částí niv	převaha těžší zrnitosti

V řešeném území převažují půdy s vysokým produkčním potenciálem (I. a II. třída ochrany), které se nacházejí na celém katastrálním území Kamenný Most.

Půdy s průměrnou produkční schopností (III. třída ochrany) se vyskytují pouze v západní části katastrálního území Kamenný Most.

Půdy s nízkým produkčním potenciálem (IV. třída ochrany) se vyskytují pouze na západní a východní hranici katastrálního území Kamenný Most.

Půdy s nízkým produkčním potenciálem (V. třída ochrany) se vyskytují pouze na východní hranici katastrálního území Kamenný Most.

S ohledem na zemědělský charakter zdejší krajiny a vhodné terénní dispozice pro uplatňování velkovýrobních forem zemědělského hospodaření došlo v řešeném území za posledních 200 let k absolutnímu odlesnění krajiny a snižování rozptýlené krajinné zeleně. Zejména té je zde výrazný nedostatek. To má své negativní důsledky i ve zvýšené náchylnosti zemědělských půd k vodní a k větrné erozi.

Na celém řešeném území se v souvislosti s působením vodní eroze projevuje transport půdních částic, takže na některých exponovaných polohách dochází k obnažování půdotvorného substrátu a na jiných místech k jejich ukládání do různě mocných vrstev.

Pro řešené území obce Kamenný Most byly v červenci 2009 vypracovány **komplexní pozemkové úpravy**.

Součástí KPÚ jsou i **opatření na ochranu zemědělského půdního fondu (protierozní opatření)**.

Zájmové území má problémy s vodní erozí. Nejhorší situace je v lokalitě „Malá a Velká úžlabina“, kde je navržené plošné zatravnění. Zatravnění zajistí ochranu před vodní erozí a současně zvýší retenční potenciál povodí. Pro bezpečné odvedení odtékajících vod přes obec je nutné v plánované výstavbě zajistit dostatečnou kapacitu obecní kanalizace.

Na zorněných pozemcích jsou navrženy:

Organizační opatření: protierozní oseední postupy (v maximální míře využít v oseedních postupech plodiny s vysokým protierozním ochranným účinkem, tj. pícniny a obilniny na úkor brambor a kukuřice)

Agrotechnická opatření: jedná se o opatření zkvalitňující vlastnosti půdy vedoucí ke zvýšení odolnosti před erozí. Jedná se o následující principy:

- vrstevnicové obdělávání,
- ochranné obdělávání,
- protierozní technologie pěstování kukuřice,
- protierozní technologie pěstování brambor.

Součástí KPÚ jsou i **opatření sloužící k zpřístupnění zemědělských pozemků**.

Dopravní systém resp. vymezení polních cest jako kostry společných zařízení je pro řešené území navrženo s minimálním nárokem na zábor půdy. Navržené cesty jsou v důsledku nedostatku státní půdy navrženy v šířce 3m, jako sezónní komunikace se zhutnělou zeminou a travnatým povrchem.

Při vymezení dopravní kostry území byl ve velké míře brán ohled na historické uspořádání polních cest a prioritní byla jednání se sborem zástupců vlastníků a zastupitelstvem obce, na kterých došlo k upřesnění dopravních opatření.

Pozemkovou úpravou by měly být zajištěny návrhové parametry polních cest, a to především jejich návrhová šířka v celé délce komunikace.

Ochrana přírody

Určitou představu o zastoupení přírodních prvků na území obce Kamenný Most poskytuje koeficient ekologické stability KES tj. podíl výměry ploch relativně stabilních ku výměře ploch relativně nestabilních (Míchal 1985). Koeficient ekologické stability **KES** v zájmovém území činí **0,08**. Podle klasifikace koeficientů KES (Lipský, 1999) $KES \leq 0,10$ se jedná o území s maximálním narušením přírodních struktur, základní ekologické funkce musí být intenzivně a trvale nahrazovány technickými zásahy.

Ekologická stabilita území je snížena dlouhotrvajícím intenzivním zemědělstvím, zastavěním částí území, částečně i imisemi.

- Územní systém ekologické stability (ÚSES)

Specifickým problémem ochrany životního prostředí je tvorba **Územního systému ekologické stability (ÚSES)**. Ten představuje podle § 3 písmene a) zákona č. 114/1992 Sb., o ochraně přírody a krajiny, vzájemně propojený soubor přirozených i pozmeněných, avšak přírodě blízkých ekosystémů, které udržují přírodní rovnováhu.

Návrh systému ekologické stability území spočívá ve vytipování stávajících, vymezených a potenciálních biocenter, propojených vymezeními nebo navrženými biokoridory, v návaznosti na okolní krajinu mimo hranice zájmového území a ekostabilizační systém vyššího stupně (regionálního nebo nadregionálního významu).

Na katastrálním území obce Kamenný Most byla vymezena nebo navržena soustava **3 lokálních biocenter** a **6 lokálních biokoridorů**. Z tohoto počtu jsou však v současné době funkční pouze dvě biocentra: **LBC 24**, zaujímající zbytek lužního hájku na jihovýchodě sídla, jižně od železniční trati a **LBC 62** – travnaté stráně západně od Kamenného Mostu. Zbývající prvky ekologické stability se nacházejí na orné půdě v okolí obce, a proto byly pouze navrženy k vymezení, popř. k založení. Poslední biocentrum **LBC 20** bylo navrženo v severozápadní části katastru, na hranici s k.ú. Osluchov. Z tohoto biocentra vede jednak směrem na východ biokoridor **LBK 20-18** až k biocentru LBC 18 nacházejícímu se již na k.ú. Neuměřice, jednak jižním směrem biokoridor **LBK 20-62** až k již zmíněnému biocentru LBC 62. Z tohoto biokoridoru odbočuje na západ další biokoridor **LBK 25-20**. Zbývající tři biokoridory jsou navrženy v jižní části katastru obce: biokoridor **LBK 26-24** směřuje z biocentra LBC 24 jihozápadním směrem do biocentra LBC 26 na k.ú. Zvoleněves, odkud vede biokoridor **LBK 26-27** na jihovýchod, přičemž tečuje hranici katastru Kamenného Mostu. Na východním okraji k.ú. Kamenný Most vychází z LBC 24 lokální biokoridor **LBK 24-64**, který směřuje na sousední k.ú. Neuměřice.

Podrobně jsou jednotlivé prvky Územního systému ekologické stability popsány v následujících tabulkách:

BIOCENRA

Pořadové číslo	20
Název	Na kamenském
Biog.význam	lokální biocentrum – navržené
Katastrální území	Kamenný Most, Osluchov
Rozloha (v řešeném území)	0,89 ha
Geobiocen. Typizace	2BD3
Charakteristika ekotopu a bioty	orná půda
Návrh opatření	zatravnění a následné zalesnění, lesní společenstvo habrové doubravy

Pořadové číslo	24
Název	-
Biog.význam	lokální biocentrum – funkční
Katastrální území	Kamenný Most, Neuměřice
Rozloha (v řešeném území)	1,03 ha
Geobiocen. Typizace	2BC4, 2BD3
Charakteristika ekotopu a bioty	zbytek lužního hájku, orná půda
Návrh opatření	zatravnění a následné zalesnění orné půdy, lesní společenstvo olšin

Pořadové číslo	62
Název	Malé stráně
Biog.význam	lokální biocentrum – funkční
Katastrální území	Kamenný Most
Rozloha (v řešeném území)	3,04 ha
Geobiocen. Typizace	2BD3
Charakteristika	travnaté stráně s náletem

ekotopu a bioty	
Návrh opatření	vymezení hranic biocentra, zatravnění orné půdy, luční společenství

BIOKORIDORY

Pořadové číslo	20-18
Biog.význam	lokální biokoridor – navržený
Délka (v řešeném území)	1 434 m
Geobiocen. Typizace	2BD3
Charakteristika ekotopu a bioty	orná půda
Návrh opatření	vymezení trasy a hranic biokoridoru, zatravnění a následné zalesnění, lesní společenstva habrové doubravy

Pořadové číslo	20-62
Biog.význam	lokální biokoridor – navržený
Délka (v řešeném území)	750 m
Geobiocen. Typizace	2BD3
Charakteristika ekotopu a bioty	orná půda, mez
Návrh opatření	vymezení biokoridoru, zatravnění a následné zalesnění orné půdy, společenstva lesní habrové doubravy

Pořadové číslo	25-20
Biog.význam	lokální biokoridor – navržený
Délka (v řešeném území)	225 m
Geobiocen. Typizace	2BD3
Charakteristika ekotopu a bioty	orná půda, otevřený příkop, meze
Návrh opatření	vymezení biokoridoru, zatravnění a následné zalesnění orné půdy, společenstva lesní habrové doubravy a břehových porostů

Pořadové číslo	26-24
Biog.význam	lokální biokoridor – navržený
Délka (v řešeném území)	1 228 m
Geobiocen. Typizace	2BD3, 2AB3
Charakteristika ekotopu a bioty	orná půda, lesík
Návrh opatření	vymezení biokoridoru, zatravnění a následné zalesnění orné půdy, lesní společenstva habrové doubravy

Pořadové číslo	26-27
Biog.význam	lokální biokoridor – navržený
Délka (v řešeném území)	44 m
Geobiocen. Typizace	2BD3
Charakteristika ekotopu a bioty	orná půda
Návrh opatření	vymezení biokoridoru, zatravnění a následné zalesnění orné půdy, lesní společenstva habrové doubravy

Pořadové číslo	24-64
Biog.význam	lokální biokoridor – navržený
Délka (v řešeném území)	124 m
Geobiocen. Typizace	2BD3
Charakteristika ekotopu a bioty	orná půda, mez, polní cesta
Návrh opatření	vymezení biokoridoru, zatravnění a následné zalesnění orné půdy, lesní společenstva habrové doubravy

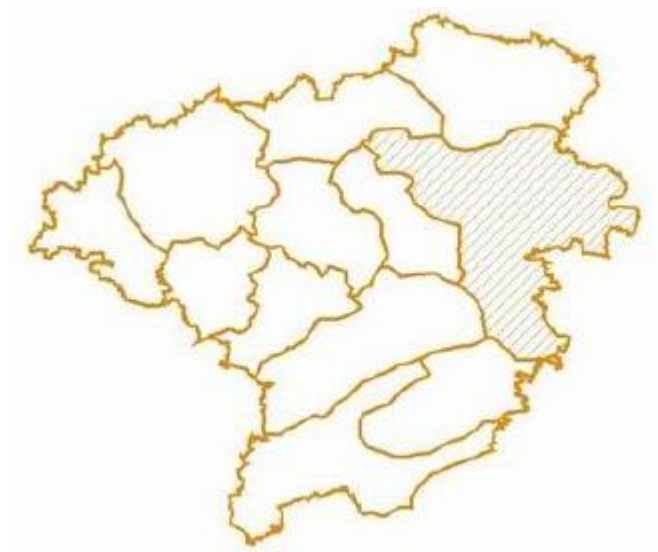
- Oblast krajinného rázu

Ráz krajiny je významnou hodnotou dochovaného přírodního a kulturního prostředí a je proto chráněn před znehodnocením. Ráz krajiny je dán specifickými rysy a znaky krajiny, které vytvářejí její rázovitost – odlišnost a jedinečnost. Ráz krajiny vyjadřuje nejenom přítomnost pozitivních jevů a znaků, ale též kulturní a duchovní dimenzi krajiny. Pojmu „krajinný ráz“ odpovídá pojem „charakter krajiny“, vyjádřený především morfologií terénu, charakterem vodních toků a ploch, vegetačního krytu a osídlení. Krajinný ráz je vyjádřením vztahů přírodních, socioekonomických a kulturně-historických vlastností dané krajiny.

Oblast krajinného rázu je krajinný celek s podobnou přírodní, kulturní a historickou charakteristikou odrážející se v souboru jejích typických znaků, který se výrazně liší od jiného celku ve všech charakteristikách či v některé z nich a který zahrnuje více míst krajinného rázu. Je vymezena hranicí, kterou mohou být přírodní nebo umělé prvky nebo jiné rozhraní měnících se charakteristik.

Řešené území se nachází v Oblasti krajinného rázu **ObKR11 „Kladensko“** a **ObKR12 „Slánsko“**.

Oblast krajinného rázu Kladensko /ObKR11/



Vymezení oblasti

Oblast je vymezena v prostoru mezi Slaným, Kralupy nad Vltavou, Prahou a Kladnem a zaujímá specifické území Kladenské tabule a souvisejících navazujících okrajů. Vyznačuje se

otevřenou zemědělskou krajinou. Převážnou část Kladenska zaujímá teplá podoblast, která se vyznačuje dlouhým, teplým a suchým létem, přecházející na západě a jihozápadě do mírně teplé podoblasti vyznačující se vlhčím létem a delším trváním sněhové pokrývky

(patrný vliv na zástavbu). Hranice vůči Slánsku je vedena po drobných krajinných předělech není však výrazná a kontrastní.



Přírodní charakteristika

Modelace terénu

Území je tvořeno převážně nížinnou tabulí Pražské plošiny. Zaujímá její západní část. Celé území tvoří převážně svrchnokřídové sedimenty. Reliéf je charakteristický mírně zvlněnou plošinou ukloněnou od jihozápadu k severovýchodu, rozčleněnou systémem údolních zářezů, které jsou v křídové části mělké, tam kde vystupuje proterozoikum, jsou svahy strmé a skalnaté a mají ráz kaňonů, např. údolí Vltavy od Prahy po Kralupy nad Vltavou. Interiér má charakter členité pahorkatiny. Na východě území často vystupující předkřídový zarovnaný povrch zpestřuje krajinu suky a hřbety převážně JZ. - SV. směru. Říční síť má jednostrannou orientaci přítoků Vltavy. Geologické podloží území je tvořeno tenkou slupkou křídových sedimentů, především slínovci, arkózovými pískovci, slepenci, lupky a jílovcí anebo tvrdými horninami proterozoika (břidlice, buližníky a spility), které tvoří výrazné skalní výchozy. Značně jsou také podél Vltavy zastoupeny kvartérní vápnité spraše.

Přítomnost složek a prvků přírodní povahy

Prvky a složky přírodní povahy jsou výhradně podřízeny letité činnosti člověka, neboť celé území patří k místům s nejstarším osídlením u nás. Již v prehistorické době bylo území odlesněno. Dodnes je území jen málo lesnaté. Přirozené teplomilné doubravy se v území vyskytují jen výjimečně a většinu málo zastoupených lesních kultur tvoří nepůvodní porosty akátin případně borů. Trvalé travní porosty jsou zastoupeny jen sporadicky a to především na strmějších svazích s charakterem skalních stepí, tato společenstva pak mnohdy hostí vzácnou květenou. V mnoha případech jsou tato stanoviště vyhlášena za zvláště chráněná

území. Mimolesní vzrostlá zeleň lemuje především liniové kulturní prvky krajiny, často technicky upravené vodoteče, vytváří rozvolněné až zapojené porosty strání, dotváří obrazy sídel v krajině. Důležité jsou úzké travnaté pásy podél dominující orné půdy. Na okrajích sídel jsou místy dochovány sady.

Přítomnost území zvýšené přírodní hodnoty

Na správním území obce Kamenný Most se nenachází žádné území zvýšené přírodní hodnoty.

Kulturní a historická charakteristika

Historický vývoj krajiny

Oblast Kladenska je charakteristická blízkostí hlavního města Prahy a statutárního města Kladna, které tvoří její druhé spádové a správní centrum. Díky přírodním podmínkám vhodným pro zemědělství (charakter lesostepi s typickými doubravami) se rovinaté území na východ od Kladna řadí do staré sídelní oblasti kontinuálně osídlené již od pravěku. Osídlení oblasti probíhalo prakticky nepřetržitě po celá tisíciletí.

Západní část oblasti ovládalo ještě před třicetiletou válkou rozsáhlé panství smečenské (26 vsí, např. Hradečno, Nová Ves, Nová Studnice, Ledce, Kamenné Žehrovice, Svinařov, Třebichovice, Hrdlív, Dobrá, Kladno, Přelíc, Vinařice, Pchery, atd.), o jehož budování se zasloužil především Bořita z Martinic, který přikoupil 19 vsí a v roce 1638 odkoupil od královské komory i město Slaný. Od svého povýšení na město si Smečno udrželo charakter venkovského poddanského města a nikdy nekleslo na úroveň pouhé vsi. Na jeho významu a hospodářské prosperitě se odrážela právě ta skutečnost, že zde do roku 1922, kdy došlo ke konfiskaci clam-martinického majetku, stálo sídlo významného panského rodu Martiniců (od roku 1789 Clam-Martiniců).

V průběhu třicetileté války byla mnohá panství zničena a obyvatelstvo zdecimováno.

V pobělohorském období se v oblasti mění majetkové vztahy a formují se rozsáhlá šlechtická dominia a jejich centra.

Kladensko formovala od konce 18. století těžba uhlí a hutní výroba, po nichž v krajině zbyly především odvaly hlušiny a občas i památkově chráněné těžní věže bývalých dolů.

K rychlejšímu hledání dalších ložisek černého uhlí kolem Kladna a Slaného přispělo v roce 1793 zrušení dekretů, které dávaly vrchnosti výhradní právo na těžbu v katastru jejich panství. Kolem poloviny 19. století nastal s rozvojem těžby uhlí a hutnictví bouřlivý přerod zdejší úrodné zemědělské krajiny v průmyslovou oblast Čech.

Důležitý nález uhlí Janem Váňou v oblasti Dříně roku 1846 přilákal na Kladno významné podnikatelské osobnosti v čele s českobudějovickým průmyslníkem Vojtěchem Lannou, který se společníky založil roku 1848 Kladenské kamenouhelné těžařstvo, které v

následujících desetiletích otevřelo v Kladně i jeho okolí mnoho nových těžebních polí. Uvedení podnikatelé v roce 1854 vystavěli i druhý pilíř kladenského průmyslu - odvětví železářství, Vojtěšskou huť a následně roku 1857 založili Pražsko-železářskou společnost. Zásadním krokem k rozvoji železářství a ocelářství na území Čech a Moravy následně bylo roku 1889 založení Poldiny huti.

Od počátku 50. let 19. století nastal nebývalý růst města Kladna, doprovázený přílivem pracovních sil, který v krátké době zněkolikanásobil počet jeho obyvatel a vedl ve 20. století ke vzniku dnešní aglomerace (1941 připojeny Kročehlavy, Rozdělův, Dubí, Dřív a Újezd, 1950 Vrapice, 1980 Švermov). Bouřlivý růst města s rozvojem jeho ekonomického potenciálu přispěl v roce 1870 k povýšení Kladna na město (1898 čestný titul „královského horní město“).

Novodobý rozvoj je spojen nejen s nálezem a těžbou uhlí, ale i výstavbou železničních tratí (1852 Buštěhradská dráha, 1871 Pražsko – duchcovská dráha).

Dnes se velká část oblasti, zvláště po útlumu hutnictví v Kladně, ekonomicky orientuje na blízkost Prahy.

Lidová architektura

V oblasti se prolíná lidová architektura slánského, podřipského a severozápadního okolí Prahy. Kladensko a okolí Unhoště leží v tradiční oblasti hrázděné architektury. Hrázděné konstrukce se prakticky nedochovaly. V pásmu při severozápadním okraji Prahy se objevuje starší zděná barokní architektura. Převážná část vesnic má charakter klasicistní. Tento stavební styl sem proniká z oblasti pražské kotliny. Objevují se i domy ve stylu geometrické secese.

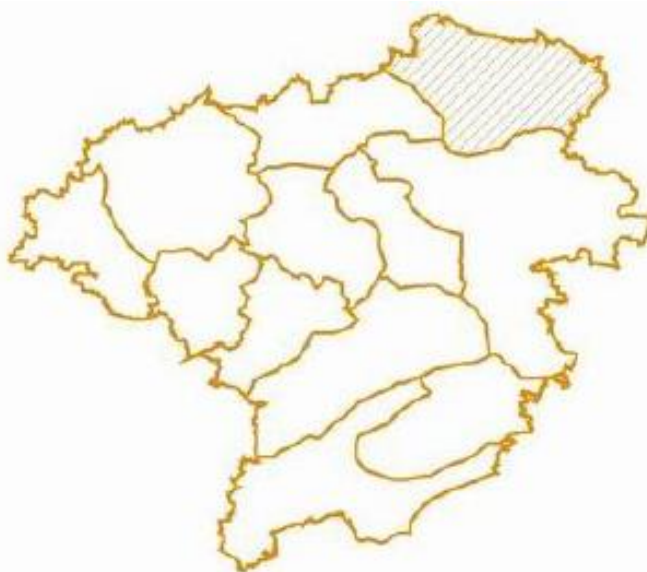
Opatření k ochraně identifikovaných znaků a hodnot, ochranné podmínky

V oblasti krajinného rázu je třeba dbát na minimalizaci zásahů a zachování významu znaků krajinného rázu, které jsou zásadní nebo spoluurčující pro ráz krajiny a které jsou dle cennosti v rámci státu či regionu jedinečné nebo význačné. Jedná se o následující zásady ochrany krajinného rázu, z nichž některé jsou obecně použitelné pro ochranu přírody a krajiny a některé pro územně plánovací činnost:

- Ochrana vegetačních prvků liniové zeleně podél vodních toků a vodních ploch jakožto důležitých prvků prostorové struktury a znaků přírodních hodnot.
- Respektování dochované a typické urbanistické struktury. Rozvoj venkovských sídel bude v cenných polohách orientován do současně zastavěného území (s respektováním znaků urbanistické struktury) a do kontaktu se zastavěným územím.

- Zachování dimenze, měřítka a hmot tradiční architektury u nové výstavby situované v cenných lokalitách se soustředěnými hodnotami krajinného rázu. V kontextu s cennou lidovou architekturou bude nová výstavba respektovat i barevnost a použití materiálů.
- Situování rozvojových ploch větších sídel do kontaktu se současně zastavěným územím, nevytvářet samostatné satelitní celky nízkopodlažní zástavby, rozvoj sídel a krajiny řešit ve vzájemných vazbách.
- Zachování historických siluet sídel.

Oblast krajinného rázu Slánsko /ObKR 12/



Vymezení oblasti

Oblast je vymezena v prostoru mezi Perucí, Vodochody-Straškovem a Slaným a zaujímá specifické území Řípské tabule (pouze na jihu přechází do Pražské tabule). Celé Slánsko spadá do teplé podoblasti, která se vyznačuje dlouhým, teplým a suchým létem, velmi krátkým přechodným obdobím a teplým až mírně teplým jarem a podzimem, krátkou, mírně teplou a suchou až velmi suchou zimou.



Přírodní charakteristika

Modelace terénu

Území představuje členitou pahorkatinu tvořenou především slínovci, prachovci, pískovci a jílovci. Této pahorkatině byl vtisknut základní charakter již v předkvartérním období, kdy bylo celé území zarovnáno do rozsáhlých plošin, které byly v pozdějších geologických etapách při tektonickém zdvihu celého území nakloněny k východu. Na jihu území je výrazný silně destruovaný povrch opukových plošin, širokých rozvodních hřbetů, širokých údolí toků a erozních kotlinek. Geologický podklad tvoří spodnoturonské písčité slínovce a prachovce, cenomanské pískovce a místy i permokarbonské prachovce, jílovce a pískovce. Povrch je v současnosti převážně překryt úrodnými sprašovými závěsemi a pokryvy, což spolu s teplou klimatickou oblastí podmínilo hlavně agrární využití území.

Přítomnost složek a prvků přírodní povahy

V krajině převládají pole, místy chmelnice, znaky přírodní povahy jsou přítomny ve fragmentech a jako doprovodné prvky. Oblast je téměř bezlesá. Tyto sporadické lesní kultury jsou tvořeny zejména bory (s příměsí smrku a dubu) případně akátiny. Jen výjimečně jsou zastoupena přirozená společenstva teplomilných doubrav a stepních trávníků. Tato ojedinělá a vzácná místa podléhají většinou územní ochraně. Mimolesní vzrostlá zeleň doprovází místy komunikace a sporé fragmenty kulturních liniových prvků upozorňujících na původní strukturu krajiny, dále tvoří typický doprovod některých úseků převážně technicky upravených vodních toků. Vzrostlá zeleň tvoří typický obraz mnoha sídel, zejména jejich historických částí, a některých okrajů s loukami a pastvinami naznačujících fragmenty humen s ovocnými stromy.

Přítomnost území zvýšené přírodní hodnoty

Na správním území obce Kamenný Most se nenachází žádné území zvýšené přírodní hodnoty.

Kulturní a historická charakteristika

Lidová architektura

Lidová architektura tohoto celku spadá do podřípského a slánského regionu. Objevují se velká vrcholně středověká návesní sídla (Černuc, Miletice, Neprobylice, Třebíz) a sídla s ulicovými návesními prostory (Kokovice, Královice, Sazená). Dochovala se pozdně gotická zděná lidová architektura (Černuc, Neprobylice, Třebíz). Původní hrázděné slánské stavby zvané lepenice se dochovaly ojediněle (Hobšovice, Královice). Okolí Velvar se vyznačuje výraznou zděnou eklektickou a historizující architekturou z přelomu 19. a 20. století. Vzhled

dnešních vesnic je určen architekturou klasicistní, pro kterou jsou charakteristické polovalbové střechy, střídým dekor fasád, objevují se pavlače a perony.

Opatření k ochraně identifikovaných znaků a hodnot, ochranné podmínky

V oblasti krajinného rázu je třeba dbát na minimalizaci zásahů a zachování významu znaků krajinného rázu, které jsou zásadní nebo spoluurčující pro ráz krajiny a které jsou dle cennosti v rámci státu či regionu jedinečné nebo význačné. Jedná se o následující zásady ochrany krajinného rázu, z nichž některé jsou obecně použitelné pro ochranu přírody a krajiny a některé pro územně plánovací činnost:

- Ochrana vegetačních prvků liniové zeleně podél vodních toků a vodních ploch jakožto důležitých prvků prostorové struktury a znaků přírodních hodnot.
- Respektování dochované a typické urbanistické struktury. Rozvoj venkovských sídel bude v cenných polohách orientován do současně zastavěného území (s respektováním znaků urbanistické struktury) a do kontaktu se zastavěným územím.
- Zachování dimenze, měřítka a hmot tradiční architektury u nové výstavby situované v cenných lokalitách se soustředěnými hodnotami krajinného rázu. V kontextu s cennou lidovou architekturou bude nová výstavba respektovat i barevnost a použití materiálů.
- Situování rozvojových ploch větších sídel do kontaktu se současně zastavěným územím, nevytvářet samostatné satelitní celky nízkopodlažní zástavby, rozvoj sídel a krajiny řešit ve vzájemných vazbách.
- Zachování historických siluet sídel.

- Specifikace oblastí krajinných typů a jejich cílové charakteristiky

Řešené území se nachází v oblasti krajinného typu **O01 = krajina polní**.

KRAJINA S KOMPARATIVNÍMI PŘEDPOKLADY ZEMĚDĚLSKÉ PRODUKCE – KRAJINA POLNÍ /O/

Základní charakteristika

- rovinatá nebo mírně zvlněná zemědělská krajina středních a větších měřítek s převahou menších, zejména venkovských sídel, sníženým zastoupením lesních porostů, zpravidla ve formě rozptýlených prostorově omezených enkláv a s různým podílem krajinné zeleně
- převaha kvalitní zemědělské půdy, s podřízeným zastoupením krajinné zeleně zejména podél silniční a cestní sítě a podél vodních toků

Požadavky na využití – cílové charakteristiky krajiny

- zachování komparativních výhod pro zemědělské hospodaření, zejména preferencí ochrany zemědělského půdního fondu a vytvářením podmínek pro realizaci protierozních opatření
- vytvářet podmínky pro specifické zemědělské funkce
- obnovit a funkčně posílit prvky nelesní rozptýlené zeleně jako struktur prostorového členění krajiny zejména s funkcí skladebné části ÚSES a protierozní ochrany
- posilovat vizuální a funkční význam vodních toků společně s ochranou nebo obnovou přirozených odtokových poměrů v údolních nivách
- zachovat izolované porosty dřevin na plochách orné půdy
- následné využití ploch po ukončené těžbě šterkopísků v polních krajinách přednostně orientovat na posílení ekostabilizačních funkcí krajiny
- vytvářet podmínky pro zvýšení prostupnosti území pro pěší a nemotorovou dopravu
- vytvářet územní podmínky pro ochranu a prostorové a funkční posilování prvků lesní a nelesní krajinné zeleně.

- Lokalita výskytu zvláště chráněných druhů rostlin a živočichů

V severní a severovýchodní části řešeného území se nachází Lokalita výskytu zvláště chráněných druhů živočichů – **sýčka obecného (*Athene noctua*)**. V řešeném území zaujímá rozlohu 84,9 ha.

Sýček obecný patří mezi nejrychleji ubývající druhy ptáků z naší krajiny. Výskyt sýčka je ostrůvkovitý a jeho současné rozšíření je soustředěno do malých populací. Vyskytují se v nižších polohách (do 500 m n.m.) v otevřené zemědělské krajině. Sýčci obývají téměř výhradně lidská sídla a v nich zemědělské farmy, statky, stodoly, staré budovy a pestré okraje vesnic.

Územní plán respektuje omezení využití tohoto území se specifickými nároky tohoto zvláště chráněného druhu živočicha v souladu s metodikou AOPK ČR: Ochrana biotopu zvláště chráněných druhů v územním plánování (Praha 2021).

U živočichů je zakázáno škodlivě zasahovat do jejich přirozeného vývoje, zejména je chytat, chovat v zajetí, rušit, zraňovat nebo usmrcovat. Není dovoleno sbírat, ničit, poškozovat či přemísťovat jejich vývojová stadia nebo jimi užívaná sídla. Je též zakázáno je držet, chovat, dopravovat, prodávat, vyměňovat, nabízet za účelem prodeje nebo výměny.

Územní plán Kamenný Most tuto lokalitu respektuje.

C. SOUČASNÁ VYBAVENOST OBCE

Současná vybavenost obce službami občanské vybavenosti, ekonomickými aktivitami a technickou infrastrukturou je na úrovni odpovídající velikosti obce Kamenný Most.

1) Občanská vybavenost

Školství

Předškolní výchova v obci Kamenný Most není zabezpečena. Nejbližší mateřská škola je v obci Zvoleněves, Olovnice a Velvary. MŠ Zvoleněves je pro děti od 3 do 6 let, je dvoutřídní o celkové kapacitě 60 dětí. MŠ Olovnice je pro děti od 3 do 6 let, je jednotřídní o celkové kapacitě 28 dětí. MŠ Velvary je pro děti od 3 do 6 let, je čtyřtřídní o celkové kapacitě 112 dětí.

Základní školní výchova v obci Kamenný Most není zabezpečena. Nejbližší základní škola se nachází v obci Zvoleněves, ve Velvarech a v Kralupech nad Vltavou.

ZŠ Zvoleněves (1. až 9. ročník) je s tělocvičnou, školní družinou a školní jídelnou.

ZŠ Velvary (1. až 9. ročník) je se sportovním areálem (atletický ovál, venkovní hřiště), tělocvičnou, školní družinou a školní jídelnou.

V Kralupech nad Vltavou se nachází: ZŠ Václava Havla (1. až 9. ročník) je s tělocvičnou, školní družinou a školní jídelnou, ZŠ Třebízského (1. až 9. ročník) je s tělocvičnou, venkovním hřištěm, školní družinou, školní jídelnou a vlastním kulturním sálem v budově, ZŠ Jodlova (1. až 9. ročník) je s tělocvičnou, školní družinou, školní jídelnou, školním dvorem a zahradou, ZŠ Generála Klapálka (1. až 9. ročník) je s tělocvičnou, venkovním hřištěm pro míčové hry, atletickým hřištěm, školní družinou, školní jídelnou, knihovnou a ZŠ Mikovice (1. až 9. ročník) je se školní družinou, školní jídelnou, knihovnou, tělocvičnou, venkovním hřištěm a zahradou.

Zdravotnictví

Základní zdravotnická péče není v obci zajištěna. Specializované zdravotnické služby poskytují nemocnice Slaný, nemocnice Kralupy nad Vltavou, ordinace lékařů ve Zvoleněvsi, Slaném a v Kralupech nad Vltavou.

Kultura

V obci se nenachází žádné kulturní zařízení.

V budově Obecního úřadu se nachází knihovna.

Kulturně společenské akce se konají v sále v místní restauraci, kde se pořádají taneční zábavy, zábavné akce pro děti, apod.

V obci působila organizace Český svaz zahrádkářů, která byla v roce 2003 zrušena a přešla do soukromého vlastnictví.

Kulturně společenský život poskytuje město Slaný a Kralupy nad Vltavou.

Sport

V západní části centrálního prostoru obce Kamenný Most se nachází víceúčelové sportovní hřiště s umělým povrchem, kde je možné hrát nohejbal, basketbal, tenis nebo fotbal.

V západní části centrálního prostoru obce se nachází dětské hřiště.

V jižní části centrálního prostoru obce u rybníka se nacházejí dětské herní prvky a cvičební prvky.

Veškeré sportovní zázemí poskytuje město Slaný a Kralupy nad Vltavou.



Víceúčelové sportovní hřiště.



Dětské hřiště.



Dětské herní prvky a cvičební prvky u rybníka.

Obchod, stravování, ubytování

V centru obce Kamenný Most se nachází obchod s potravinami a smíšeným zbožím.

V současné době je v obci v provozu pohostinství „U Čonků“, které se nachází v centru obce.

Ubytování není v obci dosud zajištěno.

Veškeré obchodní, stravovací a ubytovací služby zajišťuje město Slaný a Kralupy nad Vltavou.



Objekt prodejny se smíšeným zbožím „Coop“.



Objekt pohostinství „U Čonků“.

Ostatní služby

Služby správního charakteru jsou v obci Kamenný Most zastoupeny pouze obecním úřadem.

Obec spadá pod poštovní úřad Olovnice.



Budova Obecního úřadu.

2) Hospodářská základna

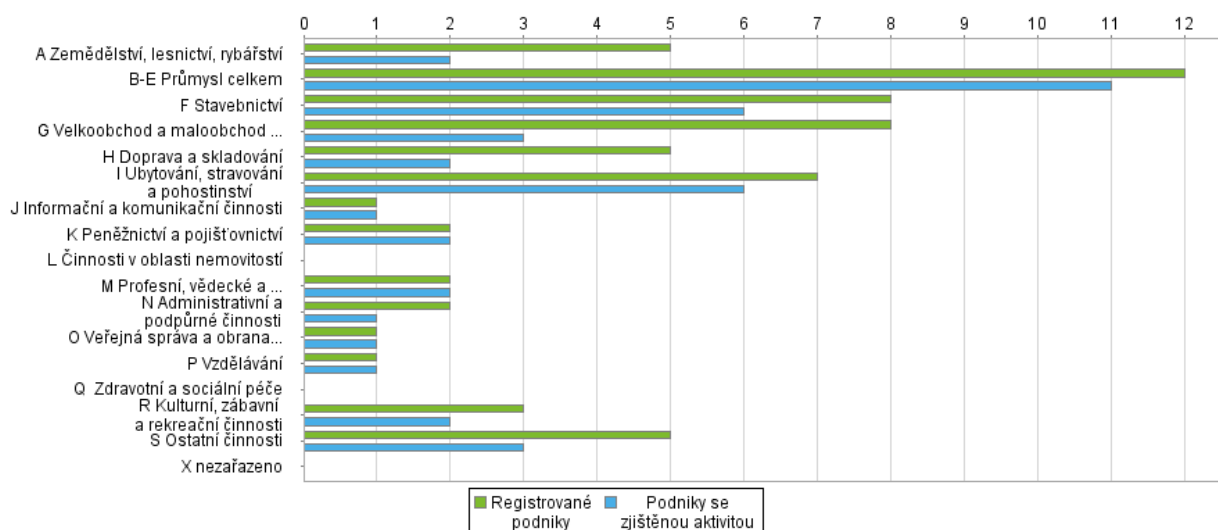
V obci Kamenný Most bylo k 31.12.2024 registrováno 63 podnikatelských subjektů (z toho 43 podniků se zjištěnou aktivitou).

Nejvíce registrovaných podniků je v oboru průmyslu, stavebnictví, velkoobchod a maloobchod, ubytování, stravování a pohostinství, stavebnictví, zemědělství, lesnictví a rybnářství, ostatní činnosti, profesní, vědecké a technické činnosti, doprava a skladování, peněžnictví a pojišťovnictví, administrativní a podpůrné činnosti, informační a komunikační činnosti, veřejná správa a vzdělávání.

Většina ekonomicky aktivních obyvatel vyjíždí do zaměstnání mimo správní území obce Kamenný Most, nejčastěji do Slaného, Kralup nad Vltavou, Kladna a hl. města Prahy.

Podnikatelské subjekty podle odvětví

Období: 31. 12. 2024



3) Dopravní a technická infrastruktura

Dopravní infrastruktura

Silnice

Obec Kamenný Most se nachází na křižovatce silnic III//24019 a III/24023.

Silnice **III/24019** vychází ze silnice III/00712 v obci Knovíz, pokračuje severovýchodním směrem přes obce Zvoleněves, Kamenný Most, Neuměřice, Olovnice a Zeměchy, kde se napojuje na silnici II/240 (Roudnice nad Labem-Kralupy nad Vltavou-Praha).

Silnice **III/24023** vychází ze silnice I/16 severně od obce, vede jižním směrem do obce Kamenný Most, Slatina a Třebusice, kde se napojuje na silnici III/10142.

Silnice jsou většinou typu S7,5/50-60 s dvoupruhou živičnou vozovkou a odvodňovacími příkopy.

Mimo zastavěné území jsou silnice III/24019 a III/24023 dobře udržované. Podélné sklony jsou vyhovující, směrové poměry přiměřené silnicím III. třídy.

V celém průběhu sídlem však bohužel tyto silnice svými šířkovými a směrovými poměry nespĺňují požadavky na bezpečnou dopravní obsluhu území. V prvé řadě jsou to nepřehledné zatáčky. Rovněž vjezdy na jednotlivé parcely, respektive do obytných objektů, jsou nevyhovující.

Jejich ochranné pásmo činí 15 m na každou stranu od osy silnice.

Silnice III/24019 a III/24023 jsou v obci vybaveny chodníky (alespoň po jedné straně silnice).



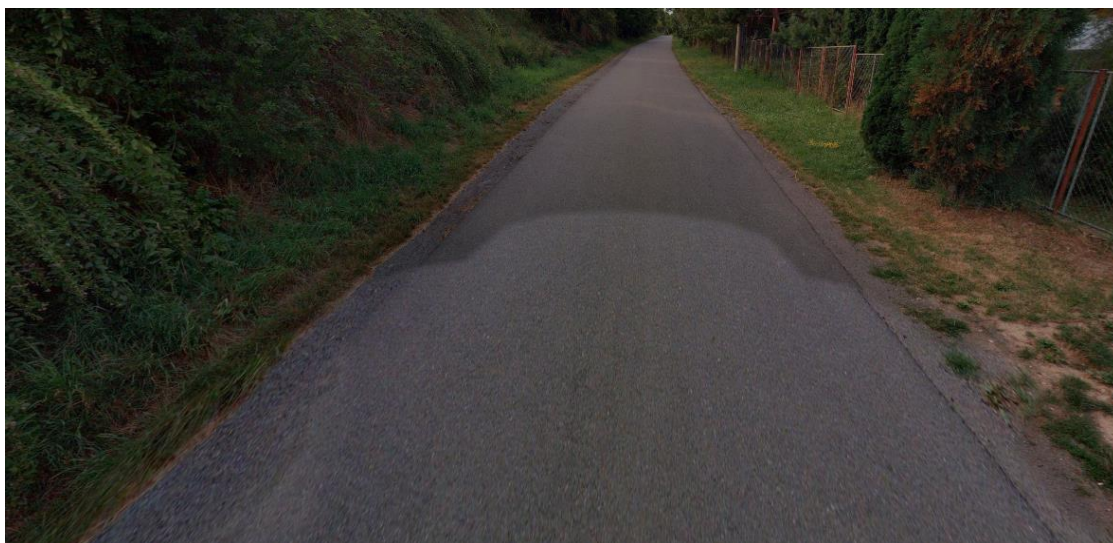
Křižovatka silnic III/24019 a III/24023 v centru obce Kamenný Most.



Silnice III/24023 v jižní části obce Kamenný Most.



Silnice III/24019 ve východní části obce Kamenný Most.



Silnice III/24023 severně od obce Kamenný Most.



Silnice III/24019 západně od obce Kamenný Most.

Místní komunikace

Na základní silniční kostru silnic III. tříd navazuje síť místních a účelových komunikací.

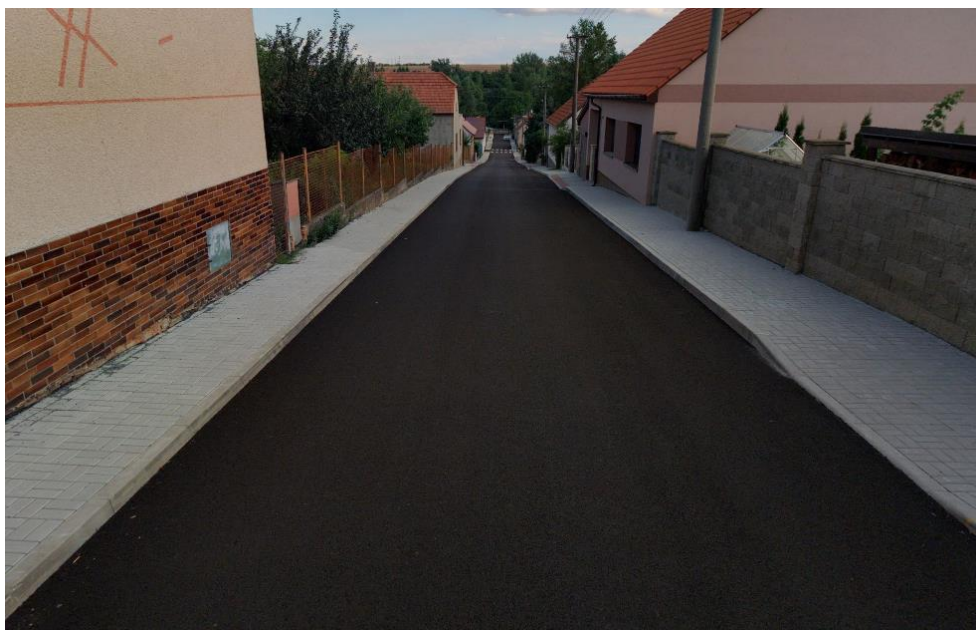
Místní komunikace jsou v relativně dobrém stavu, mají zpevněný povrch. Na některých místech však neodpovídají normě v rámci šířkových i směrových poměrů. Místní komunikace vyžadují opravu, která se v obci již postupně realizuje.

Místní komunikace jsou v obci vybaveny chodníky (alespoň po jedné straně komunikace, některé i po obou stranách komunikace).

Územní plán bude navrhovat výhradně dostatečně dimenzované a směrově a šířkově správně upravené místní obslužné komunikace (šířka vozovky 6 m a šířka chodníků 2 m), které zároveň budou sloužit jako veřejná prostranství.



Místní komunikace v severovýchodní části obce vyžadující úpravu povrchu.



Místní komunikace ve východní části obce po rekonstrukci.



Místní komunikace v severozápadní části obce.



Místní komunikace v severozápadní části obce vyžadující rekonstrukci.



Místní komunikace ve střední části obce po rekonstrukci.



Místní komunikace v jižní části obce.

Železniční doprava

Řešeným územím prochází železniční trať č.110 Kralupy nad Vltavou – Slaný - Louny. Jedná se o jednokolejnou celostátní trať. Doprava v úseku Kralupy nad Vltavou – Zvoleněves byla zahájena v roce 1884. V jižní části obce se nachází železniční zastávka „Kamenný Most u Kralup nad Vltavou“.



Železniční zastávka „Kamenný Most u Kralup nad Vltavou“ na trati č.110 v jižní části obce.



Železniční přejezd v jižní části obce.

Veřejná doprava

Veřejná doprava je zajišťována 1 linkou Pražské integrované dopravy: **linka 626** (Kladno – Pchery – Jemníky – Knovíz – Podlešín – Zvoleněves – Kamenný Most – Neuměřice – Velvary).

Na území obce Kamenný Most je 1 **autobusová zastávka**: „**Kamenný Most, křižovatka**“ (ve střední části obce při silnici III/24019).

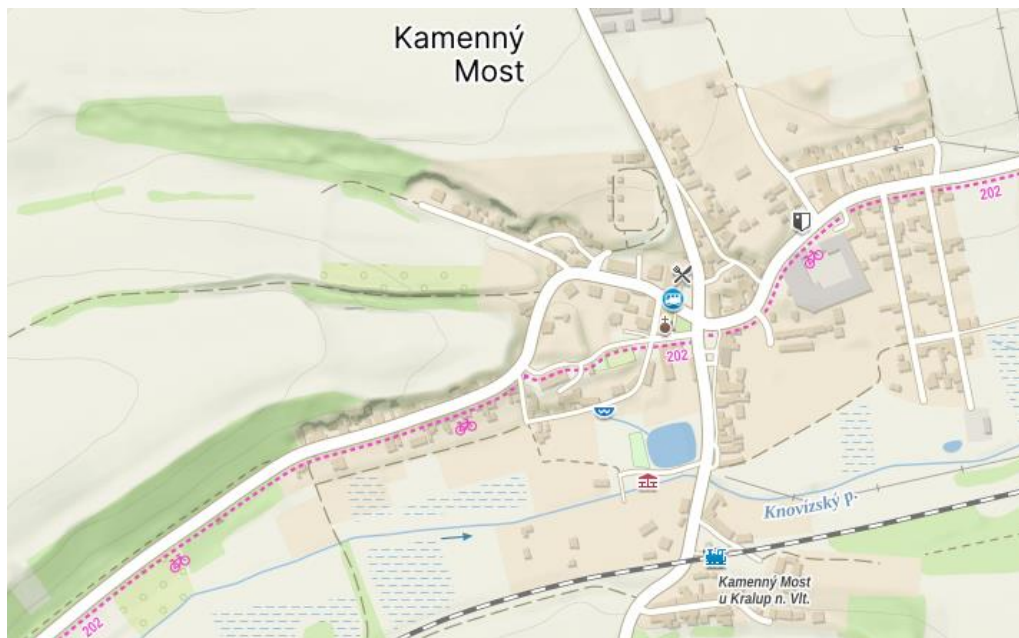
Stav autobusové zastávky je dobrý. Zastávky však nemají upravené "zálivy" pro zajíždění autobusů do zastávek mimo vozovku.



Zastávka „Kamenný Most, křižovatka“ v centru obce.

Řešeným územím prochází **cyklotrasa**:

Cyklotrasa č.202: Kralupy nad Vltavou – Neuměřice – Kamenný Most - Žižice – Slaný - Královice – Neprobylice - Třebíz – Panenský Týnec – Louny.

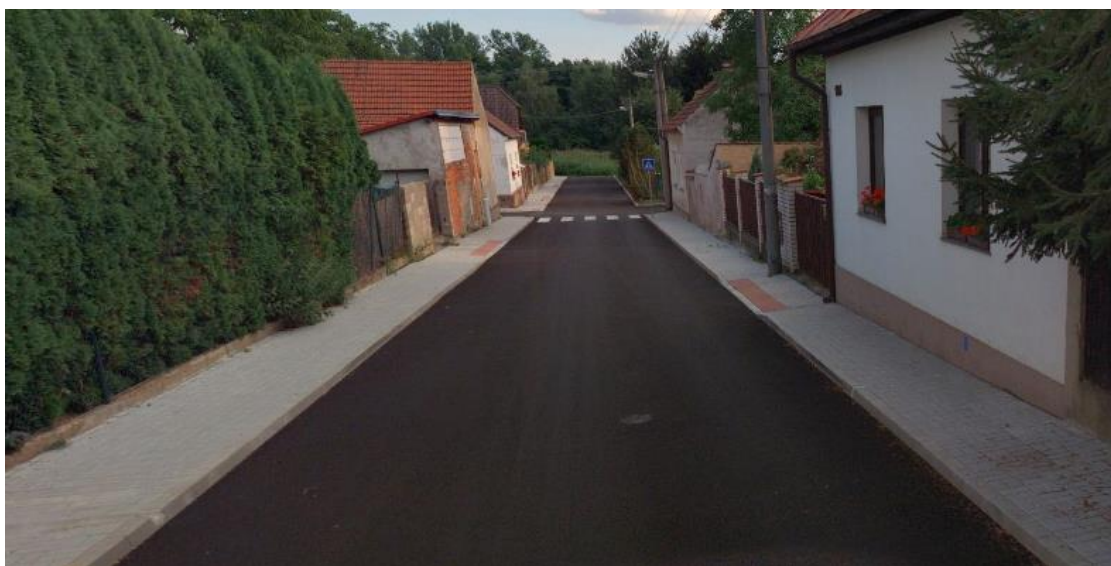


Cyklotrasa č.202.

Co se týče **komunikací pro pěší** v rámci obce, tak silnice III/24019 a III/24023 jsou v obci vybaveny chodníky (alespoň po jedné straně silnice).

Většina místních komunikací je také vybavena chodníky (alespoň po jedné straně komunikace, komunikace ve východní části obce po obou stranách).

Chodníky jsou šířky 1,0m – 1,5m a jsou dlážděné zámkovou dlažbou.



Místní komunikace ve východní části obce vybavená chodníky.

Územní plán navrhuje komunikace pro pěší v rámci nových místních komunikací, kde budou chodníky po obou stranách komunikace o minimální šířce 1 m.

Doprava v klidu - parkoviště a odstavná místa

Obec Kamenný Most nedisponuje žádnou vyznačenou odstavnou a parkovací plochou.

Vozidla jsou odstavována podél silnic III. třídy, místních komunikací a částečně na chodnících, kde brání plynulému provozu a znemožňují průchod chodcům.

V regulativech v návrhu územního plánu bude stanoveno, že na každé stavební parcele rodinného domu musejí být dvě místa pro parkování vozidel, z nichž alespoň jedno by mělo být v garáži.

Technická infrastruktura

Obec Kamenný Most má vybudovaný veřejný vodovod, splaškovou kanalizaci s napojením na ČOV Kamenný Most, STL plynovod, rozvody el. energie a telekomunikační rozvody.

a) Zásobování vodou

Obec Kamenný Most má vybudovaný veřejný vodovod. Vodovod byl vybudován společně pro obce Kamenný Most, Neuměřice a Olovnice. Jedná se o gravitační přivaděč PE DN 160 mm napojený na vodovodní řad DN 250 mm z VDJ Radovič (2 000 m³, 252/247 m n.m.). Přívodní řad je veden podél silnice do Neuměřic. Rozvodná vodovodní síť pokračuje do obcí Kamenný Most a Olovnice. Celková délka vodovodních řadů v obci Kamenný Most je 3 554 m. Před obcí Kamenný Most se nachází automatická tlaková stanice.

Nouzové zásobování **pitnou vodou** bude zajišťováno dopravou pitné vody v množství maximálně 15 l/den×obyvatele cisternami ze zdroje Liběchov, Spomyšl a Vraňany. Zásobení pitnou vodou bude doplňováno balenou vodou.

Nouzové zásobování **užitkovou vodou** bude zajišťováno z vodovodu pro veřejnou potřebu, z obecních studní, z domovních studní. Při využívání zdrojů pro zásobení užitkovou vodou se bude postupovat podle pokynů územně příslušného hygienika.



b) Odvádění a čištění odpadních vod

Obec Kamenný Most má vybudovanou splaškovou kanalizaci s napojením na ČOV Kamenný Most.

Splaškové odpadní vody jsou z jednotlivých nemovitostí obce Kamenný Most odváděny větvnou sítí tlakové kanalizace na ČOV, umístěné při jihovýchodním okraji obce. Vyčištěné odpadní vody jsou vypouštěny do Knovízského potoka.

Tlaková kanalizace je řešena tak, že splaškové vody jsou z objektů domovními kanalizačními přípojkami gravitačně svedeny do čerpacích šachet a odtud jsou čerpány do větvné sítě tlakové kanalizace. Každá šachta je opatřena čerpadlem s automatickou regulací hladiny. Čerpací šachty jsou napojeny na el. energii z domovního elektrorozvodu.

Tlaková kanalizace je provedena z PE potrubí D 40-110 mm. Hlavní řady jsou vybudovány z PE potrubí D 50 – 110 mm. Podružné řady jsou vybudovány z PE potrubí 40 mm. Podružné řady slouží na napojení všech nemovitostí na hlavní řady kanalizační sítě.

Délka hlavních řadů: 3 083,0 m

Délka podružných řadů: 2 082,5 m

Čerpací šachty: 138 ks

Kontejnerová čistírna odpadních vod je řešena jako biologická čistírna splaškových vod pro Kamenný Most s kapacitou 500 EO. Je připojena na oddílnou tlakovou kanalizační soustavu. Kontejner je umístěn v zastřešené zděné budově.

Odpadní voda vtéká tlakovou kanalizací do mechanického stupně čištění, který tvoří strojně stírané válcové síto, lapák tuku a písku a jímka na usazení písku. Ze síta se dostává mechanicky předčištěná voda do biologického stupně čištění. Vysoký čistící výkon postupně zaručuje použití integrovaného zaplaveného nosiče biomasy v kombinaci s provzdušňovacím systémem, který využívá k aeraci jemnobublinných provzdušňovacích membránových hadic. Proud vháněného vzduchu současně udržuje biomasu ve vznosu. Zaplavený smyčkový bioreaktor tedy představuje kombinovanou aktivační technologii spolupracujících sesilných mikroorganismů na pevných nárůstových plochách bioreaktoru a heterotrofních mikroorganismů ve vznosu.

K oddělení aktivovaného kalu od vyčištěné vody dochází na lamelovém separátoru. Vyčištěná voda sběrným korytkem opouští zónu lamelového separátoru a z kontejneru ČOV je odvedena z objektu ČOV.

Přebytečný kal z procesu čištění je vrácen ze zahušťovací zóny dočišťovacího stupně nebo z kalové komory pomocí čerpadla do biologického stupně čistírny nebo podle potřeby a aktuálního stavu je v tekuté formě odvážen pomocí cisternových vozidel.

Vyčištěné odpadní vody z ČOV jsou vypouštěny do Knovízského potoka. Tento potok je recipientem ve smyslu vodoprávního povolení.



Dešťové vody z obce Kamenný Most jsou odváděny dešťovou kanalizací z betonových trub a z menší části obce pomocí systémů příkopů, struh a propustků do místní vodoteče.

Územní plán navrhne **likvidaci srážkových vod** z jednotlivých nemovitostí vsakem či akumulací s následným využitím zachycené vody k zavlažování zeleně.

c) Elektrická energie

Elektrická energie je do obce dopravována z rozvodny Kladno prostřednictvím venkovního vedení 22 kV, které vede katastrem Neuměřic až 100 m východně od zastavěné části Kamenného Mostu, odkud vedou odbočky do 3 trafostanic příhradového typu. Trafostanice č.5228 o výkonu 250 kVA se nachází v zemědělském areálu. Přívod elektrické energie do východní části Kamenného Mostu zabezpečuje transformační stanice č.5116 o výkonu 250 kVA. Pro potřeby obytných objektů situovaných západně od silnice III/24023 (včetně bytových domů na severozápadním okraji sídla) a rodinných domů v jižní části obce byla vybudována na levém břehu Knovízského potoka příhradová trafostanice č.5117 o výkonu 160 kVA.

Přehled jednotlivých trafostanic podává následující tabulka:

Číslo	Výkon v kVA	Typ
5116	250	příhradová
5117	160	příhradová
5228	250	příhradová

Rozvodná síť nízkého napětí je v obci realizována jako venkovní vedení na betonových sloupech nebo jako podzemní kabelové vedení. Venkovní vedení nízkého napětí jsou sice zatím funkční, ale z hlediska delšího výhledu spíše neperspektivní. Vlastníkem a provozovatelem je ČEZ Distribuce a.s. V rámci této distribuční sítě je paralelně realizována též venkovní síť veřejného osvětlení, která je průběžně udržována v provozuschopném stavu.

d) Plyn

Obec Kamenný Most je plně plynofikována od roku 1998.

Projekt plynofikace obcí Kamenný Most, Neuměřice a Olovnice zpracovala v říjnu 1996 Středočeská plynárenská – INGAS, s.r.o. Středotlaká plynovodní síť Kamenného Mostu je napojena na vysokotlakou regulační stanici umístěnou na severním okraji Zvoleněvsi. Středotlaký plynovod je od regulační stanice Zvoleněves vysazen v blízkosti VTL regulační stanice z plynovodu D225. Z místa vysazení je propojovací plynovod veden severně od Zvoleněvsi po polích v délce cca 1 500 m v dimenzi D160 na západní okraj katastru obce. Odtud je plynovod veden po polích v souběhu s terénním zlomem po jeho severní straně k západnímu okraji sídla.

Plynovod pokračuje do středu obce, dále je veden v souběhu se silnicí III/24019 okolo obecního úřadu na východní okraj sídla. Z hlavního řadu jsou vysazeny odbočky D50 (přechod komunikací protlakem), zajišťující dodávku zemního plynu do severní části obce (ukončení u zemědělské farmy) a jižní části (ukončení před Knovízským potokem). V rámci II. etapy plynofikace byla vybudována větší část odboček v dimenzi D50, zajišťující napojení východní i západní části obce. V III. etapě akce bylo realizováno pokračování plynovodu D50 do jižní části sídla. Plynovod přechází Knovízský potok shybkou a protlakem je převeden na západní stranu od silnice III/24023. Na železničním km 6,07 je plynovod protlakem převeden za trať ČD Kralupy nad Vltavou-Slaný.

Materiálem středotlakého plynovodu je potrubí z polyetylenu, řady těžké (SDR 11) pro provozní přetlak 0,3 MPa.

e) Spoje

Obec Kamenný Most přísluší k místní telekomunikační ústředně (MTÚ-MTO) Kladno. Vlastní napojení je prostřednictvím ATÚ-podústředny Zvoleněves. Provozovatelem je společnost Telefónica O2 Czech Republic, a. s.

Po celé obci je zavedeno vrchní vedení.

V řešeném území jsou provozovány tyto telekomunikační systémy: bezdrátové telefony operátorů Telefónica O₂, T – mobile, Vodafone.

Telefonizace obce je na uspokojivé úrovni, a proto územní plán rozšíření místní telefonní sítě nenavrhuje. Územní plán navrhuje přeložit stávající venkovní telefonní vedení do země, a to ve stávajících trasách.

Řešeným územím prochází 4 radiové směrové spoje, 3 z nich vycházejí ze základové stanice T-mobile na jihozápadním okraji zemědělského areálu.

f) Likvidace odpadů

Pro shromažďování a třídění komunálního odpadu jsou občanům k dispozici sběrné nádoby (popelnice) – sloužící k ukládání zbytkového odpadu z domácnosti po vytrídění (např. smetky, popel, saze, nevratné obaly).

Svoz tuhého **komunálního odpadu** zajišťuje společnost FCC Česká republika, spol. s r.o. Odpad se likviduje uložením na skládku Úholičky.

V obci se provádí **separovaný sběr odpadů**, které jsou odváženy k dalšímu využití (biologické odpady, plast, papír, sklo, kovové obaly, jedlé oleje a tuky). Kontejnery na separovaný odpad jsou umístěny na veřejném prostranství na těchto stanovištích:

- u obecního úřadu (3x kontejner na plast)
- u čistírny odpadních vod (1x kontejner na plast)

- na návsi (3x kontejner na plast, 2x kontejner na papír, 1x kontejner na sklo, 1x kontejner na nápojové kartony)
- u domu č.p.31 za bytovkou (2x kontejner na plast)

V obci je také zajištěn svoz velkoobjemového a nebezpečného odpadu, který je smluvně zajišťován svozovou společností FCC Česká republika, spol. s r.o.

Sběr a svoz **velkoobjemového odpadu** je zajišťován cca dvakrát ročně na předem vyhlášených přechodných stanovištích do zvláštních sběrných nádob k tomuto účelu určených. Informace o svozu jsou zveřejňovány na úřední desce obecního úřadu a letáčky do domovních schránek.

Sběr a svoz **nebezpečného odpadu** je zajišťován cca dvakrát ročně na předem vyhlášených přechodných stanovištích do zvláštních sběrných nádob k tomuto účelu určených. Informace o svozu jsou zveřejňovány na úřední desce obecního úřadu a letáčky do domovních schránek.

U domu č.p. 31 za bytovkou je umístěn kontejner na **oděvy, obuv a textil**.

V centru obce u rybníka se nachází **sběrné místo**, kde je možné ukládat **kovy a vysloužilé elektrospotřebiče** (vždy první sobotu v měsíci od 9 do 12 hodin).

Na stanovišti před sběrným místem u rybníka se nachází kontejner na **biologický odpad** (odpad rostlinného původu – posečené travní porosty, shrabky listí a větve z prořezávání keřů a stromů). Nachází se zde i nádoba na **sběr použitého oleje**.



Stanoviště kontejnerů na separovaný odpad na návsi.



Stanoviště kontejnerů na separovaný odpad u budovy obecního úřadu.



Stanoviště kontejneru na separovaný odpad u ČOV.



Stanoviště kontejnerů na separovaný odpad a na oděvy, obuv a textil za bytovkou u domu č.p.31.



Sběrné místo pro ukládání kovů a elektrospotřebičů, kontejner na biologický odpad a nádoba na sběr použitého oleje v centru obce u rybníka.

V jihovýchodní části řešeného území se nachází **stará ekologická zátěž – skládka „Za mlýnem“** (potenciální riziko). Jedná se o komunální skládku překrytou zeminou.

Doporučená opatření dle KÚSK: doplnění průzkumu kategorie „D“ – revize monitorovacího systému, hladiny podzemních vod, slug testy, základní vzorky vod (UCHR, TK, NEL, CIU, BTEX).

D. DEMOGRAFICKÝ VÝVOJ OBYVATELSTVA

1) Vývoj obyvatelstva a jeho věkové složení

Populační vývoj obyvatel příslušného sídla se sleduje v základních rysech, ve větších i menších územních celcích, již několik století, avšak k prvnímu modernímu sčítání lidu, domů a bytů (prováděnému na základě metodiky, alespoň přibližně srovnatelné s dnešním sčítáním lidu), došlo až v roce 1869.

Populační vývoj obce Kamenný Most od té doby až do současnosti uvádí následující přehled:

Populační vývoj obce

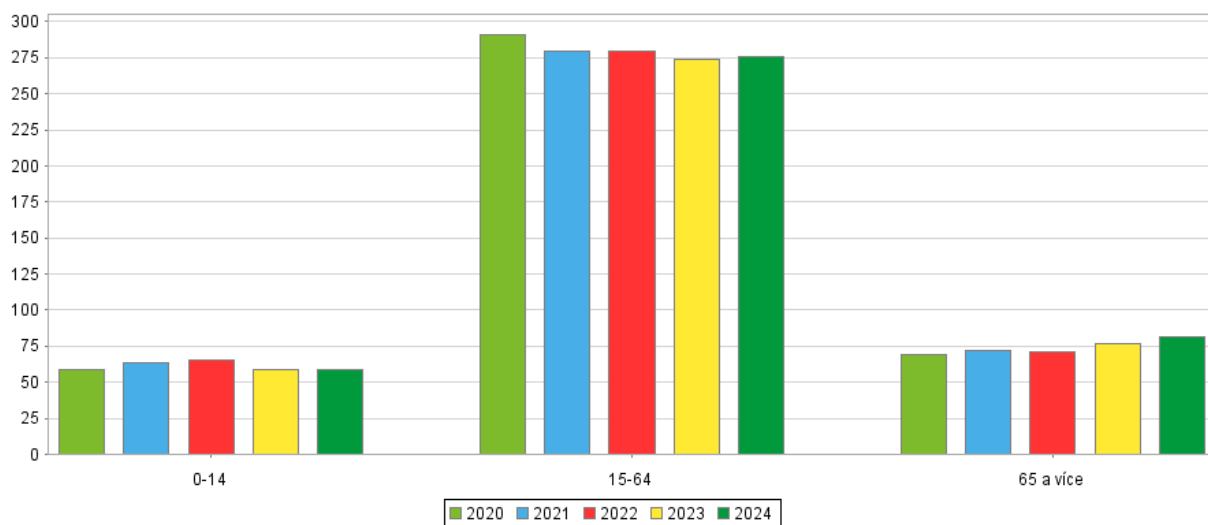
Rok	1869	1880	1890	1900	1910	1921	1930	1950	1961	1970	1980	1991	2001	2010	2024
Počet obyvatel	381	470	526	481	518	513	581	515	491	541	451	353	372	410	416

Populační vývoj každé územně správní jednotky je výsledkem dvou hlavních složek pohybu obyvatelstva. Rozdíl počtu narozených a zemřelých udává tzv. **přirozenou měnu (přirozený přírůstek)**, zatímco **migrace** vyjadřuje mechanický pohyb obyvatelstva, tedy výslednou bilanci stěhování. Při hodnocení věkového složení obyvatelstva je vycházeno z počtu obyvatel ve věku 0 – 14 let a ve věku 65 let a více. **Index stáří** vyjadřuje, kolik je v populaci obyvatel ve věku 65 let a více na 100 dětí ve věku 0-14 let.

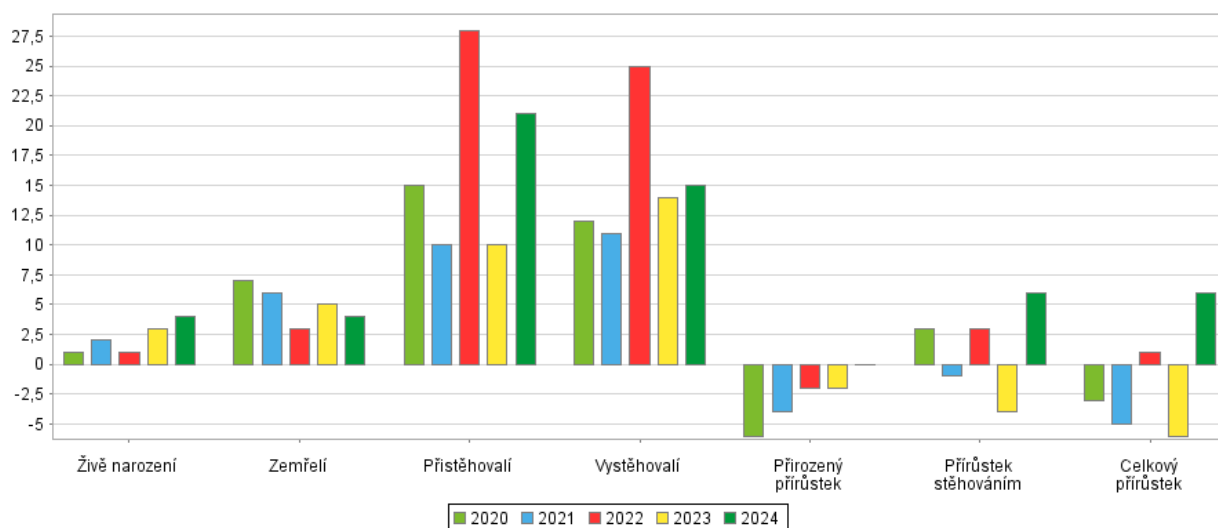
Základní demografické údaje za rok 2024:

Sledovaný jev	Údaj k 31.12.2024
Počet obyvatel	416
Narození	4
Zemřelí	4
Přirozený přírůstek	0
Přistěhovalí	21
Vystěhovalí	15
Saldo migrace	6
Podíl obyvatel ve věku 0-14 let na celkovém počtu obyvatel	14,1 %
Podíl obyvatel ve věku 65 let a více na celkovém počtu obyvatel	19,5 %
Index stáří	137,3

Stav obyvatel podle věku



Pohyb obyvatel



2) Vývoj a struktura bytového fondu

Následující text je zaměřen na vývoj počtu obytných objektů v obci od roku 1869. Při prvním sčítání v roce 1869 bylo v Kamenném Mostě zjištěno 49 trvale obydlených domů, což znamená, že v tomto roce připadlo v obci na jeden dům 7,78 obyvatel. Domovní fond byl na tehdejší dobu průměrně zalidněn. Od roku 1880 zalidněnost zdejších bytů začala postupně klesat. Nejvýraznější pokles pak nastal až po skončení II. světové války a to až na 3,68 obyvatele na 1 dům. V současném rozvoji obce je zalidněnost poměrně nízká a to 2,63 obyvatele na 1 dům.

Vývoj domovního fondu

Rok	1869	1880	1890	1900	1910	1921	1930	1950 ¹⁾	1961	1970	1980	1991	2001	2011	2024
Počet domů	49	53	62	70	80	90	125	140	131	128	125	112	151	154	158
Počet obyvatel na 1 dům	7,78	8,87	8,48	6,87	6,48	5,70	4,65	3,68	3,75	4,23	3,61	3,15	2,72	2,66	2,63

¹⁾ V roce 1950 včetně neobydlených domů.

E. VYHODNOCENÍ ZÁMĚRŮ NA PROVEDENÍ ZMĚN V ÚZEMÍ

V současné době se projevuje stále naléhavěji potřeba koordinovaného a komplexního přístupu k řešení budoucího rozvoje obce a neurbanizovaného prostoru. Četné změny ve vlastnických poměrech k nemovitostem a k ostatním pozemkům, jakož i tlaky investorů na realizaci četných staveb a účelových zařízení, staví představitele obcí, stavební úřady a další orgány územního plánování před úkol rychle a zodpovědně rozhodovat. Má-li být toto rozhodování o budoucí výstavbě, přestavbě, dostavbě, event. i o asanaci kvalifikované, je nutno jej provést na podkladě územně plánovací dokumentace, která řeší komplexně funkční využití území a stanoví závazné zásady jeho organizace a zároveň věcně a časově koordinuje výstavbu a jiné činnosti ovlivňující rozvoj území.

Stavební zákon č.283/2021 Sb. ukládá, aby územně plánovací dokumentace vytvořila předpoklady pro zabezpečení trvalého souladu všech přírodních, civilizačních a kulturních hodnot území, zejména se zřetelem na trvale udržitelný rozvoj.

Územně plánovací dokumentace má také za úkol stanovit limity využití území a zásady pro regulaci jeho funkčního a prostorového uspořádání. Lze tedy konstatovat, že tyto úkoly, dané stavebním zákonem, plně pokrývají současné hlavní cíle a základní potřeby nutné pro koordinaci dalšího rozvoje území. Zároveň by se tak mělo předejít chybám při realizaci nevhodné investiční výstavby, jejichž náprava mnohdy znamená nadměrné náklady, event. trvalé ztráty.

S ohledem na tyto skutečnosti lze záměry na provedení změn v území obce Kamenný Most shrnout do následujících bodů:

- 1) **Lokalizovat** nové plochy pro bytovou výstavbu především formou venkovského bydlení.
- 2) **Lokalizovat** nové plochy smíšené obytné venkovské.
- 3) **Lokalizovat** nové plochy pro občanské vybavení veřejné.
- 4) **Lokalizovat** nové plochy pro výrobu drobnou a služby.
- 5) **Lokalizovat** nové plochy pro zeleň sídelní.
- 6) **Lokalizovat** nové plochy pro veřejná prostranství všeobecná /komunikace/.
- 7) **Lokalizovat** nové plochy pro technickou infrastrukturu – vodní hospodářství.
- 8) **Lokalizovat** nové plochy pro technickou infrastrukturu – nakládání s odpady.
- 9) **Navrhout** nové rozvojové plochy v rámci nezastavitelného území – zeleň ochranná a izolační.
- 10) **Navrhout přestavbu** nevyužívaných objektů a zbořeníšť (plochy transformační).

- 11) **Navrhnout** pro nové rozvojové plochy funkční a prostorové regulativy.
- 12) **Stanovit** regulativy pro architektonické a výtvarné uspořádání veřejných ploch v obci.
- 13) **Rozšířit** stávající uliční systém o nové místní komunikace dle ČSN 736110 v kategorii C, tj. obslužné místní komunikace MO 8, MO 7, MOK 7,50 a MO 5, a řešit možnosti pěší dopravy na stávajících místních komunikacích.
- 14) **Navrhnout** lokalizaci nových veřejně prospěšných staveb, zejména těch, které vyplývají z návrhu na řešení dopravní a technické infrastruktury (komunikace, vodovodní řady, kanalizační řady, plynovodní řady, trafostanice a další) a těch, které slouží jako veřejná občanská vybavenost.
- 15) **Navrhnout** lokalizaci nových veřejně prospěšných opatření.
- 16) **Začlenit** ÚSES v rámci programu ochrany přírody a životního prostředí do celkové obnovy a budoucí tvorby krajiny na správním území obce s tím, že by krajinná zeleň měla tvořit integrální součást parkově upravené zeleně v zastavěném území obce.
- 17) **Respektovat** „Zásady územního rozvoje Středočeského kraje“ (ZÚR SK) vydané dne 19.12.2011, **1. Aktualizaci** „Zásad územního rozvoje Středočeského kraje“ vydanou dne 27.7.2015, **2. Aktualizaci** „Zásad územního rozvoje Středočeského kraje“ vydanou dne 26.4.2018, **3. Aktualizaci** „Zásad územního rozvoje Středočeského kraje“ vydanou dne 26.6.2023, **6. Aktualizaci** „Zásad územního rozvoje Středočeského kraje“ vydanou dne 12.9.2022, **7. Aktualizaci** „Zásad územního rozvoje Středočeského kraje“ vydanou dne 30.5.2022, **8. Aktualizaci** „Zásad územního rozvoje Středočeského kraje“ vydanou dne 18.9.2023, **9. Aktualizaci** „Zásad územního rozvoje Středočeského kraje“ vydanou dne 9.9.2024, **10. Aktualizaci** „Zásad územního rozvoje Středočeského kraje“ vydanou dne 26.6.2023, **11. Aktualizaci** „Zásad územního rozvoje Středočeského kraje“ vydanou dne 18.9.2023, **12. Aktualizaci** „Zásad územního rozvoje Středočeského kraje“ vydanou dne 9.9.2024, **14. Aktualizaci** „Zásad územního rozvoje Středočeského kraje“ vydanou dne 9.9.2024, **15. Aktualizaci** „Zásad územního rozvoje Středočeského kraje“ vydanou dne 31.3.2025, **16. Aktualizaci** „Zásad územního rozvoje Středočeského kraje“ vydanou dne 31.3.2025.
- 18) **Respektovat** požadavky **Politiky územního rozvoje České republiky** schválené usnesením vlády ČR č. 929 ze dne 20. 7. 2009, **ve znění Aktualizace č. 1**, schválené usnesením vlády ČR č.276 ze dne 15.4.2015, **Aktualizace č.2**, schválené usnesením vlády ČR č.629 ze dne 2.9.2019, **Aktualizace č.3**, schválené usnesením vlády ČR č.630 ze dne 2.9.2019, **Aktualizace č.4**, schválené usnesením vlády ČR č.618 ze dne 12.7.2021, **Aktualizace č.5**, schválené usnesením vlády ČR č.833 ze dne 17.8.2020, **Aktualizace č.6**, schválené usnesením vlády ČR č.542 ze dne 19.7.2023 a

Aktualizace č.7, schválené usnesením vlády ČR č.89/2024 ze dne 7.2.2024, **Aktualizace č.9**, schválené usnesením vlády ČR č.64/2025 ze dne 29.1.2025 a je s nimi v souladu.

Ke dni zpracování Průzkumů a rozborů nebyla **8. Aktualizace** PÚR ČR ještě předložena Vládě ČR (termín předložení Vládě ČR se předpokládá do 30.6.2025).

- 19) **Respektovat** 6. úplnou aktualizaci územně analytických podkladů správního území obce Kamenný Most, která byla zpracována pro ORP Slaný ke dni 31.12.2024 (data poskytl Městský úřad Slaný v lednu 2025).

ÚZEMNÍ PLÁN KAMENNÝ MOST
ZASTAVITELNÉ PLOCHY

Označení plochy	Funkční využití	Výměra [ha]
Z.1 BV	Bydlení venkovské	3,48
Z.2 BV	Bydlení venkovské	2,25
Z.3 BV	Bydlení venkovské	0,20
Z.4 BV	Bydlení venkovské	0,29
Z.5 BV	Bydlení venkovské	0,06
Z.6 BV	Bydlení venkovské	0,11
Z.7 BV	Bydlení venkovské	0,09
Z.8 SV	Smíšené obytné venkovské	1,58
Z.9 SV	Smíšené obytné venkovské	0,35
Z.10 OV	Občanské vybavení veřejné	0,89
Z.11 OV	Občanské vybavení veřejné	0,40
Z.12 VD	Výroba drobná a služby	0,29
Z.13 VD	Výroba drobná a služby	0,04
Z.14 VD	Výroba drobná a služby	0,004
Z.15 ZS	Zeleň sídelní ostatní	0,12
Z.16 ZS	Zeleň sídelní ostatní	1,43
Z.17 PU.k	Veřejná prostranství všeobecná /Komunikace/	0,09
Z.18 PU.k	Veřejná prostranství všeobecná /Komunikace/	0,22
Z.19 PU.k	Veřejná prostranství všeobecná /Komunikace/	0,05
Z.20 PU.k	Veřejná prostranství všeobecná /Komunikace/	0,03
Z.21 TW	Technická infrastruktura – Vodní hospodářství	0,14

PLOCHA ÚZEMNÍ REZERVY

Označení plochy	Funkční využití	Výměra [ha]
R.1 BV	Bydlení venkovské	3,33

TRANSFORMAČNÍ PLOCHY

Označení plochy	Funkční využití	Výměra [ha]
T.1 SV	Smíšené obytné venkovské	0,08
T.2 VD	Výroba drobná a služby	0,07
T.3 TO	Technická infrastruktura – Nakládání s odpady	1,71

PLOCHY NEZASTAVĚNÉHO ÚZEMÍ

Označení plochy	Funkční využití	Výměra [ha]
K.1 ZO	Zeleň ochranná a izolační	1,06
K.2 ZO	Zeleň ochranná a izolační	1,36
K.3 ZO	Zeleň ochranná a izolační	0,57
K.4 ZO	Zeleň ochranná a izolační	0,77
K.5 ZO	Zeleň ochranná a izolační	0,42
K.6 ZO	Zeleň ochranná a izolační	0,34
K.7 ZO	Zeleň ochranná a izolační	0,04
K.8 ZO	Zeleň ochranná a izolační	0,09
K.9 ZO	Zeleň ochranná a izolační	0,16
K.10 ZO	Zeleň ochranná a izolační	1,04
K.11 ZO	Zeleň ochranná a izolační	0,98
K.12 ZO	Zeleň ochranná a izolační	0,49
K.13 ZO	Zeleň ochranná a izolační	0,44
K.14 ZO	Zeleň ochranná a izolační	0,24
K.15 ZO	Zeleň ochranná a izolační	0,69
K.16 ZO	Zeleň ochranná a izolační	0,35
K.17 ZO	Zeleň ochranná a izolační	0,23
K.18 ZO	Zeleň ochranná a izolační	0,10
K.19 ZO	Zeleň ochranná a izolační	0,49
K.20 ZO	Zeleň ochranná a izolační	0,80
K.21 ZO	Zeleň ochranná a izolační	0,48

ZDŮVODNĚNÍ ZASTAVITELNÝCH PLOCH A JEJICH STŘETY S LIMITY VYUŽITÍ ÚZEMÍ

OZNAČENÍ PLOCHY	PLOCHY S ROZDÍLNÝM ZPŮSOBEM VYUŽITÍ	ROZLOHA PLOCHY (Ha)	POZNÁMKA LIMITY	
			+	-
PLOCHY BYDLENÍ				
Z.1 BV	Bydlení venkovské	3,48	Rozšíření zastavěného území severozápadním směrem. Zkompaktnění urbanistického půdorysu. Přístup ze stávající silnice III/24023.	Plocha se nachází na půdách II. třídy ochrany. Plocha se nachází v lokalitě výskytu zvláště chráněných druhů rostlin a živočichů. Plocha se nachází v poddolovaném území č.2033.
Z.2 BV	Bydlení venkovské	2,25	Rozšíření zastavěného území severovýchodním směrem. Zkompaktnění urbanistického půdorysu. Přístup z navrhované místní komunikace Z.18 PU.k.	Plocha se nachází na půdách II. třídy ochrany. Plocha se nachází v lokalitě výskytu zvláště chráněných druhů rostlin a živočichů. Plocha se nachází v poddolovaném území č.2033.
Z.3 BV	Bydlení venkovské	0,20	Rozšíření zastavěného území severním směrem. Zkompaktnění urbanistického půdorysu. Přístup z navrhované místní komunikace Z.17 PU.k a Z.18 PU.k.	Plocha se nachází na půdách II. třídy ochrany. Plocha se nachází v poddolovaném území č.2033.
Z.4 BV	Bydlení venkovské	0,29	Rozšíření zastavěného území západním směrem. Přístup ze stávající silnice III/24019. Plocha se nachází na půdách V. třídy ochrany (část).	Plocha se nachází na půdách I. třídy ochrany (část). Plocha se z části nachází ve vzdálenosti 30 m od okraje lesa - zde nebudou umísťovány žádné stavby, budou zde zahrady k obytným objektům. Plocha se z části nachází v ochranném pásmu vedení elektrické energie (15m) - zde nebudou umísťovány žádné stavby, budou zde zahrady k obytným objektům. Plocha se z části nachází v ochranném pásmu silnice III/24019 (15m) - zde nebudou umísťovány žádné stavby, budou zde zahrady k obytným objektům. Plocha se nachází v poddolovaném území č.2033.

ÚZEMNÍ PLÁN KAMENNÝ MOST

Z.5 BV	Bydlení venkovské	0,06	Vyplnění proluky v zastavěném území obce. Přístup ze stávající silnice III/24019.	<p>Plocha se nachází na půdách I. třídy ochrany. Plocha se z části nachází ve vzdálenosti 30 m od okraje lesa - zde nebudou umístovány žádné stavby, budou zde zahrady k obytným objektům. Plocha se z části nachází v ochranném pásmu vedení elektrické energie (15m) - zde nebudou umístovány žádné stavby, budou zde zahrady k obytným objektům. Plocha se z části nachází v ochranném pásmu silnice III/24019 (15m) - zde nebudou umístovány žádné stavby, budou zde zahrady k obytným objektům. Plocha se nachází v poddolovaném území č.2033. Bude muset být udělena výjimka velikosti pozemku v zastavitelném území 600 m² (standardně 800m²).</p>
Z.6 BV	Bydlení venkovské	0,11	Vyplnění proluky v zastavěném území obce. Přístup ze stávající silnice III/24019.	<p>Plocha se nachází na půdách I. třídy ochrany. Plocha se z části nachází v ochranném pásmu silnice III/24019 (15m) - zde nebudou umístovány žádné stavby, budou zde zahrady k obytným objektům. Plocha se nachází v poddolovaném území č.2033.</p>
Z.7 BV	Bydlení venkovské	0,09	Rozšíření zastavěného území jihovýchodním směrem. Přístup z navrhované místní komunikace Z.20 PU.k.	<p>Plocha se nachází na půdách I. třídy ochrany (část) a II. třídy ochrany (část). Celá plocha se nachází v OP železniční trati. Nutný souhlas SŽDC + prokázání splnění limitů hladiny hluku z dopravy ve vnitřních chráněných prostorách staveb a ve venkovním chráněném prostoru staveb dle nařízení vlády č.272/2011 Sb., o ochraně zdraví před nepříznivými účinky hluku a vibrací a zákona č.258/2000 Sb., o ochraně veřejného zdraví a bude vypracovaná akustická studie. Plocha se nachází v poddolovaném území č.2033.</p>

ÚZEMNÍ PLÁN KAMENNÝ MOST

PLOCHY SMÍŠENÉ OBYTNÉ				
Z.8 SV	Smíšené obytné venkovské	1,58	Rozšíření zastavěného území severním směrem. Zkompaktnění urbanistického půdorysu. Přístup ze stávající silnice III/24023 a navrhované místní komunikace Z.18 PU.k.	Plocha se nachází v lokalitě výskytu zvláště chráněných druhů rostlin a živočichů. Plocha se nachází na půdách II. třídy ochrany. Plocha se nachází v poddolovaném území č.2033.
Z.9 SV	Smíšené obytné venkovské	0,35	Rozšíření zastavěného území severním směrem. Zkompaktnění urbanistického půdorysu. Přístup z navrhované místní komunikace Z.17 PU.k a Z.18 PU.k.	Plocha se nachází na půdách II. třídy ochrany. Plocha se nachází v poddolovaném území č.2033.
PLOCHY OBČANSKÉHO VYBAVENÍ				
Z.10 OV	Občanské vybavení veřejné	0,89	Rozšíření zastavěného území severovýchodním směrem. Realizace mateřské školy. Přístup z navrhované místní komunikace Z.18 PU.k.	Plocha se nachází na půdách II. třídy ochrany. Plocha se nachází v lokalitě výskytu zvláště chráněných druhů rostlin a živočichů. Plocha se nachází v poddolovaném území č.2033.
Z.11 OV	Občanské vybavení veřejné	0,40	Vyplnění proluky mezi zastavěným územím v jižní části obce. Zkompaktnění urbanistického půdorysu. Realizace obecního multifunkčního domu. Přístup ze stávající silnice III/24023.	Plocha se nachází na půdách II. třídy ochrany. Plocha se nachází v záplavovém území Q₁₀₀ Knovízského potoka a částečně v aktivní zóně Q_{AZ} Knovízského potoka. Plocha se nachází v poddolovaném území č.2033.
PLOCHY VÝROBY A SKLADOVÁNÍ				
Z.12 VD	Výroba drobná a služby	0,29	Rozšíření stávajícího zemědělského a výrobního areálu jižním směrem. Přístup z navrhované místní komunikace Z.18 PU.k.	Plocha se nachází na půdách II. třídy ochrany. Plocha se nachází v poddolovaném území č.2033. Plocha se z části nachází v ochranném pásmu trafostanice (20m) - zde nebudou umístovány žádné stavby.
Z.13 VD	Výroba drobná a služby	0,04	Přístup ze stávající účelové komunikace.	Plocha se nachází na půdách I. třídy ochrany. Plocha se nachází v poddolovaném území č.2033.
Z.14 VD	Výroba drobná a služby	0,004	Plocha navazuje na plochu transformační T.2 VD.	Plocha se nachází na půdách I. třídy ochrany (část) a II. třídy ochrany (část). Plocha se nachází v poddolovaném území č.2033.

ÚZEMNÍ PLÁN KAMENNÝ MOST

PLOCHY ZELENĚ				
Z.15 ZS	Zeleň sídelní ostatní	0,12	Veřejná zeleň v návaznosti na sběrný dvůr a veřejnou zeleň v prostoru rybníka.	Plocha se nachází na půdách I. třídy ochrany.
Z.16 ZS	Zeleň sídelní ostatní	1,45	Veřejná zeleň v návaznosti na plochu veřejného občanského vybavení Z.10 OV.	Plocha se nachází na půdách I. třídy ochrany (část) a II. třídy ochrany (část). Plocha se nachází v lokalitě výskytu zvláště chráněných druhů rostlin a živočichů. Plocha se nachází v poddolovaném území č.2033.
PLOCHY VEŘEJNÝCH PROSTRANSTVÍ				
Z.17 PU.k	Veřejná prostranství všeobecná /Komunikace/	0,09	Komunikace vychází ze silnice III/24023 a umožňuje přístup k zastavitelným plochám Z.3 BV a Z.9 SV.	Plocha se nachází na půdách II. třídy ochrany. Plocha se nachází v poddolovaném území č.2033.
Z.18 PU.k	Veřejná prostranství všeobecná /Komunikace/	0,22	Komunikace je pokračováním stávající místní komunikace a umožňuje přístup k zastavitelným plochám Z.2 BV, Z.3 BV, Z.8 SV, Z.9 SV, Z.10 OV, Z.12 VD, Z.16 ZS.	Plocha se nachází na půdách II. třídy ochrany. Plocha se nachází v poddolovaném území č.2033.
Z.19 PU.k	Veřejná prostranství všeobecná /Komunikace/	0,05	Komunikace je pokračováním stávající místní komunikace a umožňuje přístup ke stávající zástavbě obytných objektů na severozápadním okraji obce. Plocha nemá evidovanou BPEJ.	Plocha se nachází v poddolovaném území č.2033.
Z.20 PU.k	Veřejná prostranství všeobecná /Komunikace/	0,03	Komunikace je pokračováním stávající místní komunikace a umožňuje přístup k zastavitelné ploše Z.7 BV.	Plocha se nachází na půdách II. třídy ochrany. Plocha se nachází v poddolovaném území č.2033.
PLOCHY TECHNICKÉ INFRASTRUKTURY				
Z.21 TW	Technická infrastruktura – Vodní hospodářství	0,14	Rozšíření stávajícího areálu ČOV. Plocha se nachází na půdách V. třídy ochrany (část).	Plocha se nachází na půdách II. třídy ochrany (část). Plocha se nachází v záplavovém území Q ₁₀₀ Knovízského potoka a v aktivní zóně Q _{AZ} Knovízského potoka. Plocha se nachází v poddolovaném území č.2033.

ZDŮVODNĚNÍ PLOCHY ÚZEMNÍ REZERVY A JEJÍ STŘETY S LIMITY VYUŽITÍ ÚZEMÍ

OZNAČENÍ PLOCHY	PLOCHY S ROZDÍLNÝM ZPŮSOBEM VYUŽITÍ	ROZLOHA PLOCHY (Ha)	POZNÁMKA LIMITY	
			+	-
PLOCHY BYDLENÍ				
R.1 BV	Bydlení venkovské	3,33	Rozšíření zastavěného území severozápadním směrem. Přístup ze stávající silnice III/24023.	Plocha se nachází na půdách I. a II. třídy ochrany. Plocha se nachází v lokalitě výskytu zvláště chráněných druhů rostlin a živočichů. Plocha se nachází v poddolovaném území č.2033.

ZDŮVODNĚNÍ TRANSFORMAČNÍCH PLOCH A JEJICH STŘETY S LIMITY VYUŽITÍ ÚZEMÍ

OZNAČENÍ PLOCHY	PLOCHY S ROZDÍLNÝM ZPŮSOBEM VYUŽITÍ	ROZLOHA PLOCHY (Ha)	POZNÁMKA LIMITY	
			+	-
PLOCHY SMÍŠENÉ OBYTNÉ				
T.1 SV	Smíšené obytné venkovské	0,08	Vyplnění proluky v zastavěném území. Přístup ze stávající místní komunikace.	Plocha se nachází na půdách I. třídy ochrany. Celá plocha se nachází v OP železniční trati. Nutný souhlas SŽDC + prokázání splnění limitů hladiny hluku z dopravy ve vnitřních chráněných prostorech staveb a ve venkovním chráněném prostoru staveb dle nařízení vlády č.272/2011 Sb., o ochraně zdraví před nepříznivými účinky hluku a vibrací a zákona č.258/2000 Sb., o ochraně veřejného zdraví a bude vypracovaná akustická studie. Plocha se nachází v poddolovaném území č.2033.
PLOCHY VÝROBY A SKLADOVÁNÍ				
T.2 VD	Výroba drobná a služby	0,07	Vyplnění proluky v zastavěném území. Přístup ze stávající místní komunikace.	Plocha se nachází na půdách I. třídy ochrany. Plocha se nachází v poddolovaném území č.2033.
PLOCHY TECHNICKÉ INFRASTRUKTURY				
T.3 TO	Nakládání s odpady	1,71	Přestavba stávajícího areálu výroby na plochu pro nakládání s odpady (pro sběr, třídění a recyklaci odpadu). Plocha se nenachází na ZPF.	Plocha se nachází v poddolovaném území č.2033.

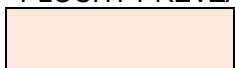
ZDŮVODNĚNÍ PLOCH NEZASTAVĚNÉHO ÚZEMÍ A JEJICH STŘETY S LIMITY VYUŽITÍ ÚZEMÍ

OZNAČENÍ PLOCHY	PLOCHY S ROZDÍLNÝM ZPŮSOBEM VYUŽITÍ	ROZLOHA PLOCHY (Ha)	POZNÁMKA LIMITY	
			+	-
PLOCHY ZELENĚ				
K.1 ZO	Zeleň ochranná a izolační	1,06	Plocha je vymezená podél polní cesty.	Plocha se nachází na půdách I. třídy ochrany.
K.2 ZO	Zeleň ochranná a izolační	1,36	Plocha je vymezená podél polní cesty.	Plocha se nachází na půdách I. třídy ochrany.
K.3 ZO	Zeleň ochranná a izolační	0,57	Plocha je vymezená podél polní cesty.	Plocha se nachází na půdách I. třídy ochrany.
K.4 ZO	Zeleň ochranná a izolační	0,77	Plocha je vymezená podél polní cesty.	Plocha se nachází na půdách I. třídy ochrany.
K.5 ZO	Zeleň ochranná a izolační	0,42	Plocha je vymezená podél plochy územní rezervy R.1 BV	Plocha se nachází na půdách I. a II. třídy ochrany.
K.6 ZO	Zeleň ochranná a izolační	0,34	Plocha je vymezená v ochranném pásmu silnice III/24023 pro odclonění plochy R.1 BV.	Plocha se nachází na půdách I. a II. třídy ochrany.
K.7 ZO	Zeleň ochranná a izolační	0,04	Plocha je vymezená v ochranném pásmu silnice III/24023 pro odclonění plochy Z.9 SV.	Plocha se nachází na půdách II. třídy ochrany.
K.8 ZO	Zeleň ochranná a izolační	0,09	Plocha je vymezená v ochranném pásmu silnice III/24023 pro odclonění plochy Z.8 SV.	Plocha se nachází na půdách II. třídy ochrany.
K.9 ZO	Zeleň ochranná a izolační	0,16	Plocha je vymezená mezi plochou Z.10 VD a Z.8 SV.	Plocha se nachází na půdách II. třídy ochrany.
K.10 ZO	Zeleň ochranná a izolační	1,04	Plocha je vymezená podél polní cesty.	Plocha se nachází na půdách I. třídy ochrany.
K.11 ZO	Zeleň ochranná a izolační	0,98	Plocha je vymezená podél polní cesty.	Plocha se nachází na půdách I. třídy ochrany.
K.12 ZO	Zeleň ochranná a izolační	0,49	Plocha je vymezená podél polní cesty.	Plocha se nachází na půdách I. třídy ochrany.
K.13 ZO	Zeleň ochranná a izolační	0,44	Plocha je vymezená podél polní cesty a podél železniční tratě.	Plocha se nachází na půdách I. třídy ochrany.
K.14 ZO	Zeleň ochranná a izolační	0,24	Plocha je vymezená podél polní cesty a podél železniční tratě.	Plocha se nachází na půdách I. třídy ochrany.
K.15 ZO	Zeleň ochranná a izolační	0,69	Plocha je vymezená podél polní cesty.	Plocha se nachází na půdách II. třídy ochrany.
K.16 ZO	Zeleň ochranná a izolační	0,35	Plocha je vymezená podél polní cesty.	Plocha se nachází na půdách I. a II. třídy ochrany.

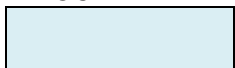
ÚZEMNÍ PLÁN KAMENNÝ MOST

K.17 ZO	Zeleň ochranná a izolační	0,23	Plocha je vymezená podél polní cesty.	Plocha se nachází na půdách I. a II. třídy ochrany.
K.18 ZO	Zeleň ochranná a izolační	0,10	Plocha je vymezená podél polní cesty.	Plocha se nachází na půdách I. třídy ochrany.
K.19 ZO	Zeleň ochranná a izolační	0,49	Plocha je vymezená podél polní cesty.	Plocha se nachází na půdách I. a II. třídy ochrany.
K.20 ZO	Zeleň ochranná a izolační	0,80	Plocha je vymezená podél polní cesty.	Plocha se nachází na půdách I. třídy ochrany.
K.21 ZO	Zeleň ochranná a izolační	0,48	Plocha je vymezená podél polní cesty.	Plocha se nachází na půdách I. a II. třídy ochrany.

PLOCHY PŘEVZATÉ Z PLATNÉHO ÚZEMNÍHO PLÁNU KAMENNÝ MOST



PLOCHY VYMEZENÉ NA ZÁKLADĚ ŽÁDOSTI VLASTNÍKŮ POZEMKŮ A STAVEB



PLOCHY VYMEZENÉ NA ZÁKLADĚ ŽÁDOSTI OBCE KAMENNÝ MOST



PLOCHY VYMEZENÉ NA ZÁKLADĚ ŽÁDOSTI VLASTNÍKŮ POZEMKŮ A STAVEB (ČÁST) A OBCE KAMENNÝ MOST (ČÁST)



PLOCHY NOVĚ VYMEZENÉ ZPRACOVATELEM



F. ÚZEMNĚ ANALYTICKÉ PODKLADY A JEJICH UPLATNĚNÍ V ŘEŠENÉM ÚZEMÍ

Dle zákona č.283/2021 Sb. a vyhlášky č.157/2024 Sb. územně analytické podklady obsahují databázi územně analytických podkladů, podklady pro rozbor udržitelného rozvoje území (zahrnující zjištění a vyhodnocení stavu a vývoje území, jeho hodnot a limity využití území, zjištění a vyhodnocení záměrů na provedení změn v území) a rozbor udržitelného rozvoje území.

Náležitosti obsahu ÚAP stanoví Příloha č.1 Vyhlášky č. 157/2024 Sb., o územně analytických podkladech, územně plánovací dokumentaci a jednotném standardu.

Územně analytické podklady (6. úplnou aktualizaci územně analytických podkladů ORP Slaný, která byla zpracována ke dni 31.12.2024) poskytl Městský úřad Slaný v lednu 2025 jako podklad pro Průzkumy a rozborů obce Kamenný Most.

Územně analytické podklady jsou zahrnuty do pořizované územně plánovací dokumentace obce Kamenný Most. Jednotlivé jevy dle Přílohy č.1 Vyhlášky č.157/2024 Sb. jsou podrobně popsány v jednotlivých kapitolách textové dokumentace Průzkumů a rozborů obce Kamenný Most a jsou obsaženy ve „Výkrese hodnot, limitů a problémů k řešení – Problémový výkres“.

Územní plán Kamenný Most vychází z Rozboru udržitelného rozvoje území vypracovaného v rámci 6. Úplné aktualizace územně analytických podkladů pro ORP Slaný (aktualizace k 31.12.2024), resp. z Vyhodnocení územních podmínek a potenciálů jednotlivých pilířů udržitelného rozvoje území.

Obec Kamenný Most je zde hodnocena negativně v rámci podmínek pro příznivé životní prostředí (environmentální pilíř), negativně v rámci podmínek pro soudržnost společenství obyvatel (sociální pilíř) a pozitivně v rámci podmínek pro hospodářský rozvoj území (ekonomický pilíř).

Vyhodnocení pilířů udržitelného rozvoje

Obec	Environmentální	Sociální	Ekonomický
Kamenný most	-	-	+

15 Kamenný Most

Katastrální území: Kamenný Most



SD	Sociodemografické podmínky a bydlení
PK	Příroda a krajina
VR	Vodní režim a horninové prostředí
HP	Horninové prostředí
ZP	Kvalita životního prostředí
LP	Zemědělský půdní fond a pozemky určené k plnění funkcí lesa
OV	Občanská vybavenost včetně její dostupnosti a veřejná prostranství
DT	Dopravní infrastruktura včetně její dostupnosti
TI	Technická infrastruktura včetně její dostupnosti
EH	Ekonomické a hospodářské podmínky
RC	Rekreace a cestovní ruch
BZ	Bezpečnost a ochrana obyvatel

Oblast	Pozitiva	Negativa
Sociodemografické podmínky a bydlení	<ul style="list-style-type: none"> ▶ kladné saldo migrace (13) ▶ příznivý index stáří (109,2) ▶ převaha bydlení v rodinných domech a v původních statcích s hospodářským zázemím 	<ul style="list-style-type: none"> ▶ záporný přirozený přírůstek (-28) ▶ nižší podíl vysokoškolsky vzdělaných obyvatel (6 %) ▶ starý a špatně vybavený bytový fond ▶ nedostatečný rozvoj bydlení prostřednictvím výstavby nových bytů
Příroda a krajina	<ul style="list-style-type: none"> ▶ oblast krajinného rázu Slánsko (ObKR 12) ▶ oblast krajinného rázu Kladensko (ObKR 11) ▶ krajina polní (O01) ▶ kvalitní břehový porost podél Knovízského potoka ▶ realizace prvků ÚSES a VKP 	<ul style="list-style-type: none"> ▶ intenzivně využívaná zemědělská krajina ▶ velmi nízký podíl lesů (0,9 %) ▶ nízký podíl TTP (1,5 %) ▶ nízký podíl krajinné zeleně ▶ velmi nízký koeficient ekologické stability (0,088) - nadprůměrně využívané území se zřetelným narušením přírodních struktur narušený hydrologický režim krajiny
Vodní režim	<ul style="list-style-type: none"> ▶ územím protéká Knovízský potok ▶ četný břehový porost podél vodního toku ▶ relativní čistota vodního toku ▶ záplavové území Q_{100} zasahuje do 2,5 % zastavěného území obce 	<ul style="list-style-type: none"> ▶ srážkový stín Krušných hor – ▶ podloží chudé na podzemní vodu ▶ podzemní voda nevyhovuje ukazatelům Vyhlášky č.252/2004 Sb., kterou se stanoví hygienické požadavky na pitnou a teplou vodu a četnost a rozsah kontroly pitné vody ▶ celé území se nachází ve zranitelné oblasti (koncentrace dusičnanů > 50 mg/l) ▶ nízký podíl vodních ploch (1,7 %) ▶ vodní tok v území je z větší části nevhodně upravený
Horninové prostředí	<ul style="list-style-type: none"> ▶ území není dotčeno těžbou, nevyskytuje se zde žádné ložisko nerostných surovin, CHLÚ, sesuvy 	<ul style="list-style-type: none"> ▶ poddolované území č.2015 Osluchov (černé uhlí) ▶ poddolované území č.2033 Kamenný Most – Zvoleněves (černé uhlí) ▶ stará důlní díla 5x ▶ řešené území se řadí do přechodné až střední kategorie radonového indexu

ÚZEMNÍ PLÁN KAMENNÝ MOST

Oblast	Pozitiva	Negativa
Kvalita životního prostředí	<ul style="list-style-type: none"> ▶ chybí velké stacionární zdroje znečištění (průmyslová výroba) ▶ na území obce nejsou překročeny imisní limity pro ochranu zdraví obyvatel 	<ul style="list-style-type: none"> ▶ větrná eroze z polí ▶ poškozený stav povrchové vody ▶ stará ekologická zátěž – skládka „Za mlýnem“ ▶ uzavřené a opuštěné úložné místo těžebního odpadu (černé uhlí) 1x
Zemědělský fond a pozemky určené k funkci lesa	<ul style="list-style-type: none"> ▶ vhodné podmínky pro zemědělskou výrobu, vysoký podíl ZPF (94,16 %) ▶ dokončené komplexní pozemkové úpravy 	<ul style="list-style-type: none"> ▶ intenzivně využívaná zemědělská krajina, velká území scelených lánů bez mezí a porostů ▶ velmi nízký podíl lesů (0,9 %) ▶ nízký podíl TTP (1,5 %) ▶ nízký podíl zahrad, sadů, chmelnic a vinic (4,3 %) ▶ chybí investice do půdy za účelem zlepšení půdní úrodnosti (meliorace)
Občanská vybavenost včetně její dostupnosti a veřejná prostranství	<ul style="list-style-type: none"> ▶ blízkost větších sídel (Kralupy nad Vltavou, Slaný, Praha) pro zajištění vyšší občanské vybavenosti a pracovních příležitostí ▶ zařízení občanské vybavenosti (knihovna, hřiště, dětské hřiště, obchod COOP, restaurace a pohostinství, motocentrum) 	<ul style="list-style-type: none"> ▶ chybí základní škola, mateřská škola
Dopravní infrastruktura včetně její dostupnosti	<ul style="list-style-type: none"> ▶ silnice III/24019, III/24023 ▶ železniční trať č. 110 (Kralupy nad Vltavou – Louny) ▶ existence železniční zastávky ▶ existence zastávek autobusu ▶ dobrá dostupnost mezinárodního letiště ▶ cyklotrasa ▶ cyklostezka (pouze pár metrů) 	<ul style="list-style-type: none"> ▶ dostupnost ORP veřejnou dopravou do 30 min. ▶ nedostatečná dopravní obslužnost některých obytných ploch (úzký průjezdný profil komunikací, nekvalitní povrch) ▶ chybějící chodníky v obcích
Technická infrastruktura včetně její dostupnosti	<ul style="list-style-type: none"> ▶ vybudovaný veřejný vodovod ▶ vybudovaná splašková kanalizace s napojením na ČOV ▶ obec je plynofikována ▶ VVTL plynovod 	
Ekonomické a hospodářské podmínky	<ul style="list-style-type: none"> ▶ příznivá míra podnikatelské aktivity (102,4) ▶ vysoký počet podnikatelských subjektů (42 podniků se zjištěnou aktivitou) ▶ nízká nezaměstnanost (2,6 %) 	<ul style="list-style-type: none"> ▶ malý počet pracovních příležitostí v místě ▶ silná vyjížďka za prací do okolních obcí a měst (Slaný, Kralupy nad Vltavou, Kladno, Praha)
Rekreace a cestovní ruch	<ul style="list-style-type: none"> ▶ nemovitě kulturní památky ▶ cyklotrasa ▶ cyklostezka (pouze pár metrů) 	<ul style="list-style-type: none"> ▶ chybí služby pro rekreaci (hromadné ubytovací zařízení, stravování) ▶ nízký podíl objektů sloužících k individuální rekreaci (1 %) ▶ nízký podíl potenciálně rekreačních ploch (7,6 %) ▶ chybí turistické trasy a cyklostezka
Bezpečnost a ochrana obyvatel	<ul style="list-style-type: none"> ▶ dobrý dojezdový čas policie (do 15 min.) ▶ dobrý dojezdový čas hasičské záchranné služby (do 10 min.) ▶ dobrý dojezdový čas rychlé záchranné služby (do 15 min.) 	

G. PROBLÉMY K ŘEŠENÍ V ÚPD VYCHÁZEJÍCÍ Z ÚZEMNĚ ANALYTICKÝCH PODKLADŮ

Problémy k řešení v ÚPD, případně v územní studii

Je potřeba ve změnách ÚP řešit možnosti odstranění zjištěných závad a střetů v území:

Urbanistické (U), dopravní (D) a hygienické závady (H), Problémy v oblasti životního prostředí (Z):

Kód	Popis problému	Řešení v ÚP
H01	Staré ekologické zátěže	Navrhnout likvidaci starých ekologických zátěží a rekultivaci území.
Z01	Nenávaznost ÚSES	Přehodnotit návrh a zlepšit návaznost územního systému ekologické stability (ÚSES), aby byly zajištěny funkční ekologické koridory.

Pozn.: **oranžově** jsou označeny problémy nadmístního významu, **modře** problémy místního významu

Střety záměrů s limity využití území

Nebyly identifikovány.

Negativa v území

KÓD	POPIS	ŘEŠENÍ V ÚP
PUoZU	Poddolované území zasahuje do zastavěného území obce	Výstavbu na poddolovaných územích podmínit inženýrskogeologickým průzkumem nebo statickým posudkem.
ZQoZU	Záplavové území Q ₁₀₀ zasahuje do zastavěného území obce	Stanovení regulativ pro výstavbu, resp. rekonstrukci objektů v záplavovém území Q ₁₀₀ .